



François-Xavier JEAN

Composer, Teacher

France

Associate: SACEM - IPI code of the artist : 00483 46 92 21
Artist page : <https://www.free-scores.com/Download-PDF-Sheet-Music-francoisxavierjean.htm>

About the piece



Title: Hō to sūji [opus 83, No.12]
Composer: JEAN, François-Xavier
Copyright: Copyright © François-Xavier JEAN
Instrumentation: Guitar solo (standard notation)

François-Xavier JEAN on [free-scores.com](https://www.free-scores.com)



This work is not Public Domain. You must contact the artist for any use outside the private area.



- listen to the audio
- share your interpretation
- comment
- contact the artist

François-Xavier Jean

法と数字

Hō to sūji
loi et nombres
opus 83, 12

The image shows two musical staves in G major (one sharp) and 4/4 time. The top staff is annotated with 'im2→' above the first measure and 'im♭→' above the third measure. The bottom staff is annotated with 'im2→' above the first measure. Both staves show a sequence of chords with various intervals and alterations, ending with a final chord in the fifth measure.

enharmonie et imitation

ce nouveau chapitre interroge les différentes formes que peuvent prendre les imitations. Il est en effet intéressant d'écrire un intervalle dont les deux membres sont augmentés, diminués, majeurs ou mineurs. Le résultat est une enharmonie qu'on va traduire ainsi:

(1) A la 1^e mes. E \flat F \sharp devient D F. Que constate-t-on ? la 2^e est devenue 3^ece min?

(2) au 2nd tps, D \sharp C B \flat = 2\2\. L'accord est un peu compliqué mais l'enharmonie va nous sortir d'affaire: D \sharp C B \flat → E C A = 3\3\. Que constate-t-on ? l'accord de 2^e est devenue accord de 3^ece.

(3) A la 2nde mes, D \flat E \sharp F \sharp = 2/2/. Les 2^{des} sont bien sûr altérées. D \flat (alias C \sharp), E \sharp (alias F \sharp), F \sharp (alias G) → C \sharp F \sharp G = 4/2/. Que constate-t-on ? L'empilement 22 est devenu un empilement de 24. Intéressant, non ?

Ecrire en enharmonie

L'idée n'est pas de passer des intervalles augmentés ou diminués puis de les traduire enharmoniquement. C'est fastidieux et on perd le fil de ce qu'on écrit. L'idéal est de s'entraîner à le faire directement. Ainsi nous pouvons écrire directement B \flat E F \sharp en pensant C \flat D \sharp E \sharp et donc de penser 4A 2M.

conclusion

Nous semblons affirmer dans notre hypothèse actuelle qu'une imitation, c'est à dire une suite d'intervalles semblables (2^e 2^e 2^e .. 3^e 3^e 3^e ... 4^e 4^e 4^e ...) affublée d'altération (# ou ##, b ou bb) est une suite alias. Nous semblons affirmer que ces altérations n'altère en rien l'existence de cette suite et que le déplacement dans l'espace de ses membres offrent à l'harmonie un mouvement inédit et ne provoquent pas plus de fausses notes qu'une Broderie ou une appogiature.

enharmonie et
imitation



F# B/ E/ a été altéré en F# B## Ebb (= 4/4/) → F# CD# D. Surprenant , non ? L'imitation est à la 4te comme on l'a vu et à l'arrivée l'imitation 44 est devenue 24. Etonnant, non ?



imitation 2 ou 3

En essayant comme ici l'imitation à la 4te, il est très difficile de ressentir les accords lorsqu'ils sont augmentés ou diminués. Nous éliminerons donc de notre champ d'investigation l' → **imit 4**, à moins que nous trouvions la raison de cette difficulté.

12 avril 22 © francoisxavierjean

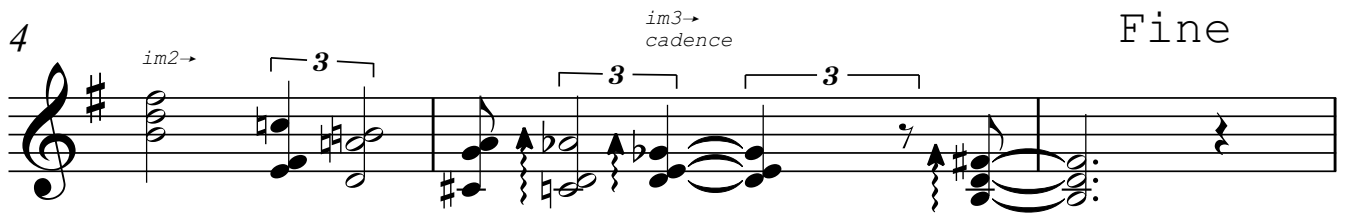
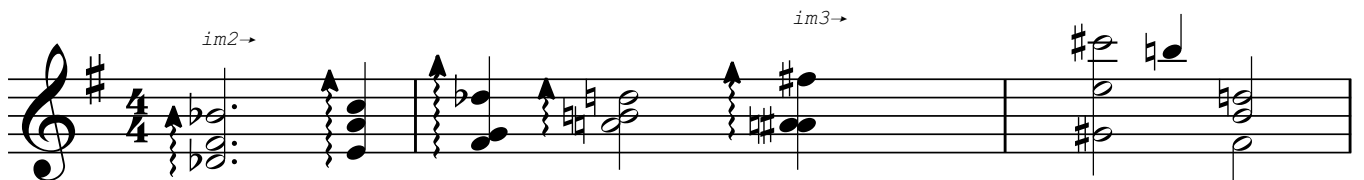
法と数字

Hō to sūji
loi et nombres
opus 83, 12

♩ = 90

syst
imitation

François-Xavier Jean



Sacem © François-Xavier Jean - 12 avril 2022
N° 00483 46 92 21 thèse freelance de doctorat

12

im2→ 3 *im3*→ 3 *im3*→
cad 3

15

im2→ 3 *im3* cad

D.C. al Fine