

# Kyrie.

Poco adagio. ♩ = 78. Josef Rheinberger, Op. 151.

1 *pp*  
Ky - ri - e e - lei - son, e - lei -

*mf*  
son, e - lei - son, Ky - ri -

*f*  
e - lei - son, e - lei - son, e - lei - son.

*p* *f*  
Chri - ste e - lei - son, e - lei - son, e - lei - son, e -

*p*  
lei - son, e - lei - son, e - lei - son, Chri -

*f*  
ste, Chri - ste e - lei - son. Ky - ri - e e -

*f*  
lei - son, e - lei - son, Ky - ri - e e -

*ff*  
lei - son, e - lei - son, e - lei -

*dim.* *pp*  
son, Ky - ri - e e - lei - son, e -

*f* *dim.* *p*  
lei - son, e - lei - son.

Alt.  
Gloria.

Con moto.  $\text{♩} = 80.$

Et in terra pax. pax ho - mi - ni - bus  
bo - nae volan - ta - tis. bene - di - cimus  
te, glori - fi - ca - mus te. Grati - as a - gimus ti - bi  
propter magnam glo - riam tu - am. Rex coe - les - tis,  
pater om - ni - po - tens, Domine fi - li u - ni - ge - ni - te, Jesu  
Christe, Jesu Chri - ste. Do - mi - ne De - us, a - gnus  
De - i, fi - li - us Pa - tris. Qui tol - lis pec - ca - ta  
mun - - di, mi - se - re - re no - bis. Qui tol -  
- lis pec - ca - ta mun - - di, sus - ci - pe  
de - pre - ca - ti - o - nem nostram, qui se - des ad dex - te - ram

Alt.

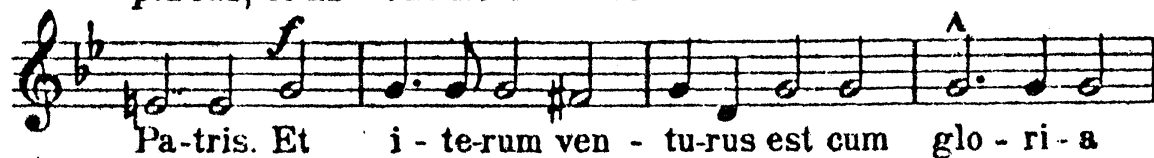
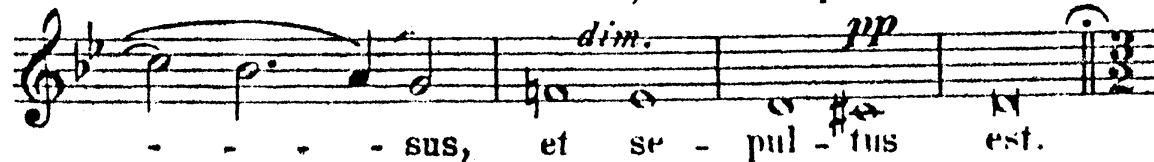
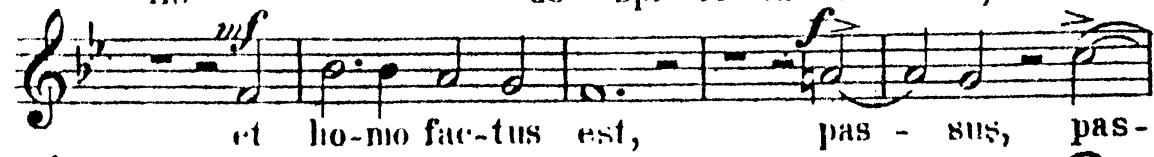
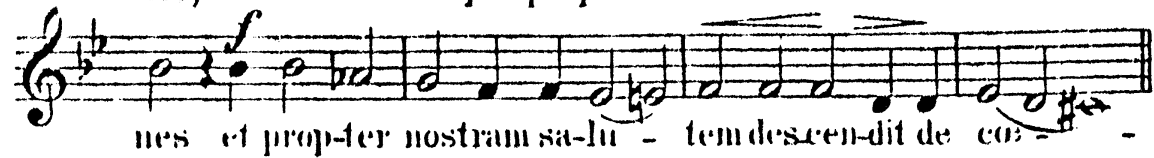
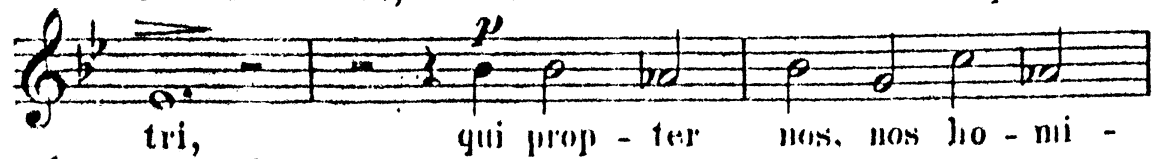
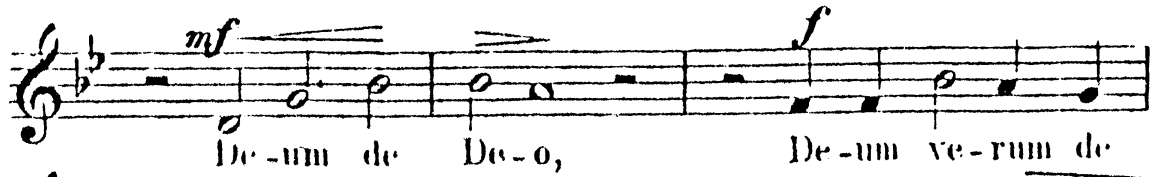
— pa - - tris, mi - se - re - re — no -  
 his tu so-lus san-ctus, tu so-lus Do-mi-nus, tu  
*cresc.* so-lus al-tis - si-mus Je - - su Chri-ste, cum san - cto  
 spi-ri-tu in glo-ri-a De - i. pa - - tris,  
 a - men, a - - - - - men, a - - - - -  
*rit.* men, a - - - - - men, — a - - - - - men.

Credo.

Moderato.  $\text{♩} = 72$ .

*mf* Pa-trem om-ni - po - ten-tem, fac - to-rem cœ-li et  
 ter-ræ, vi-si - bi-li-um om-ni - um et in vi-si-bi - li-  
 um. Et in unum Do-minum Jesum Christum fi-lium De-i  
*p* u-ni-ge-ni-tum, et ex patre natum ante o-mnia sæcula,

## Alt.



Alt.

re-gni non e-rit fi - nis, non e-rit fi - - nis. Et  
 — in Spi-ritum sanctum, Do - mi - num, et vi - vi - fi -  
 cantem, qui ex pa-tre fi-li - o-que pro - ce-dit, qui cum pa-tre et  
 fi-li-o simul a - do - ra-tur, et conglori - fi - ca-tur, qui lo-  
 cutus est per Pro-phetas, lo - cu-tus est per Pro-phe - tas.

Tempo I.

Et u-nam sanctam ca-tho-li-cam et a-pos-to-li-cam ec -  
 cle - si - um, con - fi-te-or ni-num bap - tis - ma in re -  
 mis - si - o - nem pec-ca-to - - rum, et ex -  
 spec-to re-sur - rec-ti-o - nem mor-tu-o - rum, et  
 vi-tam ven-tu - ri sæ-cu - li, — a - - men, a -  
 - - - - - men, a-men, a - - - - - men.

Alt.  
Sanctus.

Adagio.  $\text{♩} = 69$

*pp* San - - - - - etus, san - - -

*p* etus Do - mi - nus *mf* De - us

*poco animato*  
*f* Sa - ba - oth, — ple - ni — sunt — cae - li. —

— cae - li et ter - ra, cae - li et

*ff* ter - ra glo - ri - a tu - a *pp* glo - ri - a

*f* tu - a, o - san - na in ex - cel - sis, o -

- - san - na, o - - san - na, o - san - na in ex -

cel - - sis, in ex - cel - - - - -

*marc.*

sis, o - san - na in ex - cel - sis, o - san - na in ex - cel - sis.

## Benedictus.

Andante.  $\text{♩} = 69$ .

*pp dolce*

Be - ne - di - ctus qui ve - nit in no - mi - ne

*f*

Do - mi - ni, qui ve - nit in no - mi - ne Do - mi - ni, be - ne - di -

*pp* *p* *cresc.*

ctus qui ve - nit in no - mi - ne Do - mi - ni, qui ve - nit in

*f*

no - mi - ne. — in no - mi - ne Do - mi - ni. Be - ne -

*p* *pp*

di - ctus qui ve - nit in no - mi - ne, — in no - mi - ne Do - mi -

*f* *p*

ni, qui ve - nit in no - mi - ne Do - mi - ni, in no - mi - ne Do - mi -

*poco animato f* *f*

ni. O - san - na in ex - cel - sis, o - san - na in ex -

cel - sis, o - san - na, o - san - na in ex - cel -

*p* *rit.*

sis, o - san - na in ex - cel - sis, o - san - na in ex - cel - sis.

Alt.  
Agnus.

Andante.  $\text{♩} = 68.$

*p* A - gnus De - i, qui tol - lis pec - ca - ta,  
*mf*  
*p* - pec - ca - ta mun - di, mi - se - re - re, mi - se - re - re,  
*f* mi - se - re - re no - bis, *mf* A - gnus De - i,  
*p* qui tol - lis pec - ca - ta mun - di, mi - se - re - re no - bis,  
*f* mi - se - re - re, mi - se - re - re no - bis. *mf* A - gnus  
*f* De - i, qui tol - lis pec - ca - ta, *mf* pec - ca - ta mun - di,  
*pp* do - na no - bis. *p* no - bis pa - cem, *f* do - na no - bis  
*pp* pa - - cem, *mf* do - na no - bis, *f* no - bis pa - cem, do - na  
*f* no - bis, *f* no - bis pa - - cem, do - na no - bis  
*dim.* *rit.* *p* pa - - cem, do - na, do - na no - bis pa - - cem.