

# XLII.

1537, XLVI. 1544, XIII. 1551, XVIII.

1524  
Discant.

1525  
Alt.

1525  
Vagans.

1524  
Tenor.

1524  
Bass.

Cot - ti - di - e, cot - ti -

di - e, cot - ti di - e, cot - ti -

Cot - ti - di - e, cot - ti - di - e, cot - ti - di - e, cot - ti -

1) Cot - ti - 2) -

- ti - di - e, cot - ti -

di - e, cot - ti di - e

di - e

cot - ti di - e, cot - ti di - e a - pud vos

di - e a - pud

3) a - pud

di - e, cot - ti di - e

a - pud vos e - ram, a - pud vos e - ram in . . . . tem - plo do -

e - ram in tem - plo do - cens

- pud vos e - ram, a - pud vos e - ram in tem - plo do - cens . . . . .

4)

vos e - ram in tem - plo do - cens

a - pud vos e - ram, a - pud vos e - ram in . . . . templo do - cens, do -

- cens . . . et non me te - nu - i - stis.

et non me te - nu - i - stis.

.. et non me te - nu - i - stis, et non me te - nu - i - stis.

et non me te - nu - i - stis. Et

- cens et non me te - nu - i - stis, me te - nu - i - stis. Et

Et ec - ce fla - gel - la - tum du - ci - tis ad cru - ci - fi - gen -

Et ec - ce fla - gel - la - tum du - ci - tis

Et ec - ce fla - gel - la - tum du - ci - tis ad cru -

ec - ce fla - gel - la - tum du - ci - tis

ec - ce fla - gel - la - tum du - ci - tis ad

- dum, ad cru - ci - fi - gen - dum . . . . .

ad cru - ci - fi - gen - dum . . . . .

- ci - fi - gen - dum, ad cru - ci - fi - gen - dum . . . . .

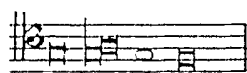
ad cru - ci - fi - gen - dum . . . . .

cru - ci - fi - gen - dum . . . . .

## Anmerkungen.

1) Bass, 1525 u. 1537 ohne Ligatur, 1544 u. 1551 mit Ligatur. Der folgende Takt heisst in 1544 u. 1551:  $\square \circ$ , geschwärzt.

2) Bass, 1525 .f. Ausg. ohne Ligatur. 3) Bass, 1525 u.f. Ausg. ohne Ligatur. 4) Tenor, 1537 u.f. Ausg. lauten:



5) Bass, 1524 l. tet:



obige Lesart ist aus 1525 u. den

folg. Ausg. 6) Vagans, 1525 fälschlich  $\bullet$  statt  $\circ$ .