

Nouvelle
MÉTHODE

Pour la
Clarinette

faite d'une manière très facile avec le doigter
et tous les Principes indispensables pour bien
jouer de cet Instrument

Par
S. DEMAR

Prix 7.10

Propriété de l'Auteur enregistré à la Bibliothèque Impériale.

A PARIS, Chez B. Pollet M^d de Musique, Palais du Tribunal, galerie de la Place N^o 3.
À ORLÉANS, Chez l'Auteur, Editeur et Professeur de Musique.

S. Demar
Paris, imp. de Del.

CATALOGUE

DE MUSIQUE VOCALE ET INSTRUMENTALE.
Appartenant à SÉBASTIEN DEMAR, Auteur, Editeur et Professeur de Musique,
A ORLEANS SALLE DU CONCERT.

* *
A WURTZBOURG, en Franconie, Chez JOSEPH DEMAR, Musicien de la Cour.

.....
A PARIS, Chez BENOÎT POLLET, M^d. de Musique et d'Instrumens,
Palais du Tribunat, Galerie de la place N^o. 3. *** Et rue de Malthe N^o. 8. près le Carrouzel.

N.B. LES ŒUVRES QUI N'ONT PAS LE PRIX MARQUÉS SONT ENTRE LES MAINS DU GRAVEUR.

MÉTHODES.

Grande Méthode Pour Forte-Piano tt. s.
40
Par S. Demar. Op. 51.
Nouvelle Méthode pour la Clarinette, faite
d'une manière très facile. Par S. Demar. Op. 52. 7. 10

PARTITIONS.

Médée Mélodrame du célèbre Benda
traduit par Berthevin

HARMONIES.

Musique militaire Pour 2 Clarinettes en Si,
2 Clar: en Mi, 2 Flûtes, 2 Cors, Bassons, Trom-
bonne, Serpent, Trompettes, Grosse-Caisse et
Cimballes. Par Demar. 1^{er} Livre.
Quatuor Pour 2 Cors en Mi b, 1 Cor en Fa
et Trombonne. Par Demar

OUVERTURES, à grand Orchestre, tt. s.

Médée	Par Benda
La Bohémienne	Par Demar
L'Américaine	Par Demar
Démophon	Par Vogel
Le Sicilien	Par Demar

SYMPHONIES & POT-POURRIS à Gr.Or.

La Conversation entre la Symphonie et le Quatuor	Par Boccherini ...
Grande Symphonie nouvelle. ...	Boccherini ...
L'Hypocondriaque	Par Demar
1 ^{re} Symphonie	Par Demar
2 ^{de} Symphonie	Par Demar
3 ^{de} Symphonie	Par Demar

1^{er} Pot-Pourri à gr. orch. Par Demar

BAL DE SOCIÉTÉ à grand orchestre.

Quadrilles et Valses.	Demar. 1 ^{er} Livre.
idem. arrangées pour Piano seul,	6
Sarah Newton dix Walzes pour Piano	4

CONCERTOS Pour Violon.		tt.	s.
Demar 1 ^{er} Op. 32. Dédie à M ^d Larcher	9.		
Lottin 1 ^{er} Op. 3.	9.		

QUINTETTI.	
Hulmandel. 3 Quint. 1 ^{er} Liv.	

QUATUORS.	
Handel, 6 Fugues, pour 2 V. A. & Violoncelle.	

TRIOS.	

DUOS.	
Vern. 3 gr. Duos Concertans pour 2 Flûtes, Op. 1 ^{er} Liv.	7. 10
id. 2 ^e Liv.	7. 10
Demar, 3 gr. Duos Concertans pour 2 Violons, Op. 45. 7 ^e Liv.	
Demar. 3 Duos. Op. 4. p ^r Violon & Alto.	
Lottin. 3 Duos Op. 4 p ^r 2 Violons.	7. 10
Demar. 3 Duos faciles Op. 49. p ^r 2 Violons.	
Punto, et Demar, 24 Duos pour 2 Cors	3. 10

VARIATIONS	

FORTE - PIANO		tt.	s.
Demar. 1 ^{er} Concerto, Dédie à M ^d Foxlow. Op. 1 ^{er}	9.		
Demar, 2 ^e Concerto Cosaque, Op. 48.	9.		
Demar, 3 Sonates non difficiles, Op. 47.	6.		
Demar, 3 ^e Pot-Pourri, Dédie à M ^{lle} Darotte.	6.		
Demar, 4 ^e Pot-Pourri.			
Demar, Fugue Symphonique à 4 mains	3.		
Demar, Sonatines à l'usage des jeunes élèves	3.		
Demar, Ouverture du Sicilien, ou la Sérénade.	2.		

LE CLAVECINISTE		ou LES SOIRÉES D'APOLLON	
Contenant le plus beau choix d'Ouvertures, Sonates et autres morceaux, composés PAR LES MEILLEURS AUTEURS.			
1 ^{er} Recueil	}	Ouverture de Démophon, Par Vogel, Pr. sép. 3 ^{tt}	7. 10
		Grande Sonate de M. Clementi Pr. sép. 4 ^{tt} 10 ^s	
2 ^e Recueil	}	Ouverture de Lodoïska, Par Kreutzer Pr. sép. 3 ^{tt}	7. 10
		Cosa rara, 2 ^{tt}	
		Iphigénie, 2 ^{tt} 10 ^s	
		Ouv ^e de Blaise et Babet, 2 ^{tt}	
		Ouv ^e Américaine, 1 ^{tt} 5 ^s	

TRIO.	
Mozart, Op. 16. pour Piano, Violon et Violoncello	

HARPE.

Demar, 1. ^{er} Concerto, Dédie à M ^d Thayer. Op. 29.	tt s
Demar, 2. ^e Concerto Cosaque, Op. 48.	
Krumpholtz, Concerto avec 2 Cors obligés.	
Demar, Trio pour Harpe et 2 Cors ou 2 Alto. Op. 40	7. 10
Demar, 3 Sonates non difficiles, Op. 47.	6.
Demar, Variations, sur l'air de Nina par Dalayrac.	3.
Pot-Pourri pour la Harpe, Dédie à M ^{lle} Bessaut. par Thérèse Demar	

CHANT, ROMANCES & SCÈNES.

La Sensitive Romance pour Piano ou Harpe	1. 10
1. ^{er} Recueil de Romances avec accomp. de Harpe ou Piano, Par Th. Demar.	3. 10
2. ^e Rec. id. Par Th. Demar.	
Romance par Elmenreich, Dédie à M ^{lle} Demar...	
Hommage de jeunes élèves à leur parens, le jour de leurs fête, avec accomp. de Harpe ou Piano divers Auteurs 1. ^{er} Recueil.	4.
Hommage &c ^a 2. ^e Recueil.	4.
Le Naufrage, Scène à grand Orchestre, Paroles de M ^r . d'Agos, Musique par Demar.	
Le même, Extrait pour Forte-Piano	
Le Lever du Soleil, Scène à gr. Orch. Paroles de M ^r . d'Agos, Musique par Demar.	
Le même, Extrait pour Piano	
Lictas, au Tombeau de Selma, Élégie à gr. orch. Paroles de Berthevin, Musique par Demar.	
Le même, Extrait pour Piano avec Violon	

MUSIQUE D' EGLISE.

Te-Deum laudamus, à grand orchestre, par Demar, Op. 43.	tt s
Messe à grand orchestre, par Demar, Op. 30	
Messe à 4 voix, avec l'Orgue, par Demar, Op. 50	
Domine salvum, à gr. orh. par Demar	
Domine salvum fac Imperatorem, à 4 voix, sur l'ouverture de Démophon par Vogel	

MUSIQUE THÉÂTRALE.

Marches et Entr'actes à grand orchestre, pour les Tragédies, ou Mélodrames, Par Demar.	
1. ^{er} Livre	

Principes de Musique



ARTICLE DES NOTES

Il y a sept notes dans la musique, qui jointes à la réplique du premier Son qu'on rapelle après la septième note, forment ce qu'on appelle Octave ou Gamme du mot Grec GAMMA qui veut dire Échelle. Gamme *UT, RÉ, MI, FA, SOL, LA, SI.*

Ces sept notes se changent en sept espèces différentes, savoir la Ronde, la Blanche, la Noire, la Croche, la Double-Croche, la Triple-Croche & la Quadruple-Croche. Ces sept notes se posent sur cinq lignes ainsi que dans les intervalles de ces lignes qu'on nomme PORTÉE.

EXEMPLE. de la Gamme.

Ut, Ré, Mi, Fa, Sol, La, Si. Ut, Ré, Mi, Fa, Sol, La, Si, Ut.

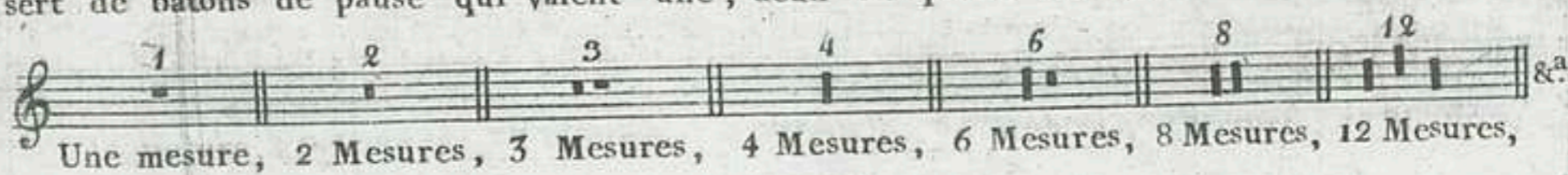
Exemple des sept espèces de notes et des différentes valeurs.

Ronde, Blanche, Noire, Croche, Double-Croche, Triple-Croche, Quadruple-Cr.

Il y a sept espèces de silences qui ont chacun une valeur différente, et qui servent à remplacer au besoin chacune de ces différentes notes. Voici leur forme et valeur.

Pause, Demie pause, Soupir, Demi soupir, Quart de soupir, $\frac{1}{8}^e$ de soupir, $\frac{1}{16}^e$ de soupir.

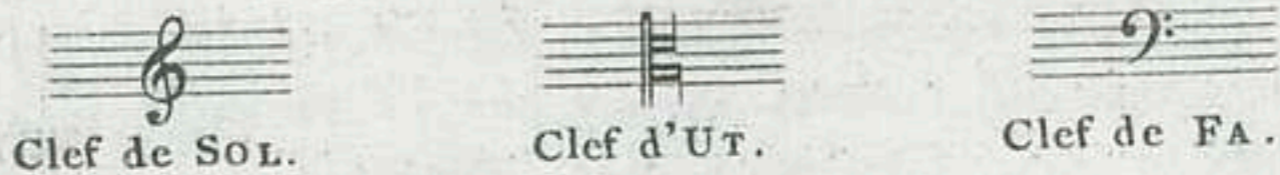
Lorsqu'on veut mettre plusieurs pauses de suite pour tenir place d'un chant, on se sert de batons de pause qui valent une, deux ou quatre mesures.



ARTICLE DES CLEFS.

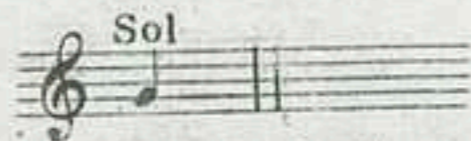
Il y a trois Clefs dans la musique, savoir: la Clef d'UT, la Clef de SOL et la Clef de FA, qui se posent de sept manières et ont sept emplois différens

FIGURE DES TROIS CLEFS.

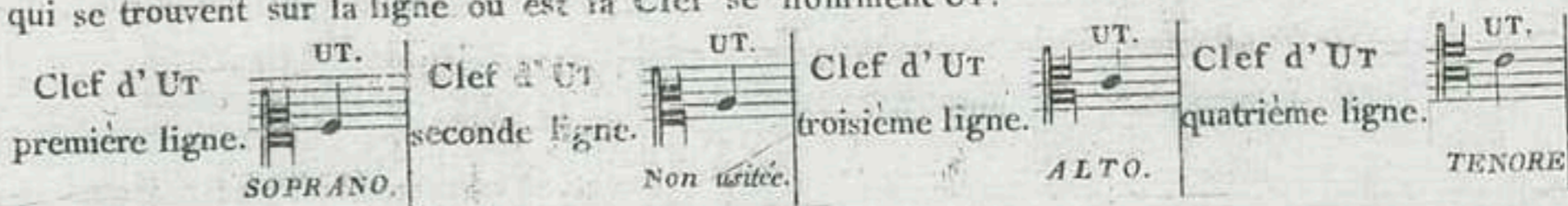


POSITION DES TROIS CLEFS.

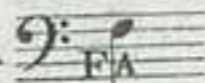
La Clef de SOL se pose sur la seconde ligne. Il suit de là que les notes qui se trouvent sur la ligne où est posé la Clef se nomment SOL.



La Clef d'UT se pose sur les quatre premières lignes. Il suit de là que les notes qui se trouvent sur la ligne où est la Clef se nomment UT.

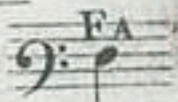


La Clef de FA se pose sur la quatrième ligne. Il suit de là que les notes qui se trouvent sur la ligne où est la Clef se nomment FA



Pour la Basse-taille, Violoncelle et Basson.

La seconde Clef de FA se pose sur la troisième ligne



Pour la Basse-tenore, non usitée.

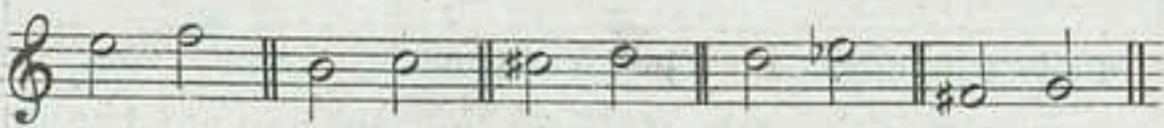
ARTICLE DES TONS.

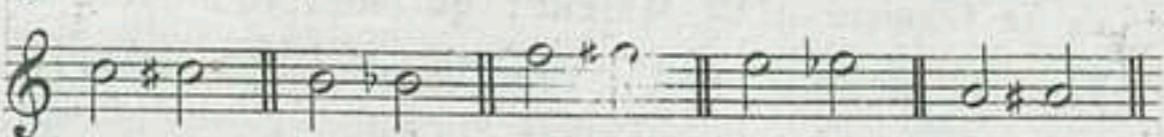
La Gamme est composée de cinq Tons et de deux Demi-tons Majeurs.



Le TON, composé de neuf COMMAS, se divise en deux demi-tons, l'un Majeur et l'autre Mineur. Le demi-ton majeur est composé de cinq Commas et le demi-ton mineur de quatre. Pour connaître le demi-ton majeur d'avec le demi-ton mineur; il faut observer que les deux notes qui forment le demi-ton majeur n'ont ni le même nom ni la même position, comme de Mi à Fa, de Si à Ut.

Les demi-tons mineurs par le moyen des Dièzes et des Bémols sont formés de la même note et ont la même position, comme d'Ut naturel à Ut dièze, de Si naturel à Si bémol.

EXEMPLE des demi-tons Majeurs. 

EXEMPLE des demi-tons Mineurs. 

ARTICLE DES DIÈZES ET DES BÉMOLS.

Il y a sept Dièzes dans la musique, qui se posent de Quinte en Quinte, en montant, sur Fa, Ut, Sol, Ré, La, Mi, Si. (Figure du Dièze #)

Le Dièze sert à hausser d'un demi-ton la note devant la quelle il est posé.

TABLEAU qui indique la marche des Dièzes, et le Ton en Mode MAJEUR ou MINEUR.

1	2	3	4	5	6	7
SOL Majeur.	RÉ Majeur.	LA Majeur.	MI Majeur.	SI Majeur.	FA Majeur.	UT # Majeur. Comme Re b.
MI Mineur.	SI Min ^r .	FA # Min ^r .	UT # Min ^r .	SOL # Min ^r .	RÉ # Mineur.	LA # Mineur.
				remplacé par La b Mineur.	remplacé par Mi b Mineur.	remplacé par Si b Mineur.

Il y a sept Bémols qui se posent de Quarte en Quarte, sur Si, Mi, La, Ré, Sol, Ut, Fa.

Le Bémol sert à baisser d'un demi-ton la note devant la quelle il est posé. (Fig. du Bemol b)

TABLEAU qui indique la marche des Bemols et le Ton en Mode MAJEUR ou MINEUR.

1	2	3	4	5	6	7
FA Maj ^r .	SI b Majeur.	MI b Maj ^r .	LA b Majeur.	RÉ b Majeur. Comme Ut #.	SOL b Majeur.	UT b Majeur. Remplace par Si Naturel.
RÉ Min ^r .	SOL Min ^r .	UT Min ^r .	FA Mineur.	SI b Mineur.	MI b Mineur.	LA b Mineur.

Il y a le Becare (♯) qui sert à remettre dans son Ton naturel les notes qui ont été haussées par les Dièzes ou baissées par les Bémols.

On peut par le moyen des Dièzes et des Bémols former des Gammes Majeures ou Mineures, en prenant l'une des sept notes de la Gamme ordinaire d'Ut, Ré, Mi, Fa, Sol, La, Si, Ut. Pour former celle de RÉ, MI, FA, SOL, LA, SI, UT, RÉ, il s'en suivra que les intervalles de cette Gamme différente de la première, il faudra se servir des Dièzes pour les rendre justes.

Pour proceder surement à former cette nouvelle Gamme, il faut connaitre les intervalles de la Gamme d'Ut Majeur; qui sont au nombre de sept; savoir: la SECONDE, la TIERCE, la QUARTE, la QUINTE, la SIXTE, la SEPTIÈME et l'OCTAVE.

GAMME MAJEURE D'UT

Composée de cinq tons et deux demi en montant comme en descendant.

D'UT à RÉ UN TON. De RÉ à MI UN TON. De MI à FA Un demi Ton. De FA à SOL UN TON. De SOL à LA UN TON. De LA à SI UN TON. De SI à UT Un demi Ton.

TONIQUE SECONDE TIERCE QUARTE QUINTE SIXTE SEPTIÈME OCTAVE

Il faut que toutes les Gammes Majeures formées par le moyen des Dièzes ou des Bémols soient parfaitement semblables a celle-ci, pour la justesse des intervalles.

Comme on peut former des Gammes Mineures par le moyen des Dièzes ou des Bémols, il est nécessaire de connaitre les intervalles de la Gamme Mineure de LA comme le modèle des Gammes Mineures.

GAMME MINEURE DE LA Ton relatif d'Ut Majeur.

Composée de cinq tons et deux demi

De LA à SI UN TON. De SI à UT Un demi Ton. D'UT à RÉ UN TON. De RÉ à MI UN TON. De MI à FA UN TON. De FA à SOL UN TON. De SOL à LA Un demi Ton.

TONIQUE SECONDE TIERCE QUARTE QUINTE SIXTE SEPTIÈME OCTAVE

Il faut également que toutes les Gammes Mineures formées par le moyen des Dièzes ou Bémols soient semblable à ce modèle en montant, mais en descendant les demi-tons se trouvent de la Sixte à la Quinte, et de la Tierce à la Seconde ; et se renferment en ce qui indique le ton a la Clef, soit par des Dièzes ou Bémols.



On doit préférer la marche de cette Gamme Mineure, parce qu'elle ne s'écarte pas des intervalles de l'Echelle ou Gamme diatonique, plusieurs Compositeurs la présentent souvent dans les Roulades ou Gammes sur d'autres intervalles dont voici quelques exemples.



ARTICLE DES MODES.

Distinction du Mode MAJEUR et du Mode MINEUR.



MODE signifie l'union de trois sons principaux, qui forment entr'eux l'accord le plus parfait, et qui font la base et la constitution de toute musique. Les trois sons principaux qui constituent le Mode, sont, la *TONIQUE*, ou premier degré; la *TIERCE*, ou troisième degré; et la *DOMINANTE*, ou cinquième degré.

Il y a deux genres de Modes, le Majeur et le Mineur.

La *TIERCE MAJEURE* caractérise le *MODE MAJEUR* et

La *TIERCE MINEURE* caractérise le *MODE MINEUR*.

Exemple 1.^{er}

MODE MAJEUR MODE MINEUR

EXEMPLE 1.^{er}

1.^{er} Degré, 2.^e Degré, 3.^e Degré. 1.^{er} Degré, 2.^e Degré, 3.^e Degré.

d'UT à RÉ de RÉ à MI de LA à SI de SI à UT

un Ton un Ton un Ton un demi ton

Chaque Ton et Mode en a un qui lui est relatif. On appelle relatif deux Tons l'un Majeur l'autre Mineur qui ont la même quantité de Dièzes ou de Bémols à la clef ou qui n'en ont point, comme le Ton Majeur d'UT ou le Ton Mineur de LA.

Le Ton dans le quel est composé un Morceau de musique se nomme TON PRINCIPAL et celui qui n'a ni plus de Dièzes ni de Bémols à la clef pour former les mêmes intervalles se nomme TON RELATIF.

Lorsque le Ton principal est Mode Majeur, le Ton relatif qui se trouve toujours à la Sixte de la note tonique, ou initiale, ou principale, est Mode Mineur.

Le Ton relatif qui se trouve toujours à la Tierce de la note tonique ou principale est Mode Majeur. Ainsi en prenant UT pour note principale d'un Mode Majeur, on trouvera LA pour note principale du Ton relatif Mineur. En prenant LA pour note principale d'un Mode Mineur, on trouvera UT pour note principale du Ton relatif Majeur.

Pour distinguer dans lequel de ces deux Tons et Modes un morceau de Musique est composé; il faut observer que dans tous les Tons il y a une note qu'on appelle sensible, soit qu'elle se trouve naturellement ou avec le secours des Dièzes ou des Bémols, la note sensible, qui est toujours la Septième note du Ton initial ou principal, ne doit avoir qu'un demi ton d'intervalle pour rejoindre la Tonique en montant comme de SI à UT.

Si la Septième note du Ton principal n'a pas naturellement un demi ton d'intervalle pour aller rejoindre la Tonique, comme de SOL à LA, il faut mettre un Dieze sur le Sol pour décider que le Ton est absolument en LA. Il sera très facile actuellement de connaître, si le morceau de musique est en UT ou en LA puisque dans le Ton d'UT tous les Sol seront naturels comme Quinte juste d'UT, et en LA ils seront tous dièzes pour être Note sensible.

Exemple

EXEMPLE du Ton Majeur et de son Ton relatif.

UT
TON PRINCIPAL.

5^{te} SOL Quinte juste SI Note-Sensible.

LA
TON RELATIF.

5^{te} MI Quinte juste SOL# Note-Sensible.

Dans tous les Modes Majeurs avec des Dièzes à la clef, la note-tonique est toujours audessus du dernier Dièze posé, et la note-sensible est la note même où est posé le dernier Dièze.

Dans les tons Mineurs avec des Dièzes à la clef, la note-tonique se trouve audessous du dernier Dièze posé, et la note-sensible est diézée accidentellement sur la note audessous de la Tonique.

TON DE RÉ
MODE MAJEUR.

On voit par cet Exemple que la Tonique RÉ est audessus du dernier Dièze posé qui est sur UT, et que l'UT où est posé le dernier Dièze est la note-sensible de RÉ.

TON DE SI NA-
TUREL, MINEUR.

On voit par cet Exemple que la Tonique SI est audessous du dernier Dièze posé sur UT, et que LA pour devenir note-sensible, est accidentellement diézé.

On observera que dans les Tons Mineurs avec des Bemols, la Note-Sensible sera Bécare, et dans les Tons Majeurs avec des Bemols elle sera naturelle, se trouvant audessous de la note-tonique Bémol qu'on aura pris pour Tonique. Comme en UT Mineur avec trois Bemols; le Si Bécare est Note-Sensible. Dans le Ton de RÉ Mineur avec un Bémol, la Note-Sensible est UT Dièze &c.^a

Que l'on examine le Tableau des Dièzes et des Bemols, pour trouver la Note-Sensible, la Tonique et le Ton relatif de chaque indication, soit par des Dièzes ou par des Bemols.

ARTICLE DES MESURES

Il y a trois sortes de mesures ordinaires, savoir la mesure a deux tems qui se marque par un 2 ou un C barré $\overset{\text{C}}{\text{C}}$.

La mesure a trois tems qui se marque par un 3 ou $\frac{3}{4}$.

La mesure a quatre tems qui se marque par un C.

Nombre de notes qu'il faut pour chacune de ces mesures, et la manière de la battre.

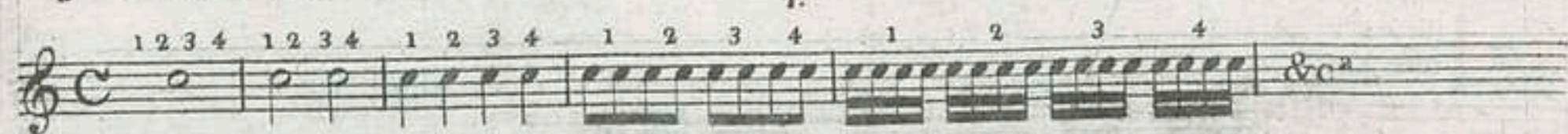
	Levez	2 ^e	Il faut pour cette mesure 1 Ronde, ou
La mesure à deux tems.			2 Blanches, ou 4 Noires, ou 8 Croches, ou
C La Ronde pour 2 tems.	Frappez	1 ^{er}	16 doubles cr, 32 triples cr, 64 quadruples cr.



	Levez	3 ^e	Cette mesure comprend 1 Ronde poin-
La mesure à trois tems.			tée, ou 3 Noires, ou 6 Croch, ou 12 dou-
C La Ronde pointée pour 3 tems.	Frappez	1 ^{er}	bles cr, 24 triples cr, 48 quadruples cr.



	Levez	4 ^e	Manière de la battre.
La mesure à quatre tems			Le 1 ^{er} Tems en frappant.
double de la mesure à 2 tems.			Le 2 ^e Tems en levant a gauche.
C La Ronde pour 4 tems.	Frappez	1 ^{er}	Le 3 ^e Tems en traversant horizontalement.
			Le 4 ^e Tems en levant a droite.



DES MESURES COMPOSÉES

On nomme mesures composées celles qui ont plusieurs chiffres pour se désigner, telles sont les mesures à $\frac{2}{4}$, $\frac{3}{8}$, $\frac{6}{8}$, $\frac{9}{8}$, $\frac{12}{8}$, qui se battent à deux tems, à trois tems et à quatre tems.

(*) Les grosses barres qui traversent la queue de quelques notes, soit Blanche ou Noire, expriment des abréviations et désignent, par une barre des simples croches, par deux barres des doubles croches &c.^a ainsi une Blanche barrée d'une barre exprime 4 croche, par 2 barres 8 doubles cr. et une Noire 4 doubles croches, par 3 barres 8 triples cr. &c.^a &c.^a

Le premier des deux chiffres, qui est le chiffre supérieur, annonce la quantité de notes qu'il faut dans la mesure, et le chiffre inférieur la qualité des notes. Ainsi dans la mesure à $\frac{2}{4}$ le 2 signifie qu'il faut deux fois la quatrième partie de la Ronde pour la mesure : la quatrième partie d'une Ronde étant une Noire, il résulte qu'il en faut deux, une pour chaque tems.

À la mesure à $\frac{6}{8}$ le premier chiffre annonce qu'il faut six fois la huitième partie de la Ronde pour la mesure. La croche étant la huitième partie d'une Ronde, il résulte qu'il faut six croches, trois pour chaque tems.

À la mesure à $\frac{3}{8}$ le premier chiffre annonce qu'il faut trois fois la huitième partie de la Ronde pour la mesure, la croche étant cette huitième partie, il résulte qu'il n'en faut que trois pour la mesure, une pour chaque tems.

Aux mesures à $\frac{9}{8}$ et à $\frac{12}{8}$ on procède comme aux deux précédentes.

La manière de connaître comment se battent les mesures composées.

Lorsque le chiffre supérieur est nombre pair, la mesure se bat à deux tems tel que la mesure à $\frac{2}{4}$ et à $\frac{6}{8}$ mais celle à $\frac{12}{8}$ se bat ordinairement à quatre tems.

Lorsque le chiffre supérieur est nombre impair la mesure se bat à trois tems tel que $\frac{3}{8}$ et $\frac{9}{8}$.

DE LA SYNCOPE.

On appelle Syncope lorsqu'une ou plusieurs notes de même valeur se trouvent entre deux autres de moindre valeur qu'elles dans la même mesure, on les syncope; c'est-à-dire qu'on divise chacune de ces notes en deux parties égales.



Quand une liaison, ou un croissant, embrasse deux notes dans des mesures différentes, et qu'elles sont à l'unisson, la valeur particulière des notes n'apporte aucun changement quant à l'effet. Il en est de même quand un point prolonge une note, qui finit une mesure, sur la mesure suivante.



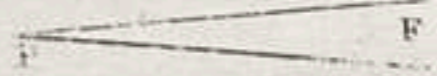


ARTICLE DES MOUVEMENS

et des termes, Italiens, usités dans la Musique.

Autrefois l'espece des Notes, qui remplissaient la Mesure, indiquait la Vitesse, ou la Lenteur de ces Notes. C'est-à-dire qu'un morceau à trois Blanches pour chaque mesure, allait plus lentement qu'un morceau à trois Noires. Aujourd'hui on se sert presque indifféramment, de 2 Tems, de 4 Noires, ou de 4 Croches; et, à 3 Tems de 3 Noires, ou de trois Croches. Il résulte de là qu'il faut indiquer, ultérieurement, le degré de vitesse, ou de lenteur absolue des Notes, à chaque morceau: on se sert pour cela de mots empruntés de la langue Italienne. Il y a six degrés principaux de mouvement: les voici du LENT au VITE.

1 LARGO. Largement.	TERMES APPROCHANS.	(IDENTITE.)	Diminutifs et augmentatifs.	1. Larghetto.	Termes modificateifs des premiers.	MOLTO, ou ASSAI	
2 ADAGIO. Lentement.		1. GRAVE.		Moins lent que Largo.		augmente la vitesse, ou la lenteur.	
3 ANDANTE. entre le vite et le lent.		2. LENTO.		3. Andantino.		Moins vite qu'Andante.	POCO, ou MODERATO
4 ALLEGRO. avec Gaité.		4. Allegretto.		Moins vite qu'Allegro.		modère la vitesse, ou la lenteur.	
5 VIVACE. avec Vivacité.		6. Prestissimo, très vite.					
6 PRESTO. avec Vitesse.							

Les Modifications de l'Intensité, ou de la force du Son se désignent par la lettre initiale de quelques mots, aussi, tirés de la langue Italienne.

F. Forte, Fort.	Cres. Crescendo.	en croissant.
PF. Più Forte, Plus fort.	Dim. Diminuendo.	en diminuant.
FF. Fortissimo, Très fort.	Smorz. Smorzando.	en mourant.
Dol. Dolce, Doux.	Perdendosi.	en se perdant.
P. Piano, Plus doux.	Cal. Calendo.	en diminuant de force et de vitesse.
PP. Pianissimo, Très doux.	sFz. ou Fz. Forzato	en forçant.
Mezz. Mezzo, À demi.		en augmentant.
Mezzo Forte, À demi fort.		en diminuant.
Mezzo Voce, À demi jeu.		en augment. et dim. subit.

NOM ET VALEUR DES NOTES.

Une Ronde

Vaut, 2 Blanches.

Vaut, 4 Noires.

Vaut, 8 Croches.

Vaut, 16 Doubles Croches.

Vaut, 32 Triples Croches.

Vaut, 64 Quadruples Croches.

NOM ET VALEUR DES SILENCES.

Mesure entière (ou Pause)

ou, 2 Demie Mesures, ou Demie Pauses.

ou, 4 Soupirs.

ou, 8 Demie Soupirs.

ou, 16 Quarts de Soupir.

ou, 32 Demie Quarts de Soupir.

ou, 64 Quarts du quart de Soupir.
&c^a

Chaque ligne indique le silence qui répond à la note.

DU POINT DE VALEUR

Le point posé immédiatement après une note, de valeur quelconque, augmente sa durée de la moitié.

EXEMPLE.

La RONDE pointée	o .	vaut	o o	une Ronde et une Blanche ou	
La BLANCHE pointée	o .	vaut	o o	une Blanche et une Noire ou	
La NOIRE pointée	o .	vaut	o o	une Noire et une Croche ou	
La CROCHE pointée	o .	vaut	o o	une Croche et une double cr. ou	
La DOUBLE CR. pointée	o .	vaut	o o	une Double cr. et une triple cr. ou	
La TRIPLE CR. pointée	o .	vaut	o o	une Triple cr. et une quadruple cr.	ou	

LE POINT DU POINT prolonge aussi de moitié la valeur du point précédent.

Ex. o . . représente o o o , la o . . repr. o o o , la o . . repr. o o o , la o . . repr. o o o &c^a

(*) Le double Dièze * ou † élève, d'un demi Ton, la note qui est déjà Diézée.

Le double Bémol † baisse, d'un demi Ton, la note qui a déjà été Bémolisée.

Ces deux figures ne sont absolument qu'accidentelles.

INSTRUCTION POUR LA CLARINETTE.

Aussitôt que l'élève sera assez instruit sur les principes de musique on commencera par lui expliquer la manière de tenir la Clarinette et la position des doigts. On lui indique qu'il faut placer le Bec entre les lèvres, sans toucher les dents, et en le retirant à deux lignes à-peu-près de la taille de l'Anche : c'est le seul moyen d'acquérir une embouchure ferme et sûre, et d'en tirer une bonne qualité de Son.

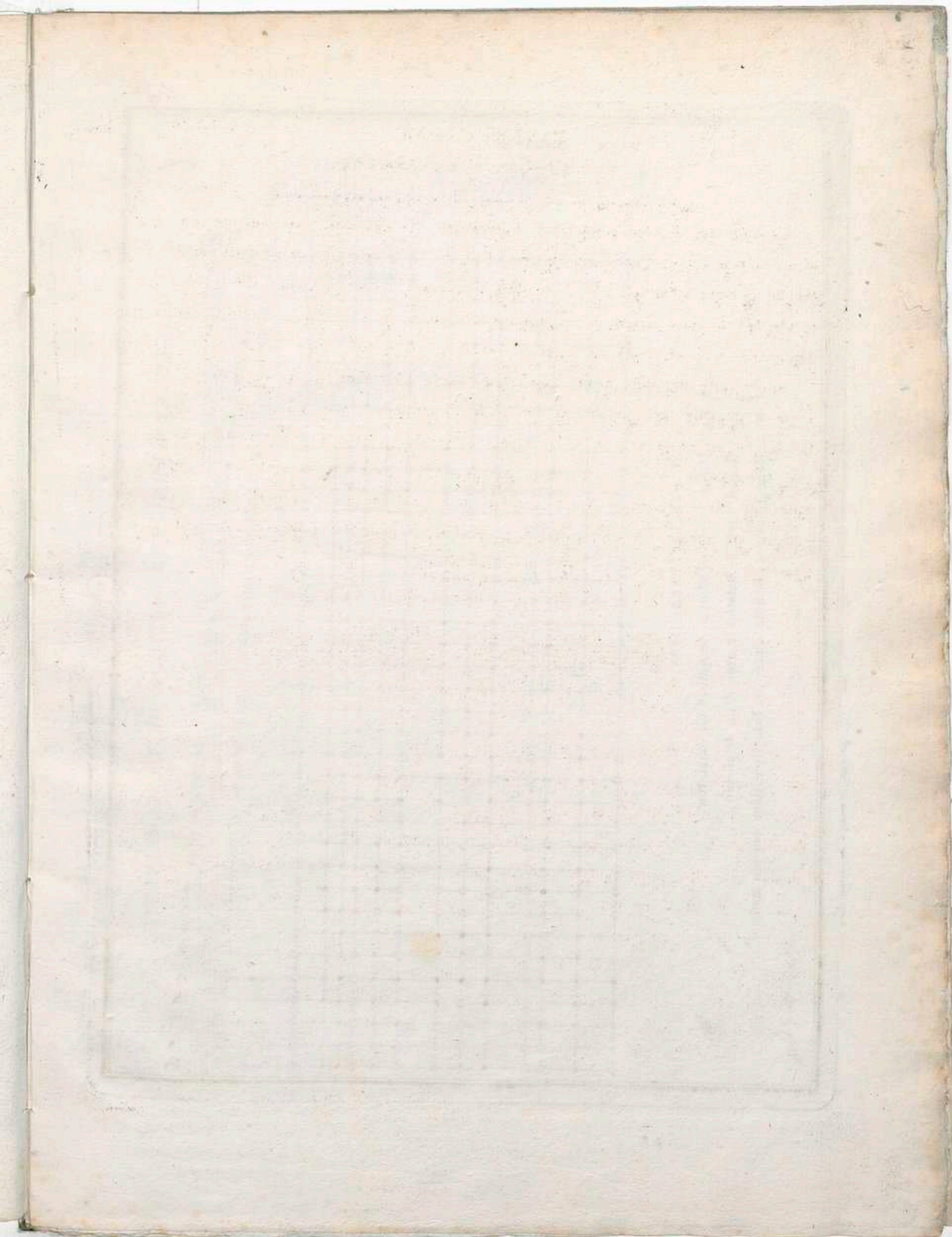
Après cette première instruction on prend la Clarinette de la main droite de manière à pouvoir seul soutenir le poids de l'instrument, puis on mettra le Bec dans la bouche, en observant ce qu'il vient d'être dit ; l'élève donnera un coup de langue en prononçant TU, et soufflera par gradation dans l'instrument sur la première note qui fait entendre le SOL du médium, ou du milieu, en observant encore de retenir son souffle afin de pouvoir le prolonger pour la durée d'une Ronde ou de plusieurs mesures de suite sans prendre haleine.

Exemple du Son prolongé, de trois mesures.



Dès que l'élève aura bien saisi la manière d'enfler et de diminuer le Son par gradation, il continuera de même en descendant depuis le FA de la première Octave jusqu'au MI d'enbas sans déranger les doigts de la première note jusqu'à la dernière; en observant qu'il ne faut pas pincer les lèvres dans les notes basses, ou dans le Chalumeau, autres que les deux notes qui sont indiqués pour être pincés afin de les faire ressortir; ensuite on continuera par s'exercer à bien boucher les trous et à se familiariser avec l'embouchure par la première Gamme en montant et en descendant que l'on répétera aussi souvent que possible, car; du fréquent exercice des Gammes dépend le succès de posséder, en peu de tems, la connaissance parfaite de son instrument et d'acquérir un Son pur, égal et soutenu.

Exercice



Embouchure.

PAVILLON.

MAIN DROITE

MAIN GAUCHE

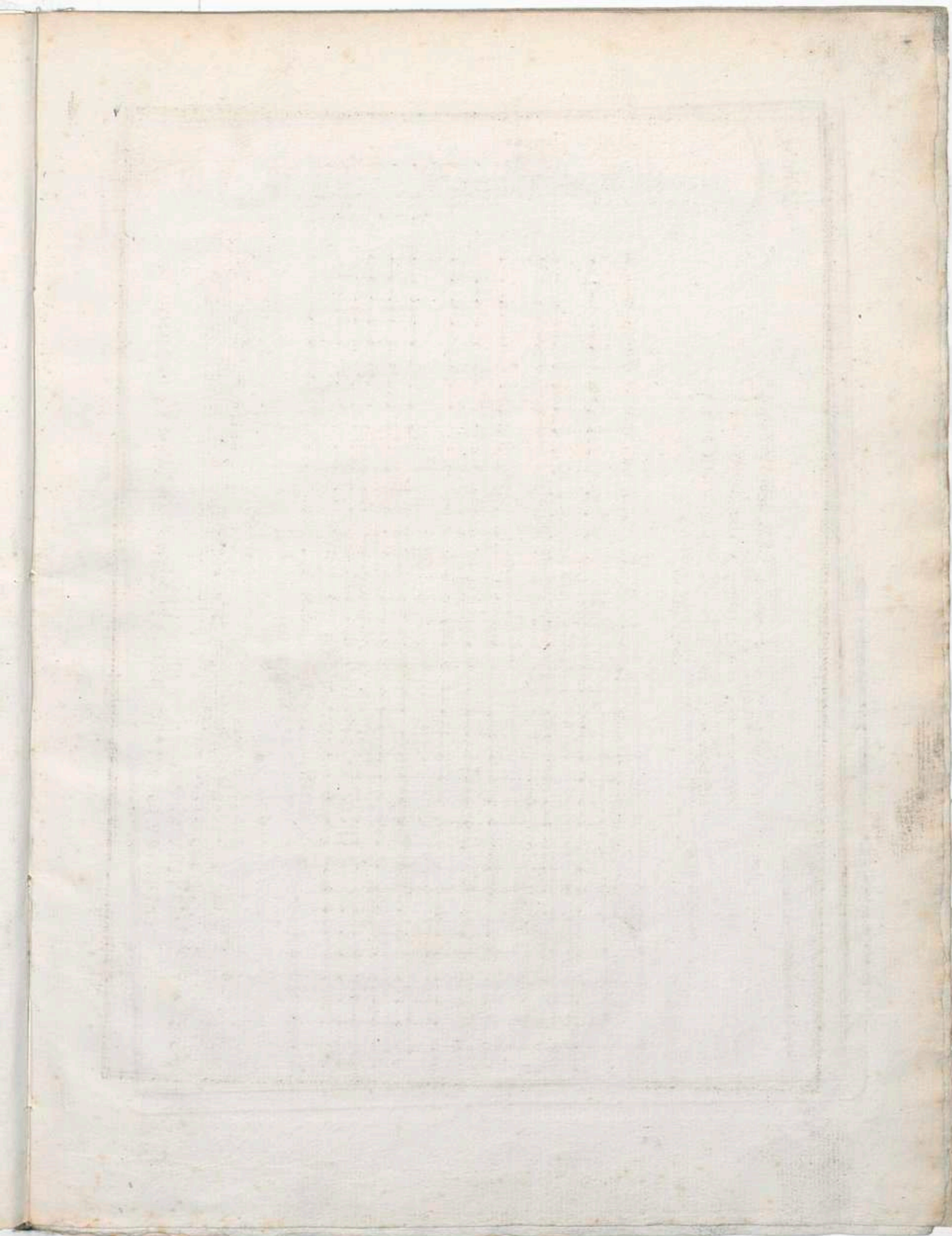
DOIGTÉ ET GAMME CHROMATIQUE DE LA CLARINETTE.

Mi Fa Sol Sol# La Si Si# Ut Ut# Re Mi Mi# Fa Fa# Sol Sol# La Si Si# Ut Ut# Re Mi Mi# Fa Fa# Sol Sol# La Si Si# Ut Ut# Re Mi Mi# Fa Fa# Sol Sol# La Si Si# Ut Ut# Re Mi Mi# Fa

OBSERVATION

- Le # Dièze sert à hausser la note d'un demi-ton.
- Le b Bémol sert à baisser la note d'un demi-ton.
- Le ♮ Bequarre remet la note dièzée, ou bémolisée, dans son ton naturel.





Embouchure

PAVILLON.

MAIN DROITE

MAIN GAUCHE

DOIGTÉ ET GAMME NATURELLE DE LA CLARINETTE

The diagram shows a clarinet with fingerings for each key. Below it is a grid of 12 horizontal lines and 27 vertical lines. The vertical lines are numbered 1 to 27. The horizontal lines are numbered 1 to 12. A treble clef is at the top left of the grid. The notes are as follows:

Vertical Line	Note
1	MI
2	FA
3	SOL
4	LA
5	SI
6	UT
7	RE
8	MI
9	FA
10	SOL
11	LA
12	SI
13	UT
14	RE
15	MI
16	FA
17	SOL
18	LA
19	SI
20	UT
21	RE
22	MI
23	FA
24	SOL
25	LA
26	SI
27	UT

Les lignes horizontales répondent aux trous et clefs de l'instrument.
 Les lignes perpendiculaires marquent les notes.
 Les points noirs désignent les trous fermés.
 Les zéros indiquent les trous ouverts.

EXERCICE par la GAMME en descendant.

P < F > P < F > P < > < > < > < > < > < > < >

Lâchez les lèvres Pincez les lèvres Pincez les lèvres

EXERCICE par la GAMME en montant.

EXEMPLE

pour se familiariser avec les deux petites Clefs du corps du milieu

GAMME DIATONIQUE

du 1^{er} au 3^e UT, renfermant deux Octaves.

GAMME CHROMATIQUE du Chalumeau.

GAMME CHROMATIQUE du Clairon ou Clarinette.

GAMME CHROMATIQUE des Tons aigus.



EXEMPLE pour se familiariser avec les Clefs.

PREMIÈRE ÉTUDE


Pour apprendre à jouer la Gamme mesurée par une Ronde ou deux Blanches.


Mouvement à volonté.

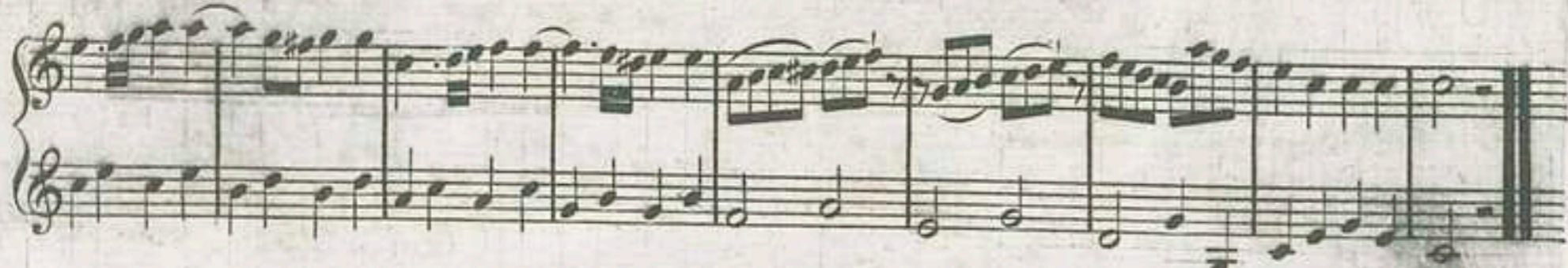
LE MAÎTRE.

L'ÉLÈVE.

SECONDE ÉTUDE Gamme mesurée par Tierces.

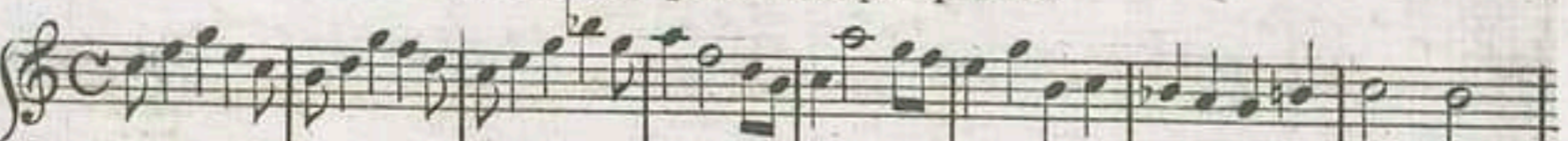
LE MAÎTRE. 

L'ÉLÈVE. 

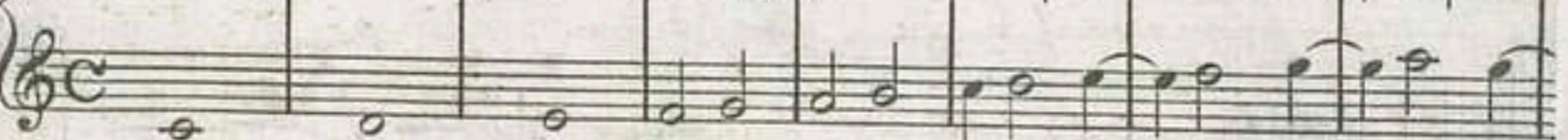


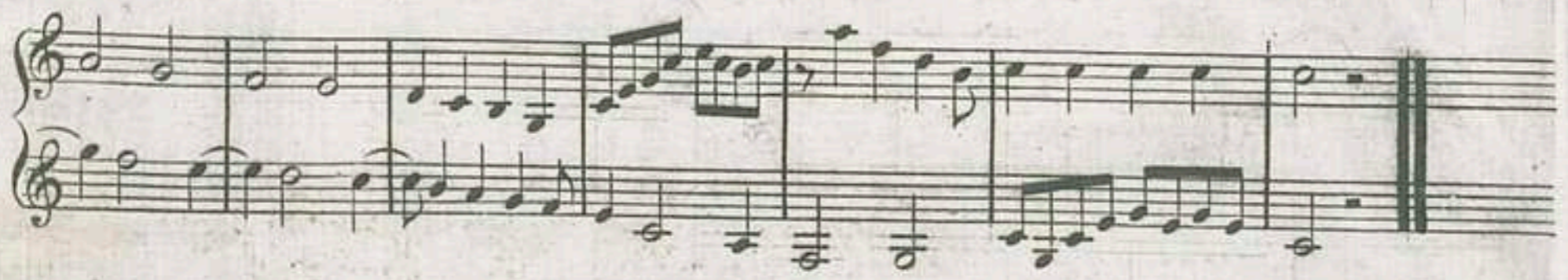
TROISIÈME ÉTUDE

Gammes Syncopées pour chaque partie.

LE MAÎTRE 


ou

L'ÉLÈVE. 

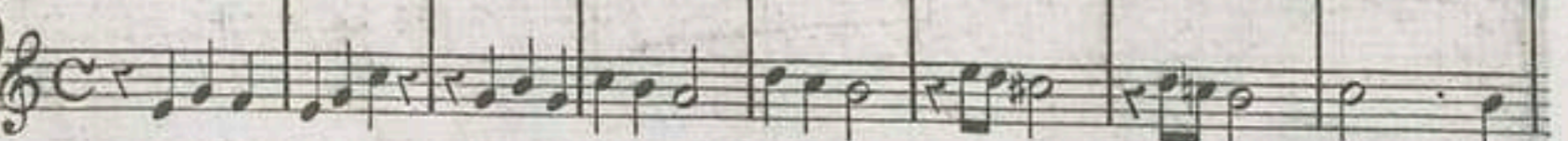


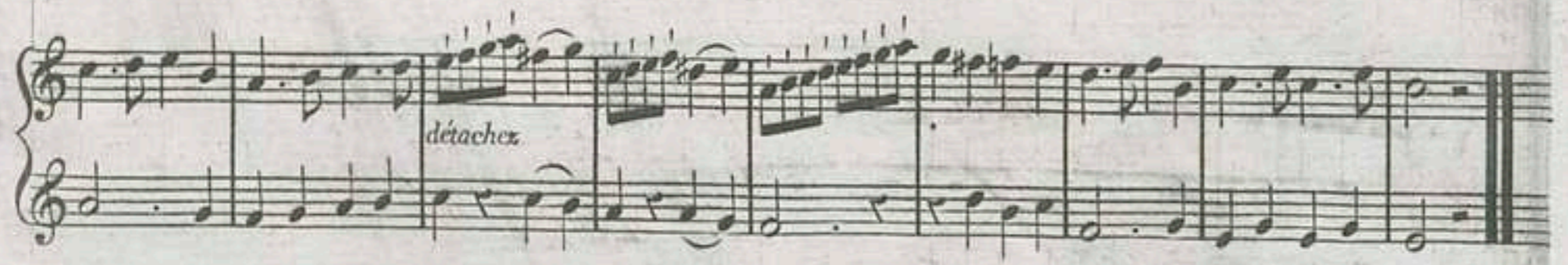
QUATRIÈME ÉTUDE

pour se familiariser avec les Silences et Notes pointées.

LE MAÎTRE 


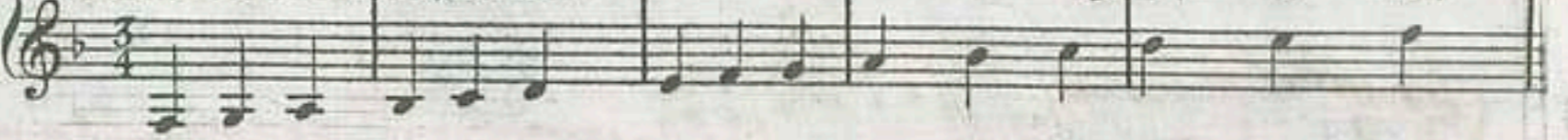
ou

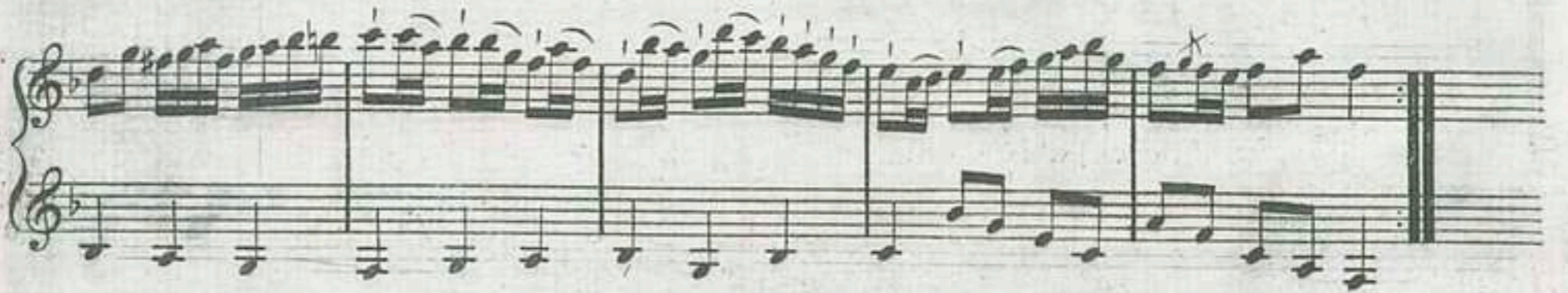
L'ÉLÈVE. 



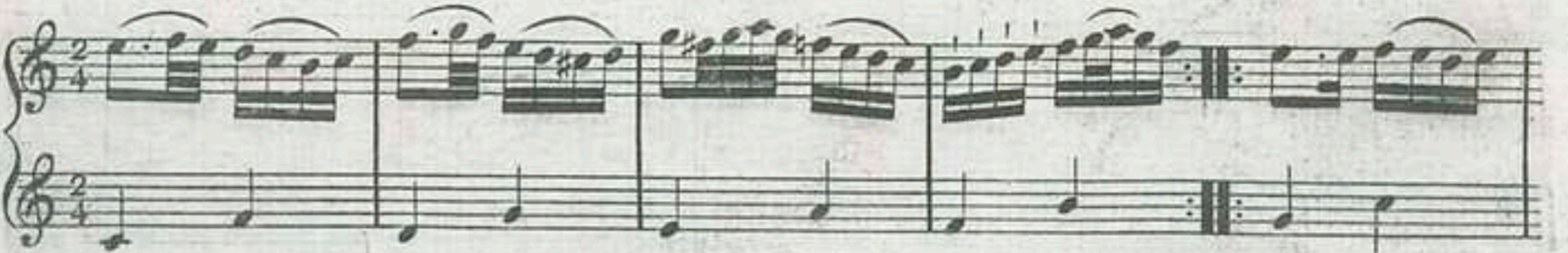
CINQUIÈME ÉTUDE.

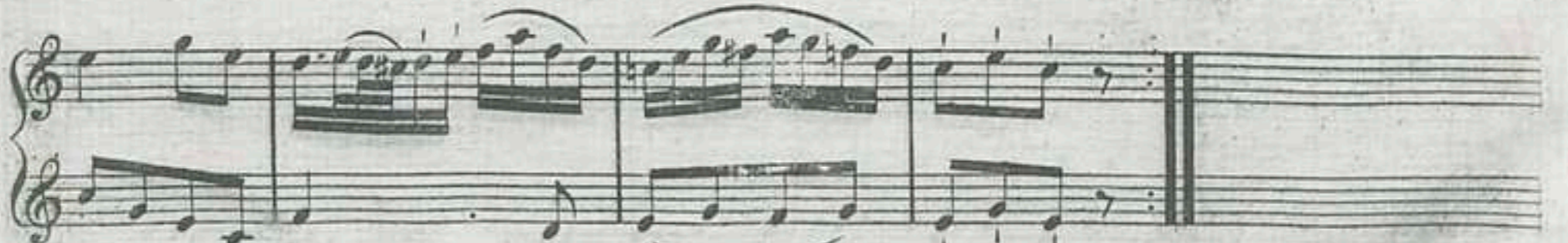
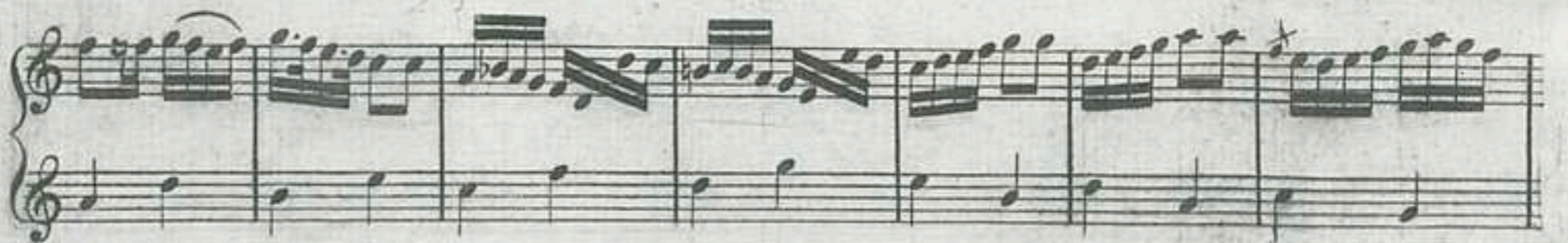
Gamme par la mesure à trois tems.

LE MAÎTRE.  Mouvement d'une Polonaise.
L'ÉLÈVE. 



Gamme par intervalles de Quarte

Lento 



SIXIÈME ÉTUDE.



Pour détacher et soutenir les Sons, s'exercer sur les Clefs, exercice du Chalumeau^(*) et des Syncopes.

LE MAÎTRE
ou
L'ÉLÈVE.

Accord de FA

Tons graves ou Chalumeau. (ici les notes sont écrites comme elles doivent être jouées) Dominante.

Acc. parfait

FA Majeur

LA Mineur Ton relatif d'Ut.

RÉ Mineur

(*) Le mot Chalumeau veut dire, qu'il faut jouer une octave plus bas les mesures où ce mot est écrit, cela évite une confusion de lignes ajoutées et rend la lecture plus facile, comme on voit dans plusieurs endroits des petits airs.

PETITS AIRS EN DUO

N.B. { Des deux lignes accolées, il est généralement convenu que la ligne d'en haut est pour la première Clarinette, et celle de dessous pour la seconde.

N^o 1. *Andante*

CLARINETTO 1^{mo}

CLARINETTO 2^{do}

Triste raison

Chalumeau. Clarinette. Chal

Clar

N^o 2.

Ah ! vous dirais-je maman

N^o. 3.

Contre les chagrins de la vie

Ah! vous dirais-je maman

Musical score for N° 3, 'Contre les chagrins de la vie'. It consists of two systems of two staves each. The first system includes the title and the lyrics 'Ah! vous dirais-je maman'. The music is in 2/4 time. The first system ends with a double bar line and repeat dots. The second system continues the melody and accompaniment.

N^o. 4.

AIR.

Musical score for N° 4, 'AIR'. It consists of two systems of two staves each. The first system includes the title 'AIR.'. The music is in common time (C). The first system ends with a double bar line and repeat dots. The second system continues the melody and accompaniment. A double bar line with repeat dots is also present at the end of the second system.

(*) // signe de répétition des quatre notes précédentes.

Andante.

N^o 5.

Je suis Lindor

Lento.

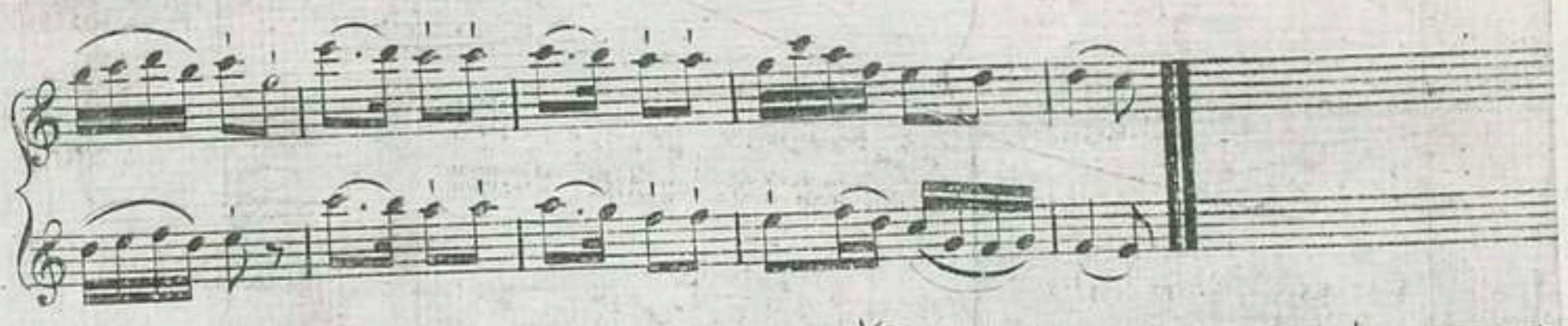
N^o 6.

Charmante Gabrielle

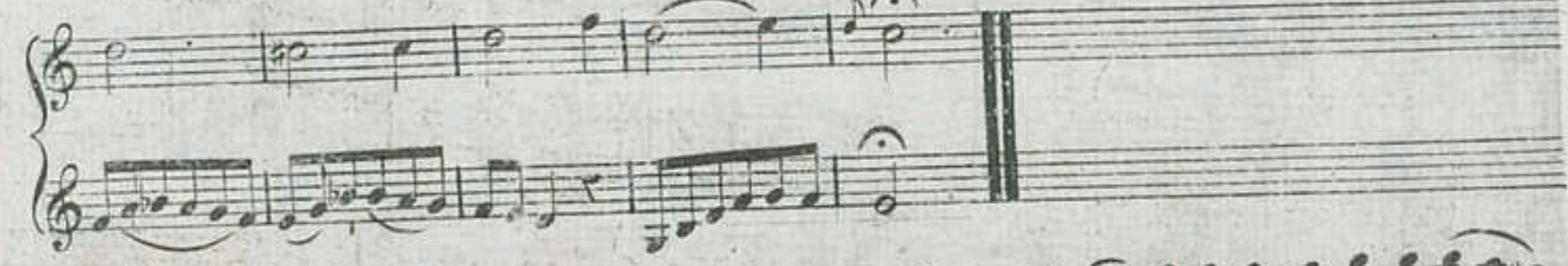
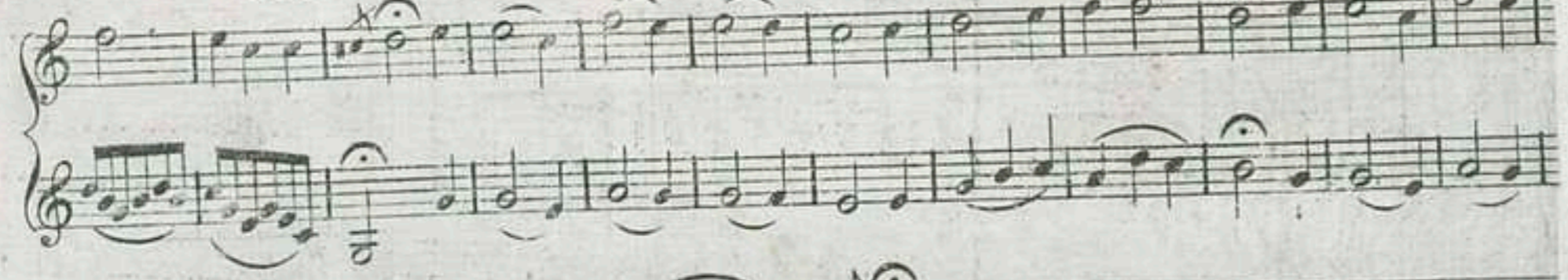
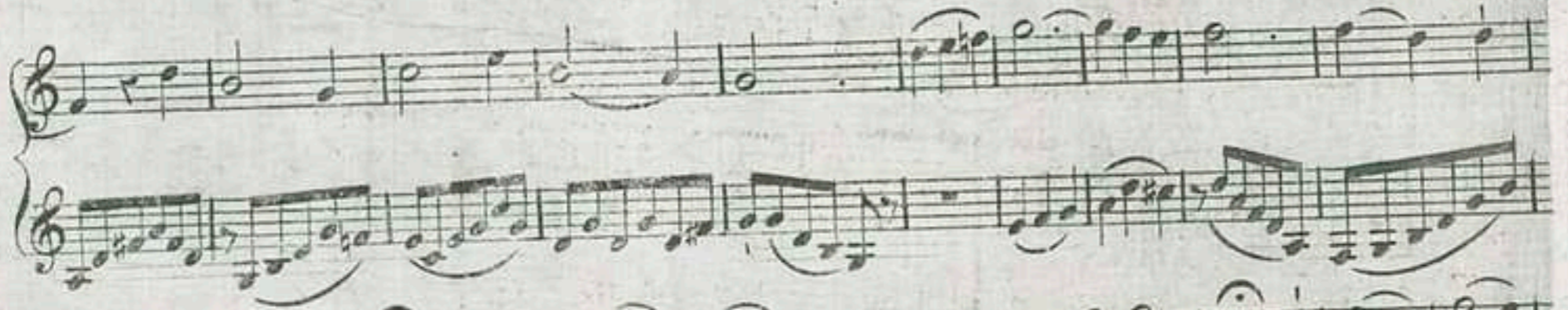
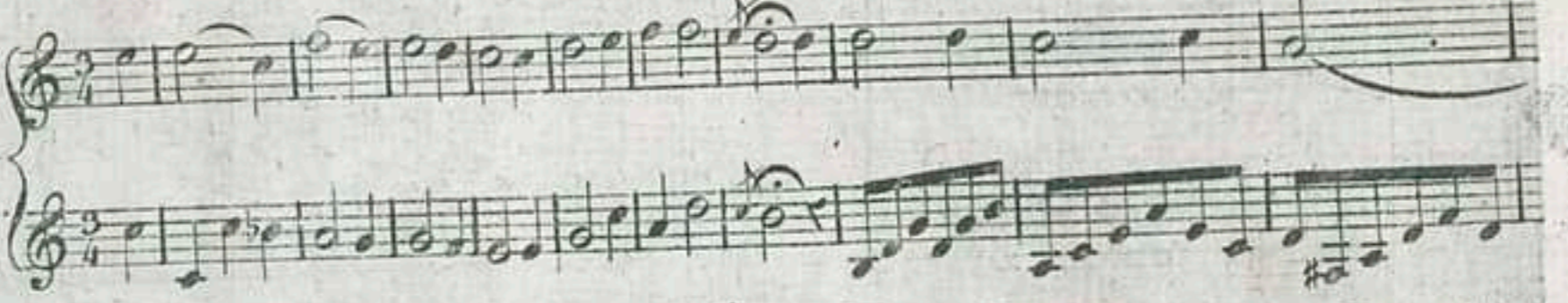
Andantino.

N^o 7.

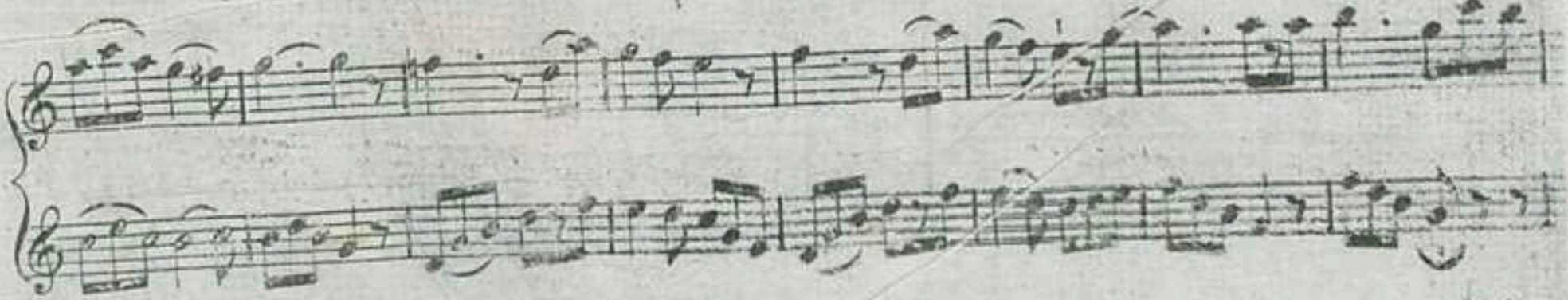
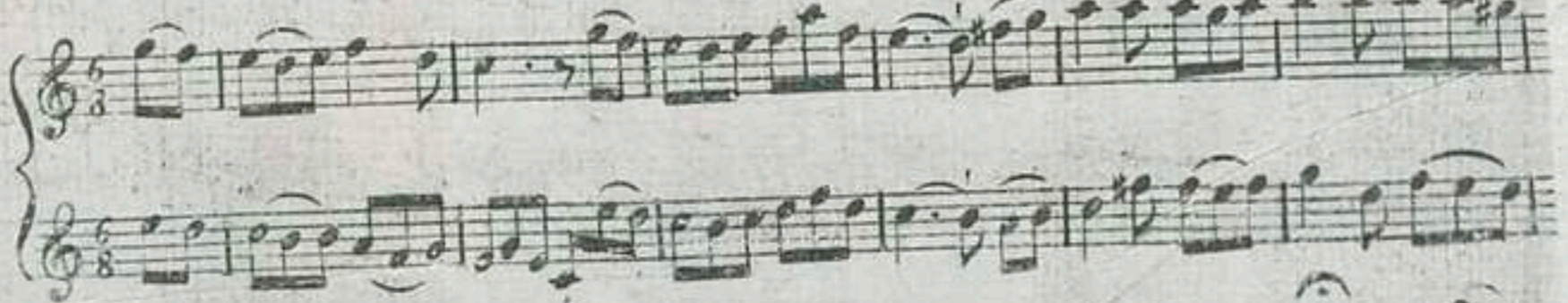
L'Amour est un enfant trompeur



N° 8.
ROMANCE
de Richard.



N° 9.
ROMANCE
de Nina.



N° 10. *Cantabile*
 Te bien aimer
 Romance
 DE GARAT

N° 11. *Pauvre Jacques*
 ROMANCE

FIN P

Chalumeau

Clar.

This system contains five staves of music. The first staff begins with a treble clef and a key signature of one flat. The second staff continues the melody. The third staff is a woodwind part, with 'Chalumeau' and 'Clar.' labels. The fourth and fifth staves provide harmonic support. A double bar line with a repeat sign is located at the end of the fourth staff.

N° 12.

DE PSICHÉ

This system contains two staves of music in 6/8 time. The first staff is the upper voice, and the second staff is the lower voice. Both staves begin with a treble clef and a key signature of one flat. A double bar line with a repeat sign is located at the end of the first staff.

FIN

This system contains six staves of music. The first two staves continue the melody from the previous system. The remaining four staves provide harmonic support. A double bar line with a repeat sign is located at the end of the second staff, and another double bar line with a repeat sign is at the end of the fifth staff.

N° 13.
ALLEMANDE
ou
Pas doublé

FIN Solo

N° 14.
WALZER

P F

FIN p dolce

N.º 15.

Amoroso

dolce

ARIA della
Molinarella.

N° 16.

WALZER

Par M^r

MANGIN.

3/8 P F

3/8 P

FIN

N° 17.

Pas trop vite

WALZER

Par M^r

MANGIN.

3/8 P Chalumeau

3/8 P

FIN

N° 18.

WALZER
Par M.
MANGIN.

