

INVENTAIRE
Vm⁸c 46

À MES ÉLÈVES.

COURS
DE
VIOLON

- 1^{er} Livre. *Méthode Élémentaire* Prix: 12^f
- 2^e Livre *18 Leçons faciles et Progressives* .. 10^f
à la 1^{re} Position
- 3^e Livre *Étude des Cinq positions* .. 10^f
- 4^e Livre *Mélange des cinq Positions* .. 10^f

PAR

EMILE COUSIN

Directeur de l'École Municipale de Musique de Versailles.

OP: 176

N^o —

LISSARRAGUE, Editeur, 30, Rue Taitbout, PARIS.

Propriété pour tous Pays.



Vm⁸c 46(1) 1880

29001

18. 211

29003 11113

À MES ÉLÈVES.


COURS
DE
VIOOLON

1^{er} Livre. *Méthode Élémentaire* Prix: 12^f

2^e Livre *18 Leçons faciles et Progressives* .. 10^f
à la 1^{re} Position

3^e Livre *Étude des Cinq positions* .. 10^f

4^e Livre *Mélange des cinq Positions* .. 10^f

PAR

EMILE COUSIN

Directeur de l'École Municipale de Musique de Versailles.

— OP:176 —

N^o —

LISSARRAGUE, Editeur, 30, Rue Taitbout, PARIS.

Propriété pour tous Pays.

1880

V⁸
m. c. 46 (1)

AVANT-PROPOS

Fils de violoniste, il m'a été donné d'assister, dès l'enfance, aux laborieux efforts de mon père pour inculquer aux élèves les premiers principes de son art. Plus tard admis au Conservatoire dans la classe de l'éminent Professeur Charles Dancla j'ai pu, grâce aux admirables leçons de mon affectionné maître, suivre moi-même la carrière du Professorat.

En songeant, aux difficultés, si nombreuses, que j'ai rencontrées personnellement et aussi à celles que j'ai à vaincre tous les jours chez les commençants, la pensée m'est venue d'écrire un cours élémentaire et progressif basé sur les remarques faites pendant mes vingt années de professorat afin de donner ainsi une forme aux idées et aux principes qui régissent mon enseignement.

C'est ce travail que j'offre aujourd'hui aux élèves.

Je m'estimerai heureux si je puis les faire bénéficier de ma propre expérience et si mes modestes mais énergiques efforts peuvent concourir à la vulgarisation d'un art auquel j'ai consacré ma vie.

EMILE COUSIN.

L'art du violon étant complexe, en ce sens qu'il résulte de l'accord rigoureux des mouvements de l'archet avec le travail des doigts de la main gauche, j'ai dû, pour aider l'élève à vaincre cette difficulté, diviser le travail de la première position en deux livres bien distincts

Le *premier*, est entièrement consacré à l'emploi des doigts de la main gauche; la justesse étant peut-être ce qu'il y a de plus difficile à acquérir. J'ai donné une leçon spéciale à l'emploi de chaque doigt pour que l'élève après avoir travaillé successivement les cinq premières leçons puisse le poser à la place qu'il doit occuper soit à un ton ou à un demi-ton du précédent.

J'ai cru devoir, pour l'étude indispensable des intervalles, placer, avant chacun d'eux, un exercice préparatoire.

Viennent ensuite les gammes jusqu'à *trois dièses* et *trois bémols*; ces tonalités étant plus usitées et à la fois plus faciles pour les commençants

J'ai placé après chacune de ces gammes un exercice propre à habituer l'oreille et les doigts à la *tierce majeure* ou *mineure* et à la *septième* ou *note sensible*. Ces exercices suivis chacun d'une étude, achèveront de familiariser l'élève avec la tonalité

On remarquera que dans ces exercices et dans ces études je n'ai indiqué aucun coup d'archet, je me suis borné à les écrire chacun dans un rythme différent, d'abord, pour familiariser l'élève avec toutes les variétés de mesures et ensuite pour habituer le bras droit à allonger plus ou moins l'archet suivant la valeur des notes. De ce travail, bien compris, résultera une certaine souplesse dans l'avant bras et dans le poignet droit, ce qui permettra, après avoir achevé ce premier livre, de passer sans trop de peine aux exercices et études du livre suivant qui sont spécialement écrits pour l'archet.

On pourra peut-être me reprocher, à première vue, d'avoir écrit les études citées plus haut et qui terminent chaque leçon, dans des mesures difficiles et s'effrayer du nombre de doubles croches qu'elles renferment, mais, il me suffira d'expliquer que ces études étant toutes dans un mouvement assez lent, les doubles croches, deviennent par le fait, de simples croches, et le bras droit a tout le temps nécessaire à son développement pour l'exécution de chaque note.

Je recommande, à ce sujet, de travailler très lentement; j'ai donné une leçon par page, c'est peu, mais l'essentiel est avant tout d'étudier utilement et sur des bases solides.

Il est important avant de voir chaque leçon de lire et méditer les observations qui sont en marge (*J'engage à ce sujet M. M. les Professeurs qui voudront bien adopter ma méthode à poser des questions sur ces observations afin de s'assurer que l'élève s'en est bien rendu compte*)

Je considère comme indispensable qu'un élève soit déjà un peu musicien avant de lui mettre un violon dans les mains cela afin d'éviter la double préoccupation de la théorie musicale et du mécanisme de l'instrument.

Je n'ai pas, contrairement à l'usage de beaucoup d'auteurs, placé au commencement de ce livre, diverses figures représentant la tenue du violon, je laisse aux professeurs, d'après les indications ci-après, le soin de ne pas négliger cette condition essentielle d'une bonne exécution.

J'ai seulement en tête de chaque leçon, fait figurer le manche du violon où des points noirs représentent la position que doivent prendre les doigts sur les quatre cordes, pour jouer dans la tonalité attribuée à la leçon. L'élève pourra, après examen sérieux de cette figure, placer sûrement les doigts en conservant rigoureusement les distances qui doivent exister entre eux, il appréciera quel est celui qui, d'après la tonalité, doit suivre la ligne parallèle au silet, ou l'abandonner suivant les exigences des demi-tons ou des accidents harmoniques.

Avant d'entrer en matière et d'établir le sommaire de ce cours élémentaire de violon, on voudra bien me permettre de dire quelques mots des ressources et de la construction du violon, si généralement désigné sous le titre de *roi des instruments* et qui, en tous cas, est le chef de la famille des instruments à cordes.

L'origine du violon est extrêmement ancienne puisqu'il était connu du temps des croisades; il n'avait alors que trois cordes qui furent portées à cinq ultérieurement ainsi qu'on le voit encore par d'anciens instruments aux armes de Charles IX.

La forme actuelle du violon et l'adoption définitive des quatre cordes qui y sont disposées, ne remonte pas au-delà du XVII^e siècle. Les illustres Luthiers de Crémone, Nicolas Amati, Giuseppe Guarnerius et, dominant tous ses émules; Antonio Stradivarius ont porté sa construction au plus haut degré de perfection.

Le violon est l'instrument chantant par excellence. Il a le don de se rapprocher de la voix humaine, principalement dans les notes graves. Sa sonorité est pure et franche.

Il tient dans l'orchestre la partie de soprano et son rôle y est considérable. Il est d'un petit volume et par conséquent très portatif. Enfin, il se prête à toutes les fantaisies, à tous les caprices de l'exécutant et ce qu'on appelle le *port de voix* c'est-à-dire la facilité de passer d'une note à une autre sans intervalles par une gradation insensible, est un de ses effets le plus sympathique et le plus émouvant.

Quand on considère un violon on demeure émerveillé de la simplicité d'un instrument dont les ressources sont si variées. En effet il ne comprend que les parties suivantes:

1^o La boîte ou caisse sonore, consistant dans la table de fond et la table d'harmonie légèrement cintrées et soutenues par des éclisses.

2^o Le *manche* surmonté par la touche à l'extrémité de laquelle, côté du chevillier, est adapté le *sillet*.

Le *manche* est terminé, à son extrémité, par une partie en spirale ou *volute* dont la base sert de *chevillier* et dans laquelle se trouvent les *chevilles* destinées à la tension des cordes. A l'extrémité opposée se trouve le *cordier* pièce mobile à laquelle sont fixées les cordes retenues à la caisse sonore par une boucle en corde à boyaux s'enroulant sur un bouton.

Sur la table d'harmonie se trouvent deux ouvertures jumelles $f\zeta$ nommées *s* à cause de leur ressemblance avec la lettre de ce nom. Au centre de chacune de ces *ss* se trouve un petit cran destiné à régler l'ajustage du *chevalet* sur lequel reposent les cordes, lequel est soutenu à l'intérieur de l'instrument par une petite colonne disposée vers la droite appelée *âme*; à gauche, appliquée à la table d'harmonie dans sa partie interne, est collé une sorte de couteau en bois appelé *barre d'harmonie*. Les parties du violon devant offrir de la résistance, sont doublées à l'intérieur d'autres morceaux de bois. Le fond, les éclisses et le manche sont en bois de Platane, l'âme, la table et la barre d'harmonie sont en sapin, le chevalet en Erable, la touche, le bouton, le cordier, le sillet et les chevilles sont en Ebène.

L'instrument est revêtu d'un vernis de chine dont la bonne composition n'est pas sans influence sur sa qualité.

Les cordes sont mises en vibration par un *archet*, assez généralement en bois de Fernambouc, sur lequel est fixé une mèche de crin tendue au moyen d'une vis et enduite de résine fine ou *colophane*.

DE LA TENUE DU VIOLON ET DE L'ARCHET

On doit placer le violon sur la clavicule gauche, appuyer légèrement le menton sur la partie de la table, côté gauche du cordier, sans toutefois le faire toucher à celui-ci ni trop l'avancer sur la table. Le manche placé entre l'index et le pouce,

de la main gauche doit reposer sur la première phalange de ce dernier. Il faut que la partie de la main voisine du petit doigt soit assez rapprochée de la touche afin que ce doigt, plus court que les autres, puisse se poser avec la même aisance sur les quatre cordes. Le coude du bras gauche doit être rentré en dedans de manière à se trouver au milieu du violon sans l'appuyer au corps et à garder la ligne horizontale; le violon, ainsi placé, devant former angle droit avec le corps.

L'archet se tient avec les cinq doigts de la main droite. On doit placer le pouce (vers le milieu de l'ongle) sous la baguette près de la partie mobile appelée *hausse* et en face le doigt du milieu.

Les autres doigts, arrondis plus ou moins en raison de leur longueur, doivent être placés sur la partie supérieure. Ils sont guidés par l'index appliqué obliquement à l'endroit de la première phalange dans une attitude légèrement inclinée.

Ils faut attaquer la corde à la distance d'environ deux centimètres du chevalet, en inclinant un peu la baguette du côté de la touche, le poignet élevé, la main gracieusement arrondie avec une aisance que l'habitude développe et en ayant soin d'éviter toute raideur.

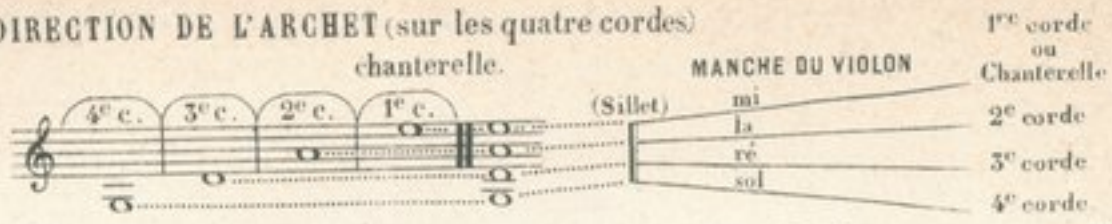
L'attitude générale, quoique un peu fatigante pour les commençants, doit paraître aisée et facile. Il faut tenir le corps droit en face de la partie gauche du pupitre, de manière à ce que l'œil soit à la hauteur de la musique à lire, le pied gauche légèrement en dehors forme à peu près équerre avec le droit. Enfin le poids du corps doit porter sur la jambe gauche (*toujours sans raideur*)

Une tenue irréprochable est indispensable pour une bonne exécution. Elle a de plus l'avantage de disposer favorablement l'auditoire, aussi ne saurait-on trop insister sur ce point.

1^{re} LEÇON

DIRECTION DE L'ARCHET (sur les quatre cordes)

Noms des quatre cordes du violon du grave à l'aigu



Pointe Milieu Talon

OBSERVATIONS RELATIVES À L'ARCHET

1^o Poser les crins au talon de l'archet sur la première corde (mi)

2^o Incliner un peu la baguette du côté de la touche.

3^o Tirer lentement jusqu'à la pointe en suivant une ligne parallèle au chevalet sans écraser la corde par le poids de la main.

Pendant la durée de la note le professeur aura soin de diriger le avant bras et le poignet de l'élève.

4 Pousser de même la 2^e note jusqu'au talon. Même observation pour les exer. 2 3 4 qui vont par degrés de plus en plus vite.

Travailler les études 1, 2, 3, 4, comme les exercices précédents.

Laisser l'archet sur la corde pendant la durée des silences dont le professeur devra profiter pour faire remarquer à l'élève la position du bras et du poignet droit.

SIGNES CONVENTIONNELS

□ Tirer

△ Pousser

• Marquer chaque note et l'arrêter court à l'extrémité de l'archet

||| Terminaison d'un morceau ou d'une phrase

||| Barres et points de reprises

T.L. Employer tout l'archet

1^{re} Corde. 2^e Corde. 3^e Corde. 4^e Corde.

EXER. 1 4 fois 4 fois idem idem idem idem
1^{re} fois □ Tirer 2^e fois △ Pousser

EXER. 2

EXER. 3 2 fois chaque reprise.

EXER. 4 4 fois chaque reprise.

ÉTUDE 1

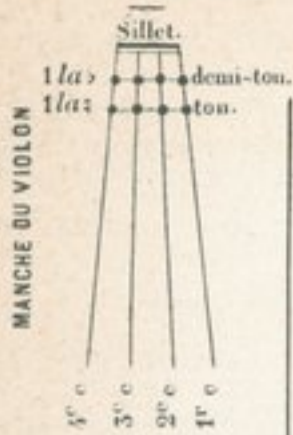
ÉTUDE 2

ÉTUDE 3

ÉTUDE 4

2^e LEÇON DE LA MAIN GAUCHE emploi du 1^{er} doigt

figure représentant
le manche du violon



Les points noirs indiquent la position des doigts en ligne parallèle au sillet; la première ligne à l'intervalle d'un demi-ton des notes à vide (1) la deuxième à un ton

Notes du premier doigt à un demi-ton | à un ton du sillet | du sillet



OBSERVATION RELATIVES
AUX EXERCICES 5, 6, 7, 8,

Faire tomber le premier doigt pour les notes de son emploi et le relever après l'exécution avec souplesse, pendant que l'on maintiendra les trois autres autant que possible immobiles au dessus des cordes et dans une forme un peu arrondie.

Pour faire passer le premier doigt d'une corde à l'autre comme dans l'étude n° 5, on devra éviter tout mouvement de la main et des autres doigts, le premier doigt seul devant manœuvrer.

Dans l'exercice 9, il faut garder le premier doigt sur la corde pendant l'exécution de la note à vide (signe)

Dans les exercices 10, 11, 12, 13, comme dans la 6^e étude, faire avancer ou reculer le premier doigt sans aucun mouvement ni des autres doigts ni de la main.

On devra dans tous les exercices répéter les reprises 4 fois

4^e Corde. 3^e Corde.

EXER. 5 Le 1^{er} doigt à un demi-ton du sillet. Évitez le demi-ton. 2^e Corde.

EXER. 6 Demi-ton. Évitez le demi-ton.

EXER. 7 Demi-ton. Évitez le demi-ton.

EXER. 8 Chanterelle. Demi-ton. Évitez le demi-ton.

Moderato.

ÉTUDE 5

Retournez au commencement jusqu'au mot fin. D.C.

EXER. 9 laissez le doigt sur la corde. laissez le 1^{er} doigt.

1^{re} ÉTUDE mélodique

laissez le 1^{er} doigt. FIN.

Retournez au commencement jusqu'au mot fin. D.C.

EXER. 10 EXER. 11

EXER. 12 EXER. 13

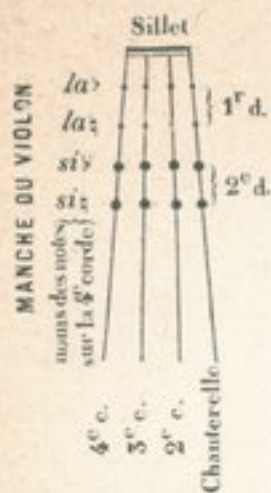
ÉTUDE 6

FIN D.C.

3^e LEÇON

DE LA MAIN GAUCHE (suite)

emploi du 1^{er} et 2^e doigt



Même observation pour les points . que dans la leçon précédente

Note du deuxième doigt indiquée par les gros points noirs (figure ci-dessus)

à un demi-ton | à un ton du 1^{er} doigt | du 1^{er} doigt



Dans les exercices 14, 15, 16, 17, après avoir fait la note du premier doigt sur chaque corde on posera le deuxième doigt, (à la distance d'un ton ou d'un demi-ton) sans lever le premier, celui-ci doit au contraire servir de guide au deuxième

(On ne saura trop apporter d'attention à bien observer les distances afin d'habituer promptement les doigts à les conserver)

Dans l'étude 7, il faut faire tomber sur la corde les deux doigts ensemble

Les notes marquées de ce signe + serviront à constater que le premier doigt est bien tombé à sa place

Même observation pour l'exercice 18 que celle de l'exercice 9, de la leçon précédente

Même observation pour les exercices 19, 20, 21, 22, et l'étude 8 que dans la leçon précédente au sujet des chromatiques

Signe indiquant le demi-ton (—)

4^e Corde. 3^e Corde.

EXER. 14 Le 2^e doigt à un demi-ton du 1^{er}.

EXER. 15 Le 2^e doigt à un demi-ton du 1^{er}. Evitez le demi-ton.

EXER. 16 Le 2^e doigt à un demi-ton du 1^{er}. Faites le demi-ton.

EXER. 17 Chanterelle. Faites le demi-ton.

ÉTUDE. 7 Un ton. Demi-ton.

EXER. 18 laissez les doigts poser

ÉTUDE mélodique 2^e Largement. (Employer tout l'archet.) Le 2^e doigt près du 1^{er}.

FIN.

EXER. 19 Lentement.

EXER. 20

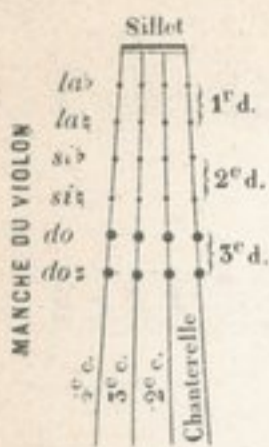
EXER. 21

EXER. 22

ÉTUDE 8 Poser les deux doigts ensemble pour fa. 1^{er} et 2^e doigts ensemble.

4^e LEÇON

DE LA MAIN GAUCHE (suite)
emploi des 1^{er}, 2^e et 3^e doigt

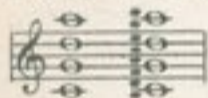


Même observation pour les points noirs que dans les leçons précédentes

Même observation pour les exercices et études de cette leçon que pour ceux de la leçon précédente

Notes du troisième doigt indiquées par les gros points noirs. (figure ci-dessus)

à un demi-ton à un ton
du 2^e doigt du 3^e doigt



Comparez dans les exercices 24, 25, 26, la note du troisième doigt avec la corde à vide inférieure

On appelle chromatique une gamme montant ou descendant par intervalles de demi-tons

EXER. 23 *4^e Corde.*
EXER. 24 *3^e Corde. comparez avec le sol grave.*
EXER. 25 *demi-ton. comparez avec le ré grave. 2^e Corde.*
EXER. 26 *comparez avec le la grave chant.*

ÉTUDE 96 *3 fois chaque reprise.*
posez les deux doigts avec le 3^e doigt ensemble
faites tomber les 3 doigts ensemble
les 2 doigts les 3 doigts

EXER. 27 *4 fois chaque reprise*
laissez les doigts sur la corde.

ÉTUDE mélodique *3^e Corde. Largo (tout l'archet)*

ÉTUDE mélodique (continued)

ÉTUDE mélodique (continued)

EXER. 28 *4^e fois. laissez le 3^e doigt glissez*
EXER. 29 *4 fois.*

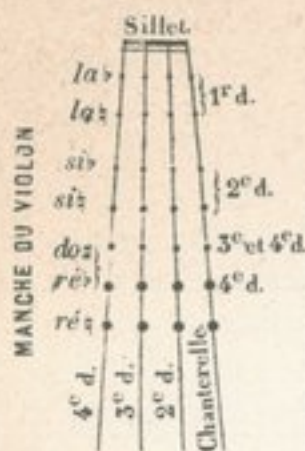
EXER. 30 *4 fois.*
EXER. 31 *4 fois.*

ÉTUDE 10

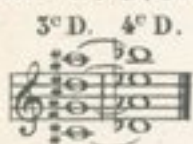
ÉTUDE 10 (continued)

5^e LEÇON

DE LA MAIN GAUCHE (suite)
emploi des 1^{er} 2^e 3^e et 4^e doigts



La première ligne des points noirs donne comme on le voit deux doigts différents do ou ré b sur la 4^e corde ou la b sur la 3^e corde ou mi b sur la 2^e corde ou si b sur la 1^e corde. 4^e D. 3^e D. 4^e D.



Donc le troisième doigt donnant les notes naturelles Do, Sol, Ré, La



le quatrième à un demi-ton au dessus donnera l'enharmonique des notes du troisième doigt (1)



Le professeur devra faire travailler l'emploi du quatrième doigt à un demi-ton des notes naturelles du troisième pour habituer l'élève à allonger peu à peu le quatrième à la distance d'un ton du troisième



Quatrième doigt à la distance d'un ton du troisième

Comparez dans les exercices 32, 33, 34, la note du quatrième doigt avec la corde à vide supérieure sans déplacer le quatrième doigt

Dans les exercices 37, 38, 39, 40, et dans la 4^e étude, malgré le rapprochement des doigts résultant du demi-ton, il n'y a que le bout du doigt qui doit toucher; ne pas suivre cette indication pourrait nuire au développement des progrès de l'élève

EXER 32 4^e Corde. comparez le 4^e doigt avec le ré à vide.

EXE 33 3^e Corde comparez les 2 la. chant.

EXER 34 2^e Corde. comparez les 2 mi.

EXE 35

ETUDE 11 les 2 doigts ensemble.

EXER 36 laissez les doigts sur la corde

4^e ETUDE melodique ne pas lever le 2^e doigt et le faire glisser pour le sol ne pas lever le 2^e doigt

ne levez pas le 2^e doigt faire glisser pour l'Ut. laissez le doigt. DC.

EXER 37 avancez le 3^e doigt

EXER 38

EXER 39

EXER 40

ETUDE 12

FIN.

DC.

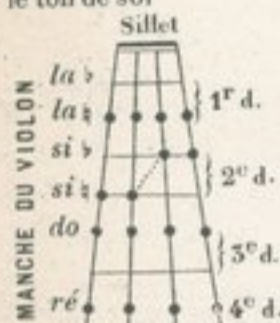
(1) On appelle enharmonique deux notes synonymes ex: Do# et Réb, Ré# et Mi b.

6^e LEÇON DES INTERVALLES

TON DE SOL

Le ton de SOL a été choisi de préférence au ton d'UT pour l'étude des intervalles à cause de l'égale distance d'un ton qu'il y a sur les quatre cordes entre les notes à vide et celles du premier doigt et aussi par ce qu'il offre un plus grand parcours à la première position.

Position des doigts dans le ton de sol



Comme on pourra le constater en examinant la figure ci-dessus il n'y a que le deuxième doigt qui sort de la ligne droite des quintes justes parallèle au sillet à cause des demi-tons (1^e et 2^e cordes) entre SI et DO et FA et SOL



Le mot intervalle signifie distance d'un son à un autre

Chaque intervalle étant précédé d'un exercice préparatoire, on devra travailler cet exercice très lentement; le professeur, avant de le faire étudier à l'élève, devra s'assurer que celui-ci les connaît théoriquement et donnera dans les intervalles consonnants la note inférieure pendant que l'élève jouera la supérieure pour habituer l'oreille à ces différentes distances.

On devra aussi, avant de jouer cet exercice en mesure, rester sur chaque note d'intervalle comme s'il y avait un point d'orgue de marqué.

EXER. 41

ÉTUDE 13

EXER. 42

ÉTUDE 14

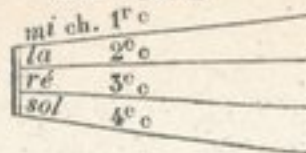
EXER. 43

ÉTUDE 15

7^e LEÇON

INTERVALLE (suite) et ACCORD du violon

Le violon s'accorde par quintes justes



La note principale sur laquelle repose l'accord du violon est le LA que l'on prend sur un diapason et au ton duquel on ajuste la deuxième corde (LA)

Il n'y a pas de règle proprement dite pour accorder le violon sauf à employer les moyens ci-après

L'élève devra s'exercer après l'étude faite des exercices 44, 45, et 46 à entendre et apprécier la justesse des quintes produites par les quatre cordes.

Prendre d'abord le LA, après quoi on travaillera l'exercice 44 et on comparera le MI quatrième doigt avec le MI à vide; on fera entendre ensuite la quinte MI, LA.

On passera à l'exercice 45 et après avoir comparé les deux RÉ en octave on entendra la quinte LA et RÉ

Le même exercice 46 pour la quatrième corde.

Comparer ensuite les trois quintes les unes après les autres (exercice 47) travailler lentement et toujours piano

(l'intervalle de quinte, que l'élève travaillera avec soin, familiarisera promptement l'oreille à l'accord du violon)

On travaillera l'exercice 48 en posant pour chaque quinte juste le même doigt sur les deux cordes (voir les quintes indiquées par un \cup (point d'orgue))

Il n'y a d'exception à cette règle que pour la quinte diminuée Fa: Do (exercice 49) la distance du premier au deuxième doigt n'étant pas la même sur la deuxième corde que sur la troisième

du Si à l'Ut
ou demi-ton

du Mi au
Fa: un ton

On pourra également travailler l'exercice 49 préparatoire, aux sixtes en exécutant les doubles notes ce qu'on appelle dans la pratique: *jouer la double corde*)

Les doigts dans les intervalles de sixte mineure sont rapprochés comme s'il n'y avait qu'un demi-ton sur la même corde, tandis que la distance pour les sixtes majeures égale celle d'un

ton demi-ton

du 1^{er} au 2^e d. du 1^{er} au 2^e d.

ex.

1^{er} doigt sur les 2^e c. 2^e doigt sur les 1^{re} c. 1^{er} doigt sur les 2^e c. 3^e doigt sur les 1^{re} c.

EXER 48.

ETUDE 16

EXER 49.

ETUDE 17.

8^e LEÇON

DES INTERVALLES (suite)

Les intervalles de septième majeure étant dissonnants, le professeur fera seulement répéter plusieurs fois de suite chaque intervalle marqué \frown dans l'exercice 50 pour habituer l'oreille à les saisir

Il n'en est pas de même de la septième mineure qui comprend l'accord de septième dominante, il faudra au contraire s'exercer à entendre en les répétant souvent les deux notes ensemble (étude 19) signe \frown

L'intervalle de septième diminuée n'étant composé que de tierces mineures les deux notes supérieures de chaque accord doivent être reportées d'un demi-ton en arrière sur la corde supérieure

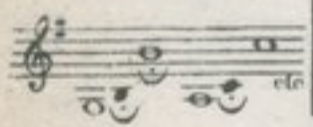


Ex 2 et Mi b
7^e dominante

Le travail des octaves n'exige pas d'exercices préparatoires il faut les étudier en ayant soin au moment de l'exécution de la note supérieure de se rappeler le son de la note inférieure

(Le professeur gardera la note inférieure pendant que l'élève jouera la supérieure.)

L'intervalle de dixième n'étant que celui de tierce renversée, on pourra le travailler tout d'abord comme il suit:



EXER 50

ETUDE 18

ETUDE 19

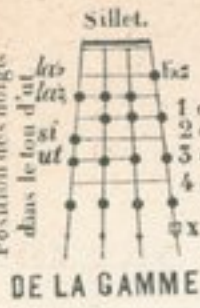
EXER 15

ETUDE 20

EXER 25

ETUDE 21

ETUDE 22



9^e LEÇON

DES GAMMES

TUN D'UT.

extension (.)

On appelle gamme une succession de notes montant ou descendant par degrés distancées les unes des autres d'un ton ou d'un demi-ton.

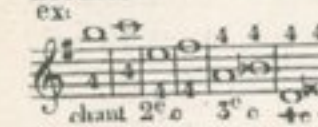
Il n'y a qu'une seule gamme, Elle est majeure ou mineure.

Elle est majeure lorsque les demi-tons qui sont au nombre de deux sont placés entre le 3^e et le 4^e degré, le 7^e et 8^e.

La gradation des notes dans le ton d'UT donnant justement ces deux demi-tons dans l'ordre ci-dessus, on prendra cette gamme comme modèle de toutes les autres gammes majeures.

Il y a dans cette gamme cinq tons et deux demi-tons le premier de MI à FA et le deuxième de SI à DO.

On appelle notes par extension celles exécutées sur les quatre cordes par le petit doigt en dehors de la position normale.



Reprendre la deuxième gamme à deux temps

La mesure à deux temps se bat comme la mesure à 2/4 le premier temps en frappant et le second en levant (une blanche par temps)

L'étude qui suit est spécialement écrite pour habituer l'oreille à l'intonation de la tierce et de la note sensible

Suivre exactement les indications données pour placer la main gauche répéter souvent ce N^o

(.) Moderato — Modéré
Dolce — Doux

Gamme d'Ut par rondes.

Gamme d'Ut par blanche et à 4 temps.

ÉTUDE 25

EXER. 52

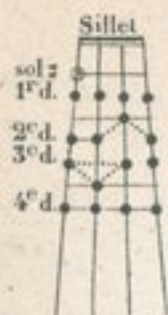
ÉTUDE 24

ÉTUDE 5^e mélodique.

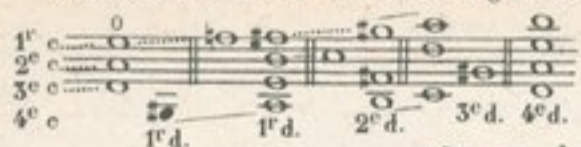
FIN.

MANCHE DU VIOLON

Position des doigts dans le ton de la mineur.



Position des notes sur les 4 cordes dans le ton de la mineur en montant la gamme.

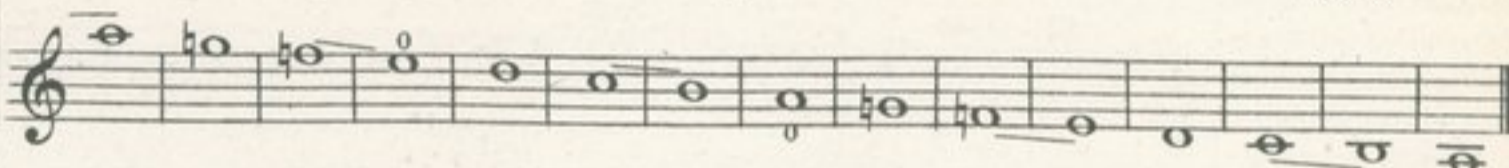


10^e LEÇON

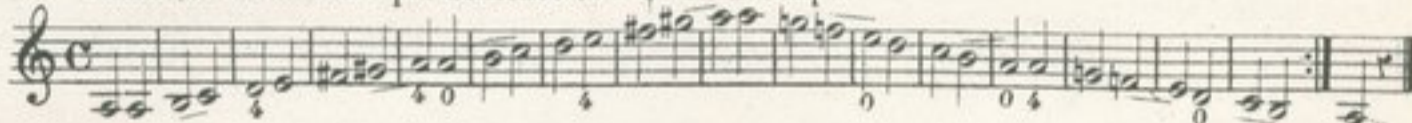
DES GAMMES (suite)

Ton de LA mineur relatif d'UT majeur.

Gamme de LA mineure.



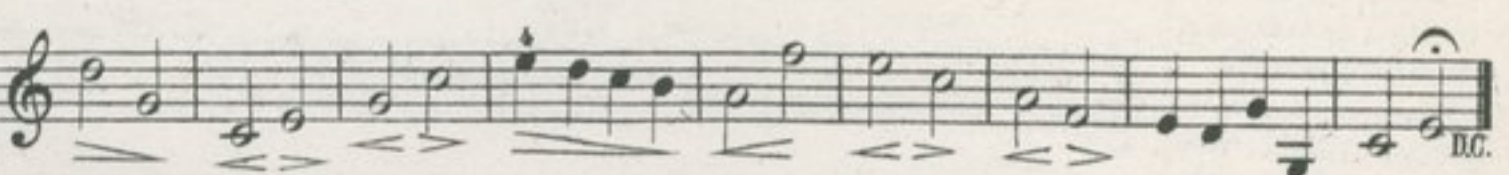
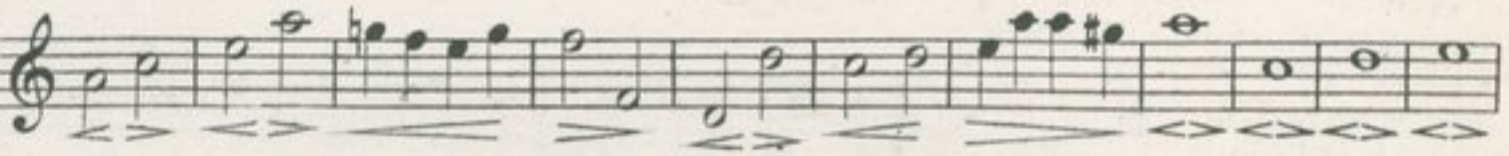
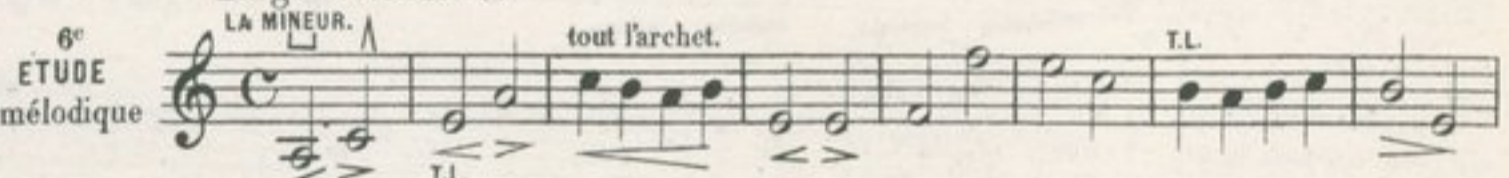
Gamme de LA mineure par blanches et a 2 temps.



+ 2^e maniere de faire la gamme de fa min



Largo sostenuto (1)



DU TON MINEUR
Le ton mineur est relatif au ton majeur par ce qu'il est formé des mêmes éléments; la différence est dans la position qu'occupent les demi-tons

Le premier demi-ton dans les gammes majeures est du troisième au quatrième degré et dans les gammes mineures du deuxième au troisième le demi-ton est invariablement du septième au huitième.

On reconnaît, en faisant un morceau, qu'il est dans le ton relatif mineur lorsque la quinte ou dominante du ton majeur est haussée d'un demi-ton; laquelle note devient, par son altération, septième ou note sensible de la gamme mineure.

La tonique mineure est une tierce mineure au-dessous de la tonique majeure. Il y a deux manières de faire la gamme mineure:

1^o en conservant la seconde augmentée qui résulte de l'accident placé avant la note sensible. Il y a alors trois demi-tons, les deux principaux cités plus haut et le troisième, entre les cinquième et sixième degrés

Cette gamme se fait en descendant comme en montant +

2^o en faisant la sixte (6^e) majeure, c'est-à-dire en montant la sixième note d'un demi-ton; il faut, dans ce dernier cas, retirer les accidents des sixième et septième degrés en descendant la gamme

La gamme de LA étant une tierce au-dessous de la gamme d'UT, prise comme modèle des gammes majeures, elle servira de modèle à toutes les gammes mineures

GAMME DE LA MINEUR.

Position des doigts (voir la figure ci-dessus)
Le premier doigt quitte la ligne parallèle au sillet pour le SOL; quatrième corde.

Le deuxième pour DO; deuxième corde
Le troisième pour SOL; troisième corde et le quatrième la suit sur les quatre cordes

La tonique est..... la
La quinte ou dominante..... mi
La septième ou sensible..... sol
La sixte majeure accidentelle en montant la gamme..... fa

- (1) Largo large
- Sostenuto soutenu
- Crescendo ou cresc augmenter le son
- Decrescendo Decresc diminuer le son

(Nota) Avant de jouer l'étude mélodique ci-dessus on reprendra trois fois la première gamme de cette leçon avec les 3 nuances (1) suivantes pour apprendre à filer les sons 1^o sous chaque note $\begin{matrix} \text{cresc} & 2^{\circ} & \text{decresc} \\ & \text{3}^{\circ} & \end{matrix}$

(2^o) DES NUANCES *p* piano doux *pp* pianissimo très doux *f* forté, *fort ff* fortissimo très fort \leftarrow augmenter graduellement le son \rightarrow diminuer \leftarrow augmenter et diminuer.

11^e LEÇON

DES GAMMES (suite)

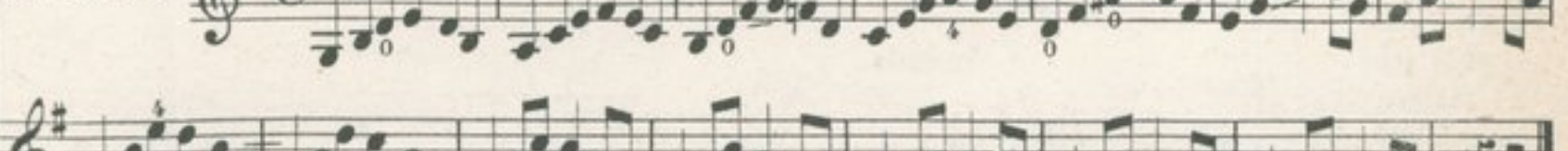
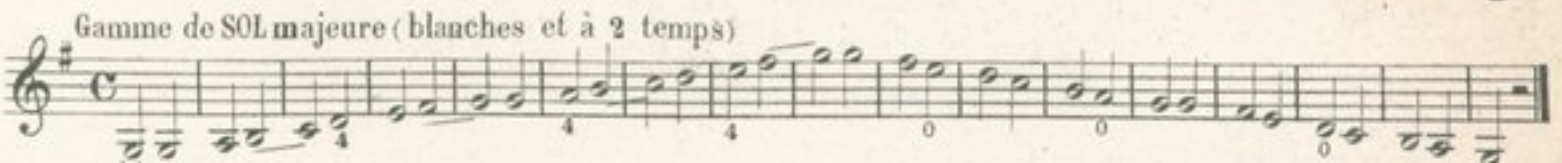
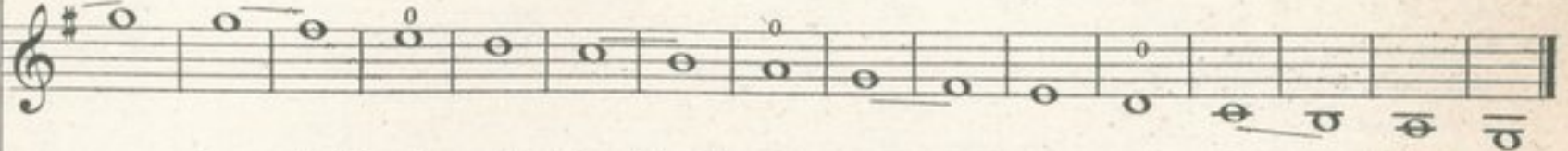
TON DE SOL MAJEUR



Le dièze posé à la clef sur FA haussant cette note d'un demi-ton dans toute l'étendue de l'étude, déplace forcément le premier demi-ton de MI à FA dans la gamme d'Ut majeur de la dixième leçon pour retrouver ces demi-tons du 3^e au 4^e degré et du 7^e au 8^e. En conservant cet accident, on est donc obligé de commencer la gamme par la note (sol) (ce qui lui donne son nom

La tonique est SOL la dominante ou quinte est RÉ, et la 7^e ou note sensible est FA : (dernier : posé à la clef)

Reprendre la deuxième gamme à C temps. Travailler l'exercice 54 (tout l'archet pour chaque noire et la moitié pour chaque croche)

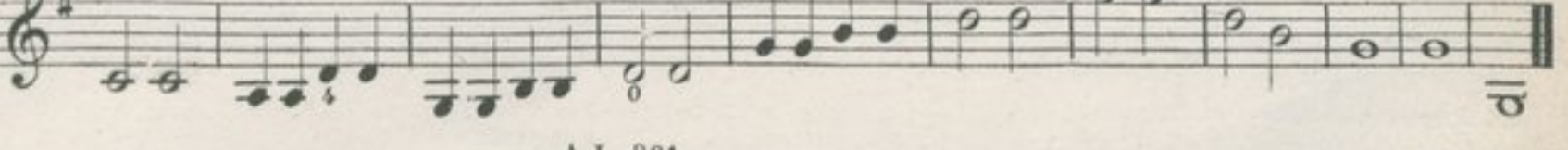
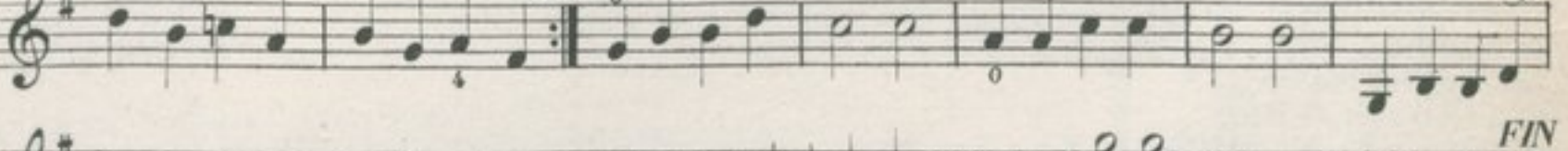
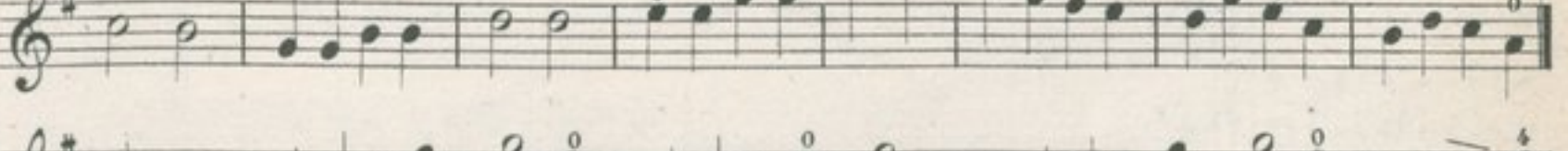
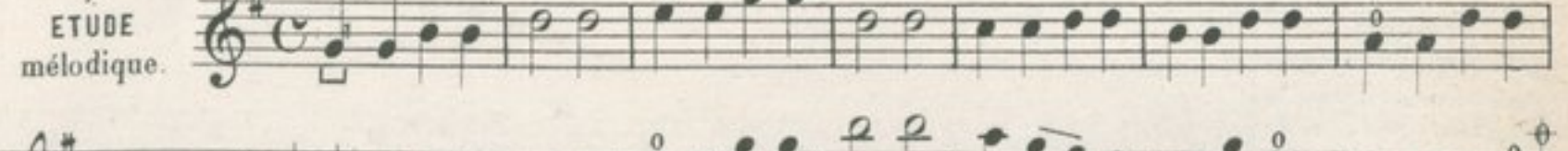
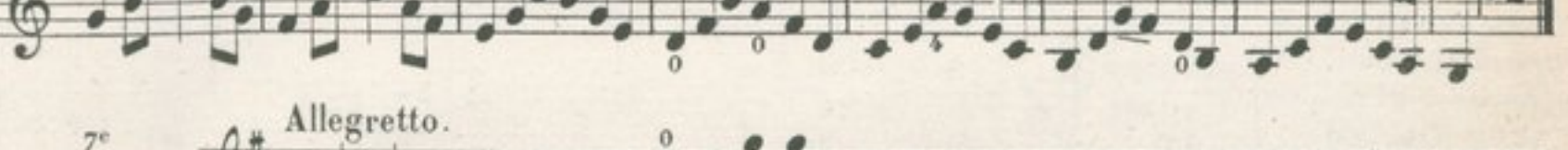


Même observation, pour l'étude suivante

(1) Allegretto
Gai un peu vif

CODA

Prendre à ce signe o après avoir fait les reprises c'est à dire aux dernières mesures d'un morceau



12^e LEÇON

DES GAMMES (suite)

TON DE MI MINEUR



Position des notes sur les 4 cordes dans le ton de MI mineur en montant la gamme



Le premier doigt sur la troisième corde a un double emploi ré et mi :

Le deuxième doigt se déplace de la ligne droite parallèle au sillet (une fois à cause du demi-ton sur la chanterelle entre fa et sol naturel)

Le troisième doigt se déplace deux fois quatrième corde, pour le DO accidentel et, deuxième corde, pour RÉ accidentel.

Le quatrième doigt se déplace une seule fois pour le RÉ quatrième corde (même note que pour l'emploi signalé ci-dessus du premier doigt sur la troisième corde.)

Tonique MI dominante SI septième sensible RÉ :

Sixte majeure en montant DO :

Répéter la deuxième gamme à deux temps

Exercice 54^{bis} deuxième manière de faire la gamme de MI mineure (trois demi-tons)

DU POINT

Le point place après une note augmente la durée de cette note de la moitié de sa valeur

ex: effet

Andante Posément et d'un rythme sensible)

Jouer des deux manières écrites ci-contre en ayant soin de comparer la différence des valeurs entre ces deux mesures.

Rhythmer la deuxième ligne écrite en 2/4 en tant la mesure à 4 temps (un temps par croche)

Gamme de mi mineur.

Par blanche et à 2 temps.

ÉTUDE 29

Autre gamme de mi mineur 2 manières

EXER. 54^{bis}

ÉTUDE 30

chaque croche tout l'archet de la pointe au milieu. du milieu au talon. de la pointe au milieu. du milieu au talon.

(1) Andante.

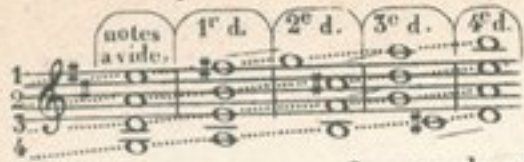
1^{er} RYTHME à C temps tout l'archet.

8^e ÉTUDE mélodique Allegretto.

2^e RYTHME à 2/4 tout l'archet



Position des notes sur les 4 cordes dans la gamme de ré majeur.



13^e LEÇON

BES GAMMES (suite)

TON DE RE MAJEUR.

Le dièse placé à la clef sur UT déplace les demi-tons de la gamme précédente SOL majeur (1^{er} leçon). Il faut avec deux \sharp commencer la gamme par le RÉ pour rencontrer les demi-tons du troisième au quatrième degré et du septième au huitième.

Le premier doigt ne quitte pas la ligne parallèle au sillet, le deuxième se déplace une fois pour le demi-ton sur la chanterelle (fa et sol), le troisième (quatrième corde) à un ton du deuxième doigt, le quatrième suit la ligne droite.

La tonique est RÉ, la dominante LA, la sensible DO \sharp , dernier dièse posé à la clef.

Reprendre la deuxième gamme à deux temps

MESURE À 3 TEMPS

Une blanche pointée par mesure, ou une blanche et une noire ou trois noires.

Cette mesure se marque à la clef par le chiffre 3 ou $\frac{3}{4}$

ÉTUDE N^o 32.

La longueur de l'archet par noire

ÉTUDE mélodique N^o 9.

La moitié de l'archet pour les croches toute la longueur pour les noires.

Rythme 1^o les 2 croches sur le 1^{er} temps,
Rythme 2^o les 2 croches sur le 2^e temps,
Rythme 3^o les 3 croches sur le 3^e temps.

(1) Tempo (mouvement) Menuet (danse) Allegro

Gamme de ré majeur

par blanche et à 2 temps.

ÉTUDE 31

tièrce sensible.

EXER 55

tout l'archet.

ÉTUDE 32

tout l'archet. laissez le 2^e et 3^e d. laissez le 1^{er} et 2^e d.

Tempo di minuetto(1)

1^{er} RHYTHME. 9^e ÉTUDE

les 2 croches au talon. au talon.

2^e RHYTHME. mélodique.

à la pointe. à la pointe.

3^e RHYTHME.

ÉTUDE mélodique N^o 9.

à la pointe. au talon. à la pointe. DC.

14^e LEÇON

DES GAMMES (suite)

gamme de si mineur ton relatif de ré majeur

Position des notes sur les 4 cordes dans la gamme de Si mineur en montant.

MANCHE DU VIOLON

Position des doigts
gamme de Si mineur en montant

Le premier doigt sur la quatrième corde a double emploi: sol; et la; le deuxième, ne quitte pas la ligne droite parallèle au sillet le troisième, a un seul déplacement pour le demi-ton entre do; et ré; sur la deuxième corde, le quatrième a un déplacement également à cause du LA; quatrième doigt sur la troisième corde qui peut aussi se faire premier doigt sur la deuxième corde à un demi-ton du sillet (position du si b)

La tonique est SI, la dominante FA, et la septième sensible LA; et la sixte majeure en montant SOL;

Répéter la deuxième gamme à deux temps

Exercice 55^{bis} deuxième manière de faire la gamme de SI mineur trois demi-tons.

SYNCOPE

On appelle syncope deux notes réunies par ce trait — la valeur de la seconde compte mais elle ne se répète pas.

ex: En blanche et en noire

MESURE À 3 TEMPS

Une blanche pointée par mesure

Allegro (gai et vif)
Allegretto ou All^{to}
un peu moins vif que All^o

Gamme de si mineur.

par blanche et à 2 temps

ÉTUDE 38

EXER. 55^{bis} autre gamme de SI mineur (2^e manière)

EXER. 56

ÉTUDE 34

10^e ÉTUDE mélodique. Allegretto. du milieu à la pointe.

du talon au milieu.

FIN



Position des notes sur les 4 cordes
la gamme de la majeur

15^e LEÇON

DES GAMMES (suite) TON DE LA MAJEUR.

Un seul déplacement dans la position des trois doigts dans cette gamme, pour le demi-ton du deuxième au troisième doigts (première et deuxième cordes.)

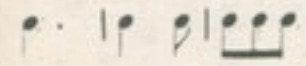
Le sol ♯ déplace les deux tons de la gamme de Ré, il faut commencer avec trois ♯ à la clef par le LA pour rencontrer les demi-tons du deuxième au troisième et du septième au huitième degrés

La tonique est LA, la dominante MI, la septième ou sensible sol, troisième des dièzes posés à la clef

Répéter la deuxième gamme à deux temps.

MESURE A $\frac{3}{8}$

Un temps par croche



Jouer des deux manières indiquées l'étude mélodique N° 11 en $\frac{3}{8}$ et en $\frac{3}{8}$ tout l'archet pour les notes longues et la moitié seulement pour les brèves

Risoluto (d'une manière résolue)

Croches répétées

Abbreviations

Gamme de la majeur.

Par blanche et a 2 temps.

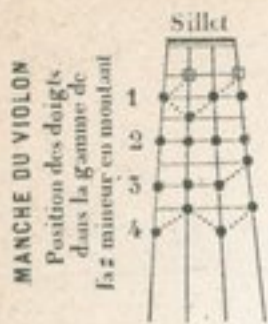
ÉTUDE 35

EXER. 57

ÉTUDE 36 Moderato.

1^{er} RYTHME à $\frac{3}{4}$
11^e ÉTUDE mélodique
2^o RYTHME à $\frac{3}{8}$

D.C.



Position des notes sur les 4 cordes dans la gamme de fa mineur en montant

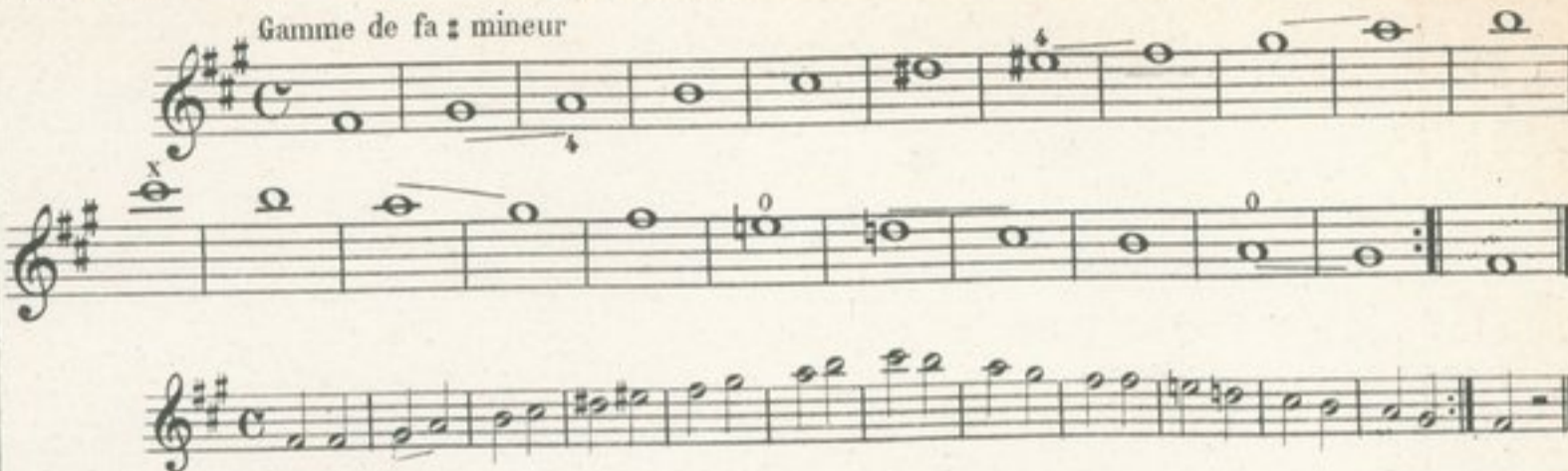


16^e LEÇON

DES GAMMES (suite)

TON DE FA : MINEUR ton relatif de la majeur

Gamme de fa : mineur



Le premier doigt quitte deux fois la ligne parallèle au silet 1^o pour les notes RÉ : et MI : troisième corde 2^o pour le MI : (cave supérieure sur la chanterelle)

Le deuxième suit la ligne parallèle.

Le troisième la quitte une fois pour le demi-ton SOL : LA sur la chanterelle.

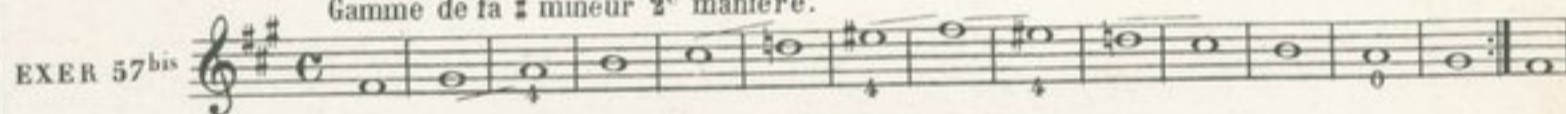
Le quatrième la quitte deux fois 1^o pour RÉ : quatrième corde (unisson du RÉ : premier doigt troisième corde cité plus haut) 2^o pour le MI : (quatrième doigt deuxième corde) unisson du MI : premier doigt sur la chanterelle

ÉTUDE 37

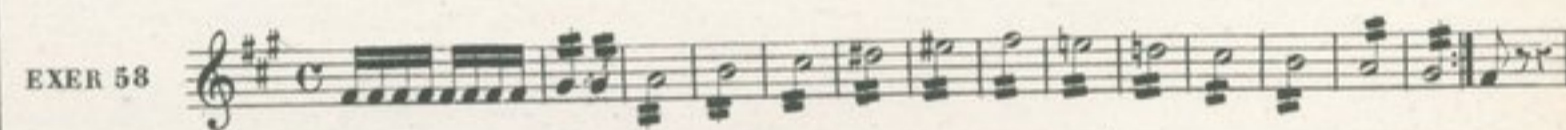


Gamme de fa : mineur 2^e manière.

EXER 57 bis



EXER 58



Moderato du milieu de l'archet bien détaché

ÉTUDE 38



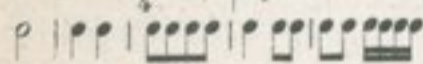
TON DE FA : MINEUR

- La tonique est fa :
- La quinte ou dominante do :
- La septième ou sensible mi :
- La sixte majeure accidentelle en montant la gamme ré :

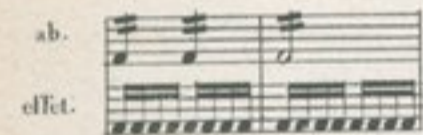
Répéter la deuxième gamme à 2 temps C

Exercice 57 bis deuxième manière de faire la gamme de FA : mineur, trois demi-tons

MESURE A 2 une ρ par mesure



Abréviation de double-croches pour les notes répétées

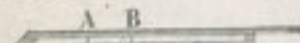


Jouer l'Étude mélodique N^o 12 dans les quatre rythmes différents ci-contre

- 1^o à C temps UNE ρ par temps
- 2^o à $\frac{2}{4}$ dans tout l'étendue de l'archet et lentement
- 3^o en triolet (1) du milieu de l'archet



4^o en ρ croche du milieu de l'archet et court



(1) DU TRIOLET.

Le triolet est un groupe de trois notes équivalant à la durée de deux notes de même nature

On le marque par le chiffre 3

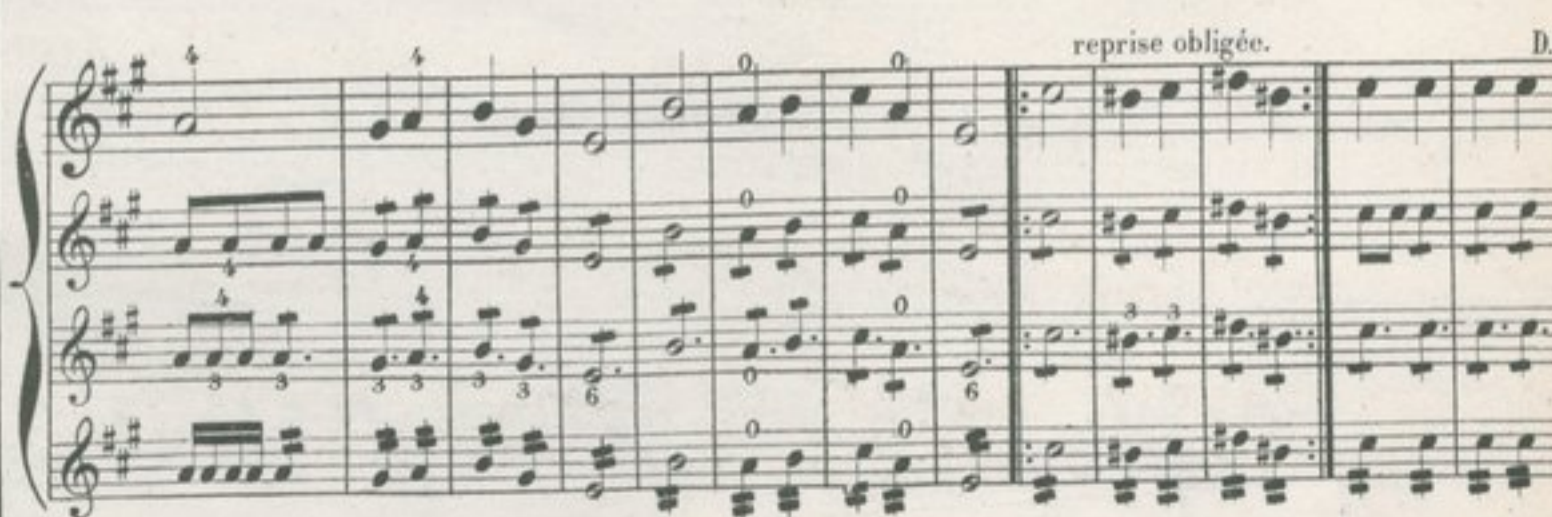
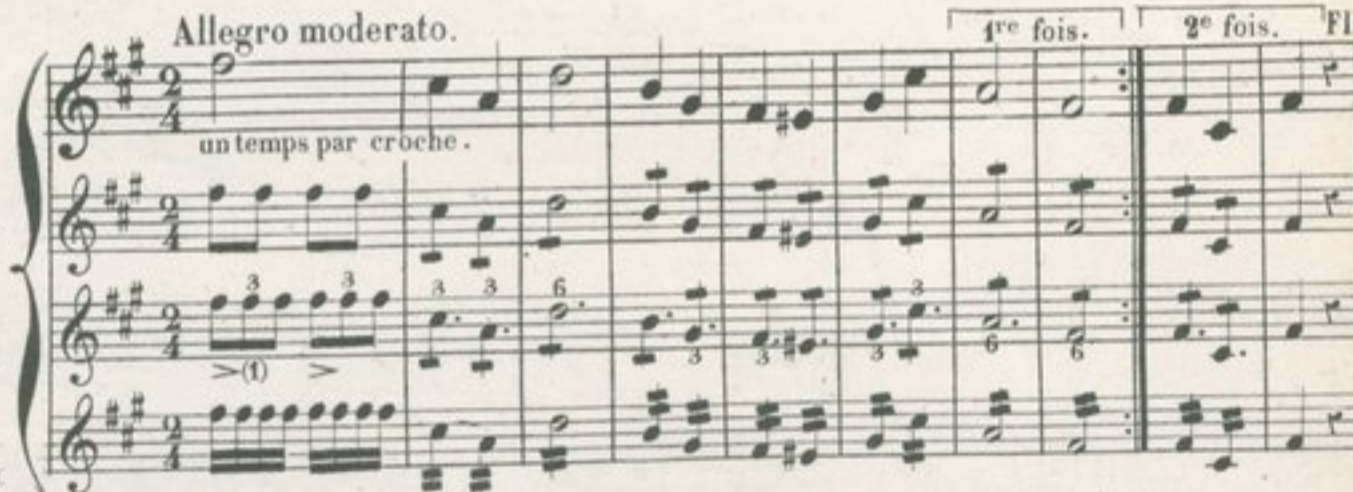
SIGNE > marquer davantage la note

12^e ÉTUDE mélodique

1^{er} RHYTHME croche simple

2^e RHYTHME croches triolets

3^e RHYTHME double croches



Position des notes sur les 4 cordes dans le ton de fa majeur.

17^e LEÇON

DES GAMMES (suite)

TON DE FA MAJEUR.

MANCHE DU VIOLON
Position des doigts dans le ton de fa majeur



Deux déplacements dans la position des doigts pour cette gamme à cause des deux demi-tons (fa et si) première et deuxième cordes, à un demi-ton du sillet.)

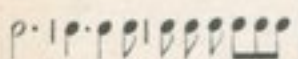
Le si b déplace les demi-tons du ton d'UT il faut avec un b à la clef commencer la gamme par le FA pour avoir les deux demi-tons du troisième au quatrième degré et du septième au huitième.

La tonique est fa
La dominante do
La sensible mi b

Répéter la deuxième gamme à deux temps.

MESURE À 6/8 (deux temps)

une blanche pointée par mesure.

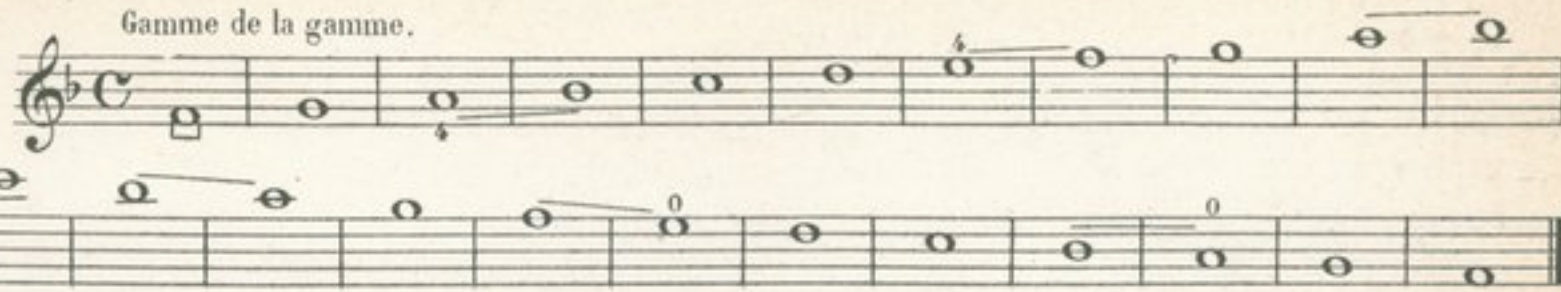


Andantino diminutif du mot andante (voir 12^e leçon)

Marquer la note par une petite attaque du poignet (archet)

(1) Jouer cette étude dans toute l'étendue de l'archet.

Gamme de la gamme.



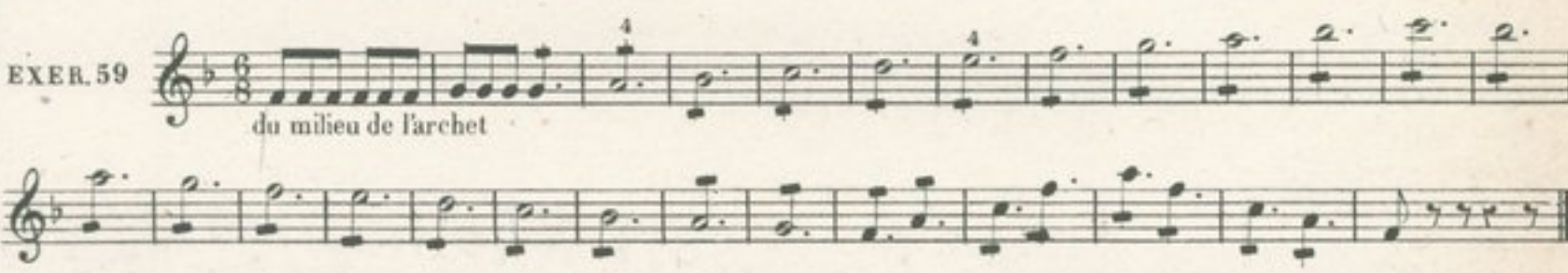
Par blanche à 2 temps.



ÉTUDE 39



EXER. 59



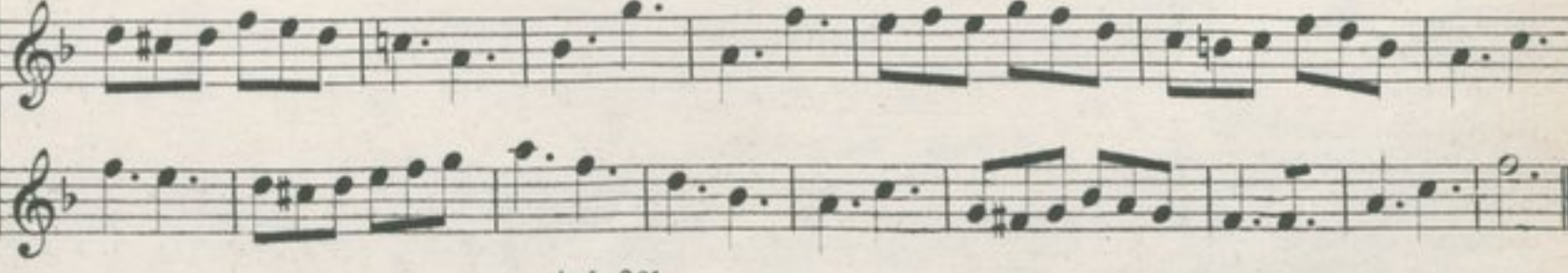
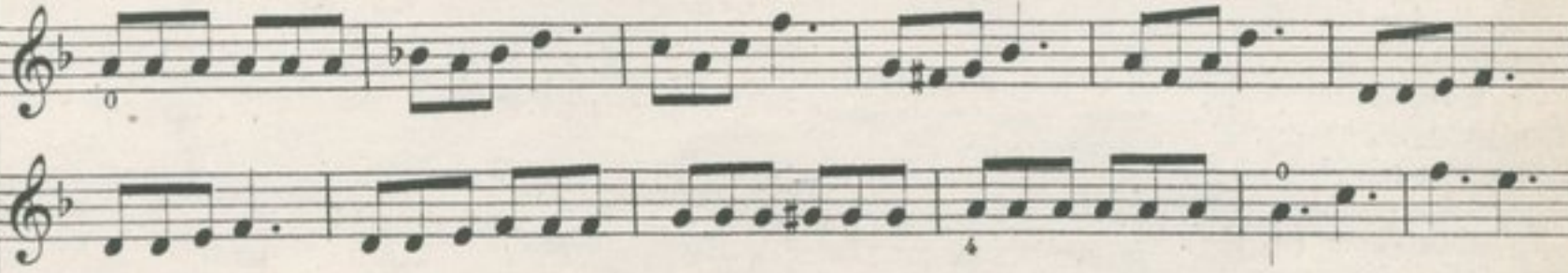
du milieu de l'archet

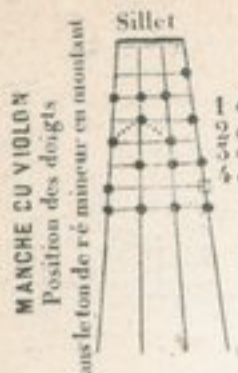
ÉTUDE 40



Andante (1) sostenuto

12 ÉTUDE mélodique.





Position des notes sur les 4 cordes dans le ton ré mineur en montant.

18^e LEÇON

DES GAMMES (suite).
TON DE RÉ MINEUR.

Le premier doigt à dans cette gamme un seul déplacement pour FA \flat (demi-ton entre MI \flat et FA) (chanterelle)

Le deuxième doigt deux déplacements
1^o pour SI \flat accidentel
2^o pour DO \flat accidentel

Le troisième doigt un seul déplacement pour DO \flat accidentel quatrième corde.

Le quatrième doigt un seul pour le si \flat sur la chanterelle en descendant la gamme

Tonique ré \sharp
Dominante la \sharp
Septième sensible do \sharp
Sixte majeure en montant si \sharp

Répéter la deuxième gamme à deux temps

Exercice 59^{bis} 2^e manière de faire la gamme de RÉ mineur (3 de mi-tons)

MESURE À 8

Une blanche pointée par mesure

Jouer d'abord l'ex. 60 trois croches par temps

Travailler ensuite, comme il est écrit, en faisant les doubles croches aux extrémités de l'archet et les croches dans toute son étendue.

Travailler ce même exercice 1^o du talon avec peu d'archet 2^o du milieu et de la pointe également en prenant autant d'archet pour les doubles croches que pour les croches

Même observation pour l'étude suivante.

Adagio (lent et posé)

Jouer cette étude mélodique 1/4 en divisant la mesure en six temps c'est à dire un temps par croche.

Gamme de ré mineur.

Par blanche et à 2 temps.

ÉTUDE 41.

Gamme de ré mineur 2^e manière.

EXER. 59^{bis}

EXER. 60

ÉTUDE 42

Adagio (1)

ÉTUDE mélodique.

1^{re} fois.

2^{me} fois.

Position des notes sur les 4 cordes
dans le ton de si b majeur



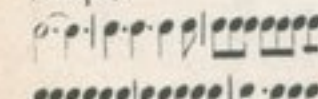
Deux déplacements dans cette gamme:
(1^{er}) premier doigt pour la b à cause de sa position sur les trois autres cordes qui n'est qu'à un demi-ton du sillet.
(2^e) quatrième doigt pour mi b et si b première et deuxième cordes à un demi-ton du troisième doigt

Le Mi b à la clef déplace les demi-tons de la gamme majeure précédente il faut commencer par Si b pour avoir les demi-tons à leur place (troisième et quatrième degré et septième et huitième)

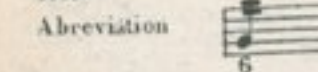
La tonique est si b
La dominante fa
Septième sensible la
Répéter la deuxième gamme à C temps

MESURE À 9 trois temps

Une blanche et une noire pointées par mesure (trois croches par temps)



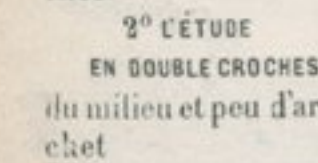
Doubles croches répétées dans les mesures composées



Abreviation
Largo très large
Larghetto diminutif de large



1^{er} L'ÉTUDE EN CROCHES
A B
1^{er} Les croches de A à B, les blanches dans toute la longueur de l'archet.



2^e L'ÉTUDE EN DOUBLE CROCHES du milieu et peu d'archet

19^e LEÇON

DES GAMMES (suite)

TON DE SI b MAJEUR

Gamme de si b majeur.

Par blanche et à 2 temps.

ÉTUDE 43

EXER 61

ÉTUDE 44.

1^{er} RYTHME (1) 15^e ÉTUDE mélodique

2^e RYTHME

MANCHE DU VIOLON
Position des doigts
dans le ton de sol mineur en montant



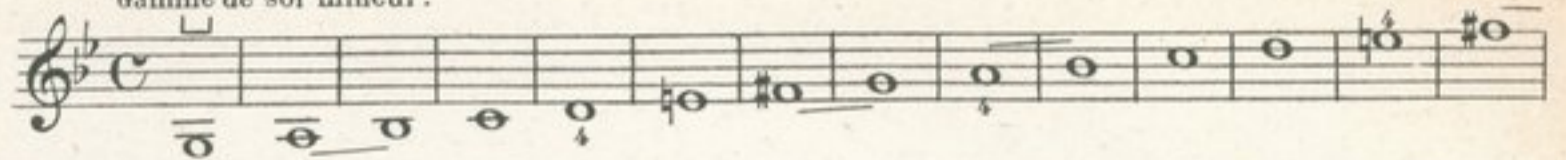
Position des notes sur les 4 cordes
dans le ton de sol mineur en montant la gamme.

20^e LEÇON

DES GAMMES (suite)

TON DE SOL MINEUR (relatif de si b majeur)

Gamme de sol mineur.



Le premier doigt se déplace deux fois pour SI^b et FA, première et deuxième cordes, à cause des deux demi-tons qu'il y a entre MI^b et FA sur la chanterelle et entre la^b et SI sur la deuxième corde.

Le deuxième doigt ne se déplace qu'une seule fois pour le FA sur la troisième corde en montant, le troisième doigt reste sur la ligne droite parallèle au sillet.

Le quatrième se déplace une seule fois pour si^b sur la chanterelle.

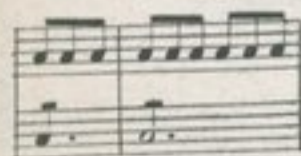
Tonique sol
Dominante ré
Septième sensible do[♯]
Sixième majeure en montant si^b

Répéter la deuxième gamme à 2 temps
Exercice 61^{bis} deuxième manière de faire la gamme mineure (troisième demi-ton)

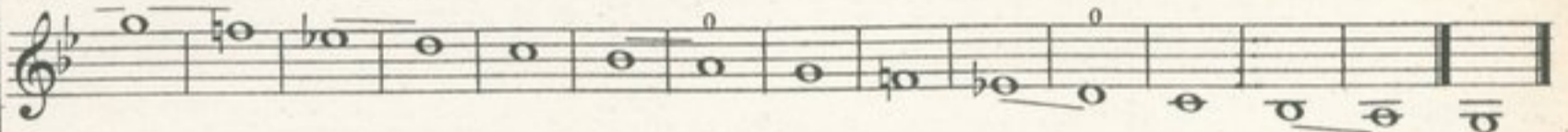
MESURE À 2/8
(Voir l'explication à la leçon précédente)

Jouer les exercices et étude ci-contre en allongeant tout l'archet pour chaque noire, à l'extrémité pour les doubles croches et la moitié pour les croches.

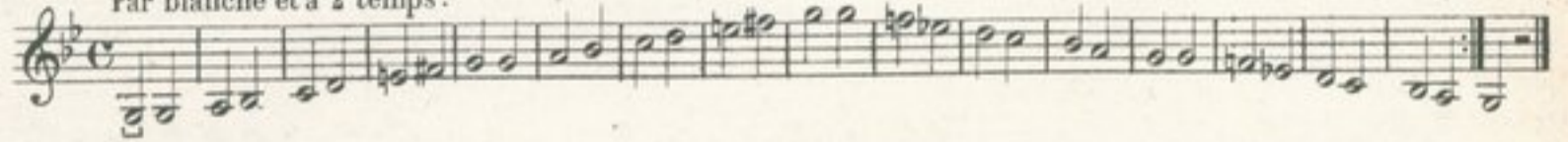
Croches répétées dans les mesures composées



Abréviation.



Par blanche et à 2 temps.

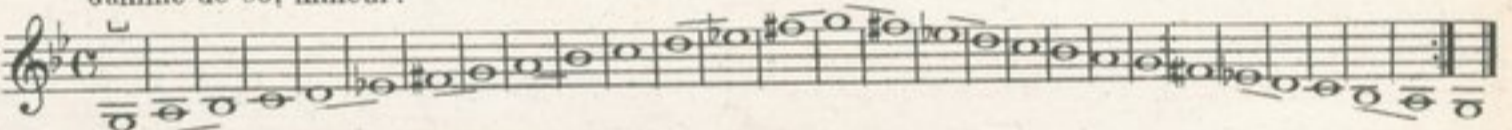


ÉTUDE 43



Gamme de sol mineur.

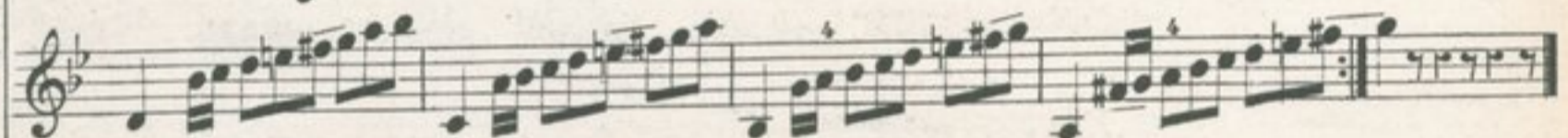
EXER. 61^{bis}



EXER. 62



ÉTUDE 44



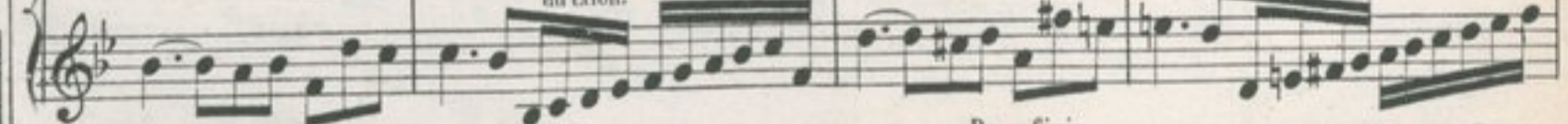
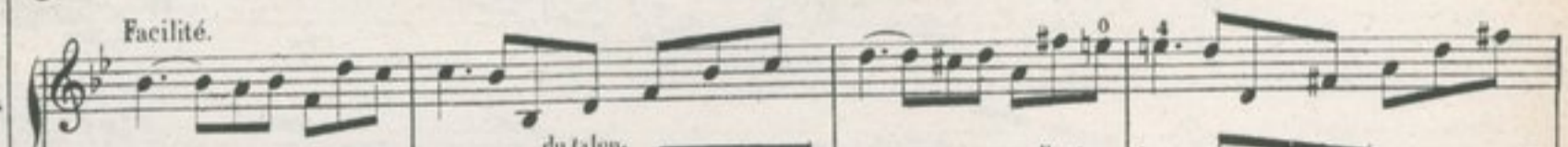
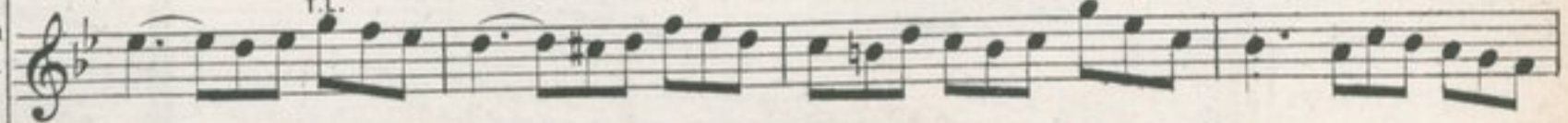
THÈME

16

ÉTUDE

mélodique

Variante





Position des notes sur les 4 cordes dans le ton de mi b majeur.



21^e LEÇON

DES GAMMES suite.
TON DE MI b MAJEUR.

Le premier doigt à un demi-ton des notes à vide sur les quatre cordes et sur la ligne parallèle au sillet

Le deuxième à un ton du premier.

Le troisième a un seul déplacement pour le demi-ton du SOL au LA sur la chanterelle.

Le quatrième a un demi-ton du troisième sur les trois premières cordes à un ton sur la quatrième

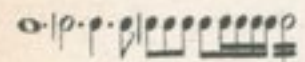
Les deux demi-tons sont entre SOL et LA et entre ré et MI.

La tonique est mi^b
La dominante si^b
La septième sensible $ré$

Répéter la deuxième gamme à deux temps

MESURE À $\frac{12}{8}$ 4 temps

Une ronde pointée par mesure



Maestoso (*majestueux large*)

Jouer cette étude des deux manières indiquées

1^o allonger la syncope dans toute l'étendue de l'archet, la moitié pour les croches

2^o toute l'étendue de l'archet pour les syncope les doubles croches aux extrémités

Gamme de mi b majeur.

par blanche et à 2 temps.

ÉTUDE 45

EXER 62

EXER 63

ÉTUDE 64

Lent

Pointe. Talon.

THEME

17^e ÉTUDE

mélodique

Maestoso (1)

très large.

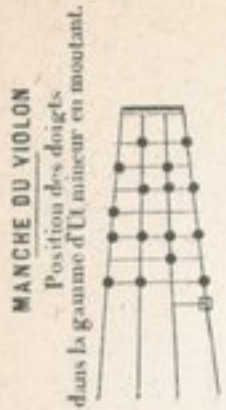
VARIANTE

FIN.

1^{re} fois

2^{me} fois

DC



Position des notes sur les 4 cordes
gamme d'Ut mineur en montant.

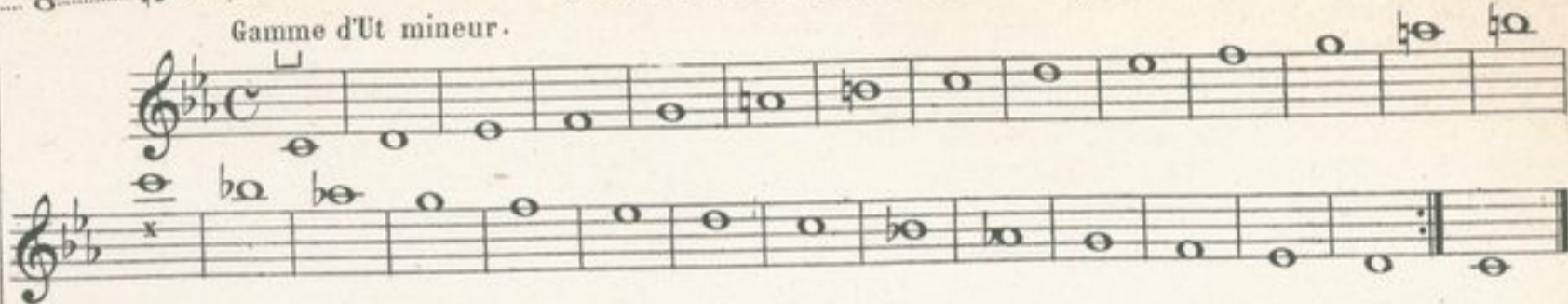


22^e LEÇON

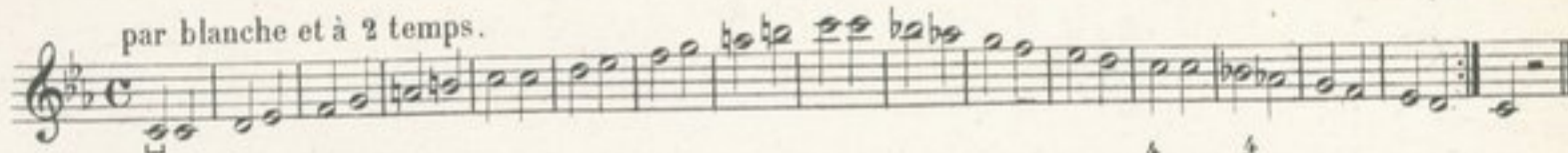
DES GAMMES (suite)

TON D'UT MINEUR (relatif de mi b majeur).

Gamme d'Ut mineur.



par blanche et à 2 temps.



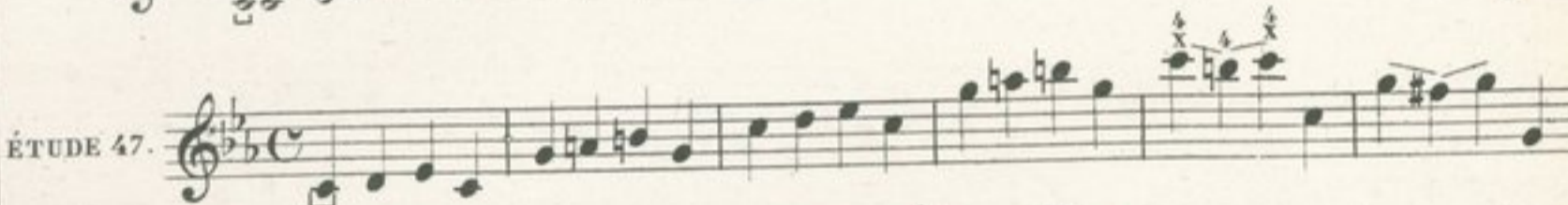
Le premier doigt se déplace deux fois pour LA; quatrième corde et SI; deuxième corde

Le deuxième doigt se déplace une seule fois pour SI; quatrième corde.

Le troisième doigt suit la ligne parallèle au silet.

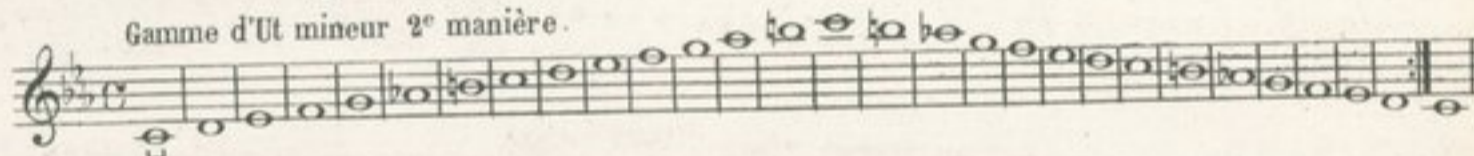
Le quatrième doigt se déplace deux fois 1^o deuxième corde pour mi b et pour DO extension sur la chanterelle

ÉTUDE 47.



Gamme d'Ut mineur 2^e manière.

EXER. 65.



Tonique do
Dominante sol
Septième sensible si b
Sixte majeur en montant la b

Reprendre la deuxième gamme à 2 temps

Exercice 64 deuxième manière de faire la gamme de DO mineur (troisième demi-ton)

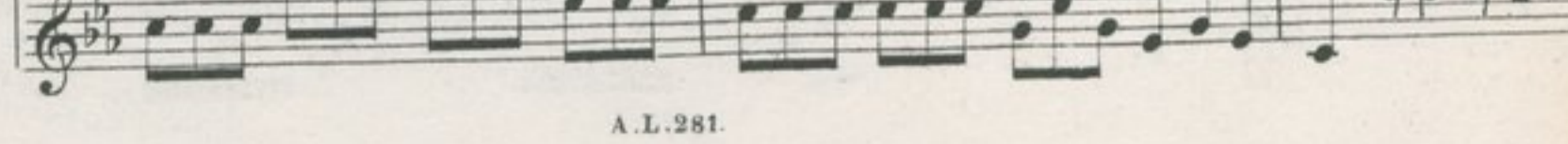
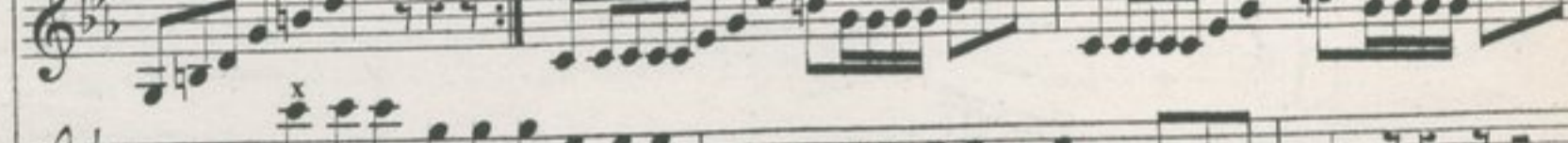
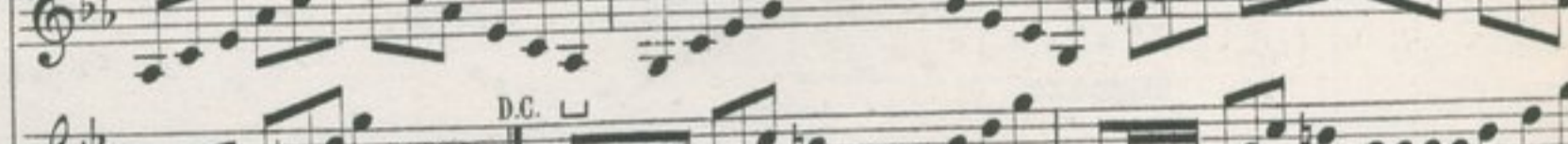
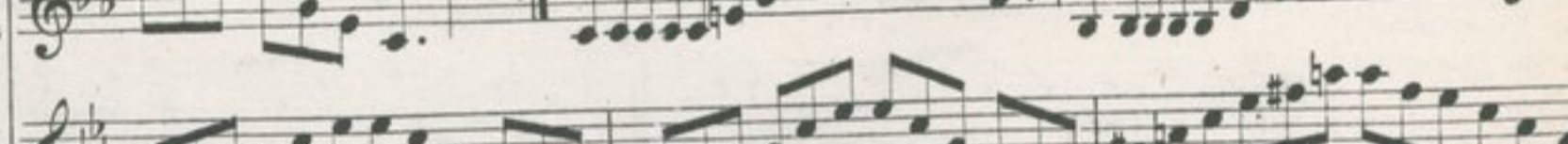
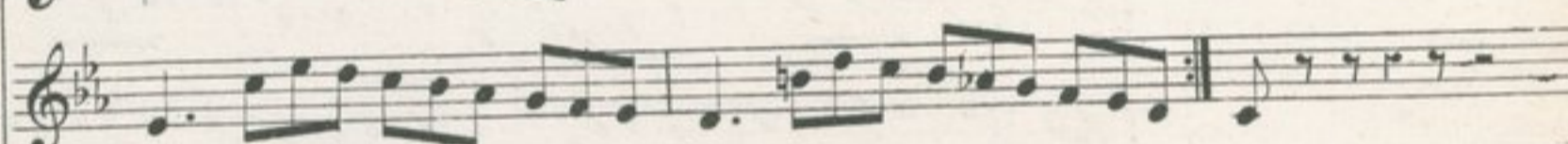
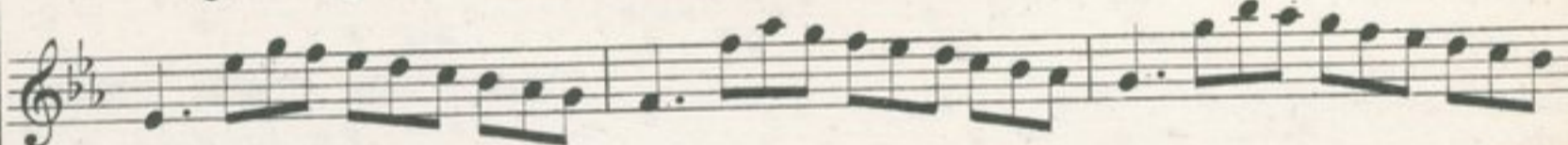
MESURE À 12
(Voir l'explication à la leçon précédente)

ÉTUDE N^o 18

Faire chaque croche dans toute l'étendue de l'archet; la moitié seulement pour les doubles croches.

ÉTUDE 48.

tout l'archet.



TABLEAU

et enchaînement des gammes de tierce en tierces descendantes.

GAMMES D'UNE OCTAVE

Bien que les gammes précédentes soient les plus faciles et les plus usitées, je n'ai pas cru devoir terminer ce livre sans donner une idée exacte des autres tonalités et la manière de les enchaîner en raison de la justesse et de la sûreté de doigté qui doit en résulter.

Il y a, par le fait, autant de gammes qu'il y a de notes naturelles ou de notes accidentées de dièzes ou de bémols.

La difficulté d'écrire et même de jouer dans toutes ces tonalités, a fait qu'en prenant les notes enharmoniques (1) le nombre se trouve, tant en majeur qu'en mineur, réduit à douze; les-quelles tonalités peuvent, en prenant, le ton relatif mineur (total vingt-quatre gammes) s'enchaîner de tierces en tierces en descendant (voir le tableau ci-contre) 1, 2, 3, 4, 5, 6, b, 5, 4, 3, 2 et 1#.

L'enchaînement des b aux # se fait en prenant, comme enharmonique, la tonalité de DO b (sept b à la clef) qui est SI # (cinq # à la clef) ce qui, comme intonation, ne varie pas.

Les b vont dans l'enchaînement des gammes en augmentant et les # en diminuant, ce qui permet, après avoir joué les gammes de un à six b, et de cinq # à un, de revenir au point de départ c'est-à-dire au ton d'UT majeur.

(1) enharmonique veut dire, note synonyme c'est-à-dire même son donné par deux notes différentes comprises dans l'accord de seconde diminuée.

DO majeur.

LA mineur.

FA majeur.

RE mineur.

SI b majeur.

SOL mineur.

MI b majeur.

DO mineur.

LA b majeur.

FA mineur.

RE b majeur.

SI b mineur.

SOL b majeur.

MI b mineur.

SI b majeur.

SOL # mineur.

MI # majeur.

DO # mineur.

LA # majeur.

FA # mineur.

RE # majeur.

SI # mineur.

SOL # majeur.

MI # mineur. D.C.

ex

(Nota) Le professeur pourra, à la fin de ce livre, (22^e leçon) prendre de suite le 2^e livre et faire travailler les gammes ci-dessus successivement en valeurs de rondes, blanches et noires, (grand archet) Pour préparer le détaché, il faudra, arrivé à cette dernière valeur, enchaîner les gammes sans interruption en passant de ce signe + placé à la fin de la première gamme au même signe + gamme suivante.