

C.

DEPOSE LEGAL
1858.

MÉTHODE DE VIOLONCELLE

Dans le même format

- Méthode de Violon.....
- — Flûte.....
- — Cornet à 3 Pistons.....
- — Violoncelle.....
- — Contrebasse.....
- — Flageolet.....



Dans le même format:

- Méthode de Cor.....
- — Clarinette.....
- — Trombone.....
- — Basson.....
- — Ophicléide.....
- — Accordéon.....

Pr : 4.50

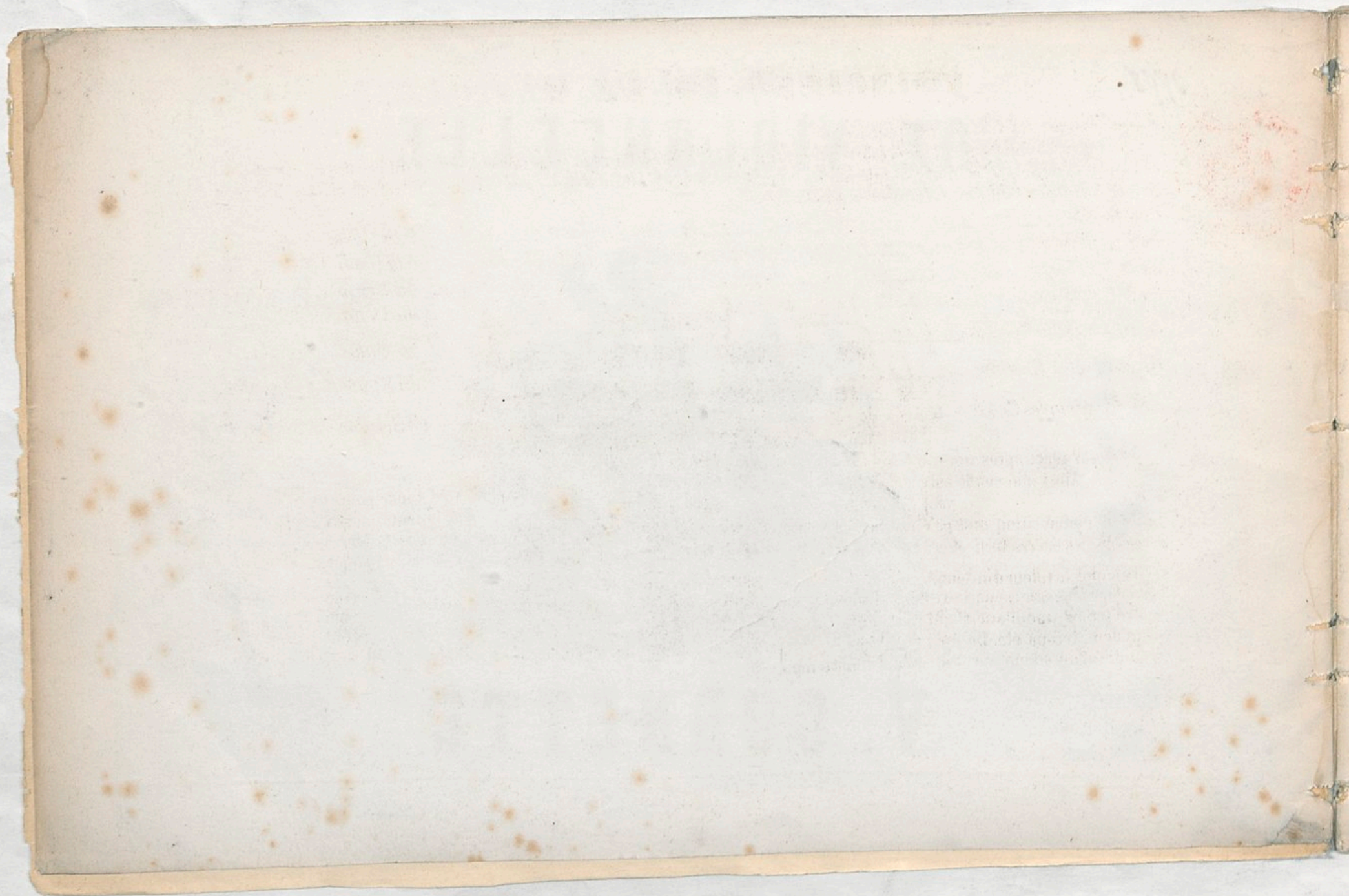
PARIS, COLOMBIER, EDITEUR,
6, Rue Vivienne,
au coin du Passage Vivienne.

PAR
V. CORNETTE

PROPRIÉTÉ
POUR LA FRANCE
ET L'ÉTRANGER

V⁸
m
L. 13.

1858 20



PRINCIPES DE LA MUSIQUE



La musique est l'art de combiner les sons.

Pour écrire la musique, on se sert de signes qu'on appelle *Notes*. La note est représentée sous différentes figures qui désignent la durée qu'elle doit avoir; de même on a pour les silences des *Signes* qui indiquent la valeur relative entre eux, et correspondant aux valeurs des notes. Ainsi:

Une <i>Ronde</i>		à la <i>Pause</i>
vaut 2 <i>Blanches</i>		à la <i>Demi-Pause</i>
ou 4 <i>Noires</i>		au <i>Soupir</i>
ou 8 <i>Croches</i>		au <i>Demi-Soupir</i>
ou 16 <i>Doubles Croches</i>		au <i>Quart de Soupir</i>
ou 32 <i>Triples Croches</i>		au <i>Huitième de Soupir</i>
ou 64 <i>Quadruples Croches</i>		au <i>Seizième de Soupir</i>

ÉQUIVALENT

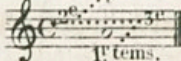
Le *Point* placé après une note ou un silence, l'augmente de la moitié de sa valeur;

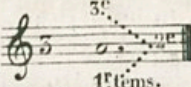
Ainsi une ronde suivie d'un point $\circ \cdot$ une blanche pointée $\text{♩} \cdot$ de même une pause pointée $\text{—} \cdot$ etc.
 vaut 3 blanches $\text{♩} \text{♩} \text{♩}$ vaut 3 noires $\text{♩} \text{♩} \text{♩}$ vaut 3 demi-pauses $\text{—} \text{—} \text{—}$

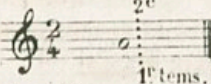
Toute composition musicale est partagée en portions d'une égale durée: ces portions, qu'on appelle *Mesures*, sont séparées par des barres verticales nommées *Barres de mesures* La mesure elle-même se compose de plusieurs temps: la valeur d'un temps est représentée dans les signes par une noire ♩ ou un soupir ♩ ; tous les autres signes prennent leur valeur d'après le rapport existant entre eux et la noire ou le soupir. Ainsi, une ronde qui vaut quatre noires renferme donc quatre temps; une blanche qui vaut deux noires renferme deux temps; une croche qui est la moitié d'une noire, ne vaut qu'un demi-temps etc. De même une pause qui vaut quatre soupirs, renferme quatre temps; un demi-soupir qui est la moitié d'un soupir ne vaut qu'un demi-temps, etc.

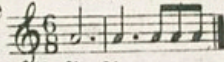
2 Les mesures sont de plusieurs espèces, selon la quantité de temps qu'elles renferment; pour bien sentir la division des temps dans chaque mesure, on les marque par un mouvement de la main ou du pied, ce qui s'appelle *battre la mesure*.

EXEMPLE DES DIFFÉRENTES MESURES COMME ELLES SONT INDIQUÉES EN TÊTE DE CHAQUE MORCEAU, ET DE LA MANIÈRE DE LES BATTRE.

La mesure à 4 temps se marque par un C et se bat ainsi  La mesure à $\frac{12}{8}$ se bat à quatre temps

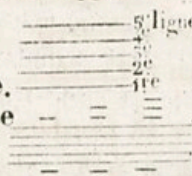
La mesure à 3 temps se marque par un 3 ou $\frac{3}{4}$ et se bat ainsi: 

La mesure à deux-quatre se marque par $\frac{2}{4}$ et se bat ainsi: 

La mesure à six-huit se marque  et se bat à deux temps.

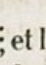
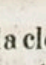
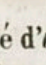
La mesure à trois-huit $\frac{3}{8}$ se bat seulement en frappant.

Le triolet est un groupe de trois notes, il s'indique par un 3 au-dessus de ces 3 notes, qui dès-lors n'ont que la valeur de deux: on les compte en commençant par en bas: comme ces cinq lignes ne suffisent pas toujours, on en ajoute de petites en dessus ou en dessous, qu'on nomme *lignes supplémentaires*.

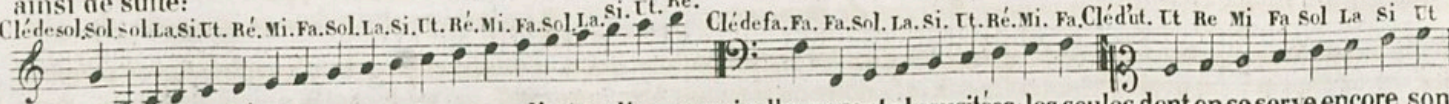
Les notes se placent sur cinq lignes dont la réunion s'appelle portée.  On en ajoute de petites en dessous, qu'on nomme *lignes supplémentaires*.

Les notes prennent sept noms différents qui sont: *Ut, Ré, Mi, Fa, Sol, La, Si*, selon les différentes positions qu'elles occupent sur les lignes ou entre les lignes de la portée. Cette progression s'appelle *Gamme*.

Ces positions déterminant le nom des notes sont indiquées par la *Clef* qui se trouve au commencement de la portée.


Il y a trois sortes de clés: la clé de sol , la clé de fa ; et la clé d'ut . Une de ces clés, placée sur une ligne de la portée, donne son nom aux notes qui se trouvent sur cette ligne: les autres prennent leur place dans l'ordre de la gamme; après la septième note de la gamme on replace la première, qui prend le nom d'*Octave*, et l'on recommence une nouvelle gamme; ainsi de suite:

Clé de sol, Sol, La, Si, Ut, Ré, Mi, Fa, Sol, La, Si, Ut, Ré, Mi, Fa, Sol, La, Si, Ut, Ré. Clé de fa, Fa, Fa, Sol, La, Si, Ut, Ré, Mi, Fa, Clé d'ut, Ut, Ré, Mi, Fa, Sol, La, Si, Ut

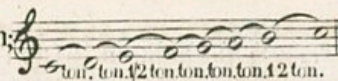


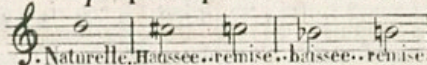
Ces clés peuvent également se placer sur d'autres lignes, mais elles ne sont plus usitées; les seules dont on se sert encore sont la clé d'ut sur la troisième ligne, et la clé d'ut sur la quatrième ligne.

L'*Intervalle* est la distance d'une note à une autre; il y en a sept, qui sont:

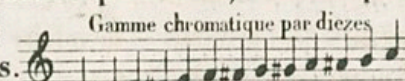
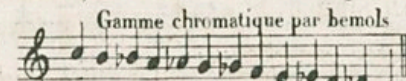


Seconde Tierce Quarte Quinte Sixte Septième Octave

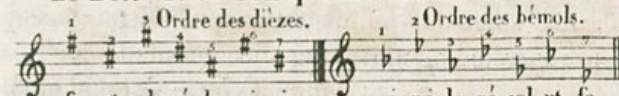
Outre ces intervalles on a encore le ton et le demi-ton; un gamme se compose de cinq tons et deux demi-tons.  Cette gamme se nomme *Gamme diatonique* parce qu'elle renferme des tons. ⁵

Le *Dièze* est un signe qui sert à hausser la note d'un demi-ton; le *Bémol* sert à baisser la note d'un demi-ton; le *Bécarre* remet la note dans son ton naturel. 

Lorsqu'ils sont placés ainsi devant une note dans une mesure, le dièze et le bémol, qu'on nomme *accidents*, n'agissent sur cette note que pendant la durée de la mesure; mais s'ils sont placés après la clé au commencement de la portée, ils agissent sur cette note pendant toute la durée du morceau, à moins qu'un bécarre ne la remette dans son ton naturel, lequel n'agit alors que pendant la mesure dans laquelle il se trouve placé.

Chaque note pouvant être haussée par le dièze, ou baissée par le bémol, on obtient une autre espèce de gamme nommée *Gamme diatonique*: elle n'est composée que de demi-tons.   De cette propriété attachée aux accidents, résulte la facilité d'obtenir autant de gammes qu'il y a de notes, moyennant qu'elles se composent de cinq tons et deux demi-tons. Les dièzes et les bémols qu'elles prennent dans leur formation, se posent à la clé et servent à indiquer le ton.

Le *Ton* est un son qui détermine une note fondamentale, et la fixe tonique.

On remarquera que les dièzes se posent toujours de quinte en quinte en montant, et de quarte en quarte en descendant, en commençant par le *fa*. Les bémols se posent de quarte en quarte en montant, et de quinte en quinte en descendant, en commençant par le *si*. Pour reconnaître la tonique ou note fondamentale déterminant le ton, avec des dièzes à la clé, on prend la note au-dessus du dernier dièze; avec des bémols, celle qui est une quarte au-dessous du dernier. 

Il y a deux sortes de *Modes*, le *Majeur* et le *Mineur*.

Le mode est majeur quand il y a deux tons entre la tonique et la tierce, il est mineur quand il n'y a qu'un ton et demi. Chaque ton majeur a son relatif mineur, qui est toujours à une tierce au dessous.

MODE MAJEUR AVEC DES DIEZES ET LE RELATIF MINEUR.



Ut majeur.	Sol majeur.	Ré majeur.	La majeur.	Mi majeur.	Si majeur.	Fa # majeur.	Ut # majeur.
RELATIF.							
La mineur.	Mi mineur.	Si mineur.	Fa # mineur.	Ut # mineur.	Sol # mineur.	Ré # mineur.	La # mineur.

MODE MAJEUR AVEC DES BEMOLS ET LE RELATIF MINEUR.

Fa majeur. Si b majeur. Mi b majeur. La b majeur. Ré b majeur. Sol b majeur. Ut b majeur.
 Ré mineur. Sol mineur. Ut mineur. Fa mineur. Si b mineur. Mi b mineur. La b mineur.

La *liaison* se place au-dessus de plusieurs notes, et indique qu'il faut en lier les sons; lorsque ce signe lie deux notes semblables, il prend le nom de *Syncope*, et indique qu'il ne faut pas répéter la seconde.

Le *Piqué* indique qu'il faut détacher et bien faire sentir toutes les notes.

Les *Petites notes* n'ont point de valeur dans la mesure; elles la prennent sur la durée de la note à laquelle elles sont liées.

La *Cadence* ou *Trille* consiste dans un battement alternatif de la note sur laquelle elle est marquée avec une autre note d'un ton ou d'un demi-ton au-dessus. On les marque ainsi: *tr*

SIGNES D'ABRÉVIATIONS

Reprises ou reprend du côté ou sont les points. finale. de 2 croches. de trois. de quatre. de huit. de 4 doubles. de 8 triples. pour répéter. idem.
Da Capo ou **D. C.** Pour reprendre du commencement.
Le Renvoi du signe au signe.
Le Point-d'orgue suspension à volonté.

MOUVEMENTS.

- Largo*..... Lent
- Larghetto*..... Moins vite
- Adagio*..... Posément
- Andante*..... Moins vite que Largo
- Andantino*..... Moins vite qu'Andante
- Allegro*..... Gai

- Allegretto*..... Moins vite qu'Allegro
- Amoroso*..... Amoureusement
- Grazioso*..... Gracieusement
- Moderato*..... Modérément
- Presto*..... Vite
- Prestissimo*..... Très vite

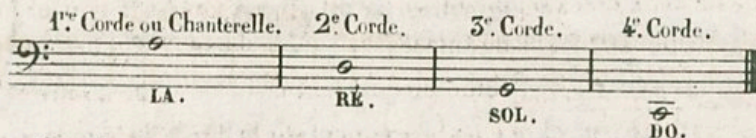
NUANCES.

- Le Piano* ou *P*..... Doux.
- Les deux PP*..... Très doux.
- f*..... Fort.
- ff*..... Très fort.
- Crescendo* ou <..... Pour enfler le son.
- Decrescendo* ou >..... Pour diminuer le son.

MÉTHODE DE VIOLONCELLE

MANIÈRE DE TENIR L'INSTRUMENT (Voyez le dessin au titre)

ACCORD DU VIOLONCELLE



La musique de Violoncelle s'écrit à la Clef de Fa 4^e ligne on emploie aussi celle d'Ut 4^e ligne et celle de Sol.

Les notes qui se font avec les Cordes à vide, c'est-à-dire celles sur lesquelles on ne pose pas les doigts, sont désignées par un 0 et les doigts par les chiffres: 1, 2, 3 et 4. Le chiffre entouré d'un O indique qu'il faut laisser le doigt sur la corde jusqu'à ce que la position oblige à changer


Pour s'habituer à diriger l'archet il faut d'abord s'exercer sur les cordes à vide en tirant et en poussant, en employant toute la longueur de l'archet.

GAMMES MAJEURES ET MINEURES

Dans les tons les plus usités.

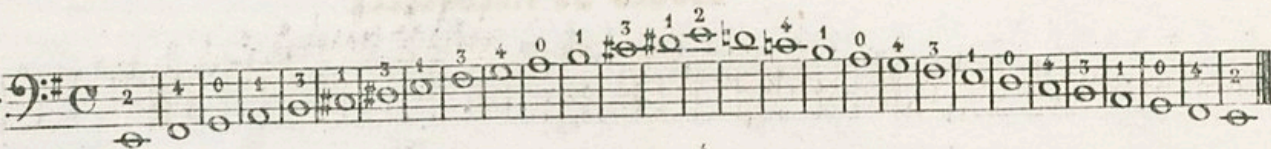
	4 ^e Corde.	3 ^e Corde.	2 ^e Corde.	1 ^{re} Corde ou Chanterelle.	2 ^e Corde.	3 ^e Corde.	4 ^e Corde.
En Ut majeur	0 1 3 ⊕	0 1 3 ⊕	0 1 2 ⊕	0 1 2 1 0	4 2 1 0	4 3 1 0	4 3 1 0
En La mineur	1 3 4 0	1 3 4 0	1 2 1 2 #1	#2 3 4 2	1 4 2 1 0	4 2 1 0	4 3 1 0

En Sol majeur



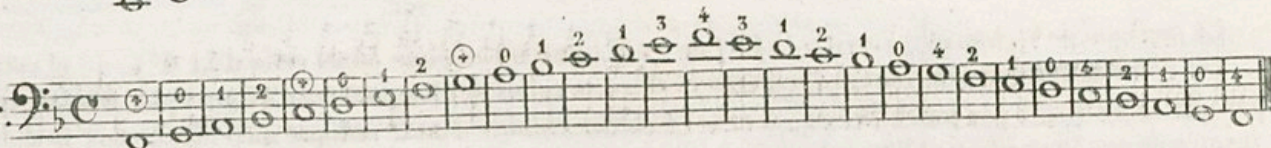
Musical notation for En Sol majeur, featuring a bass clef, a key signature of one sharp (F#), and a common time signature (C). The notation includes a series of notes with various fingerings (0, 1, 2, 3, 4) and a circled 'x' above the first measure.

En Mi mineur



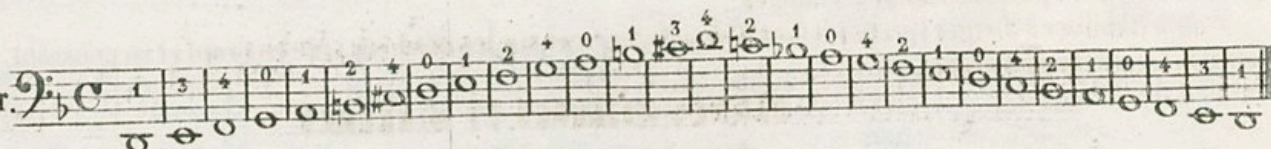
Musical notation for En Mi mineur, featuring a bass clef, a key signature of two sharps (F#, C#), and a common time signature (C). The notation includes a series of notes with various fingerings (0, 1, 2, 3, 4) and a circled 'x' above the first measure.

En Fa majeur



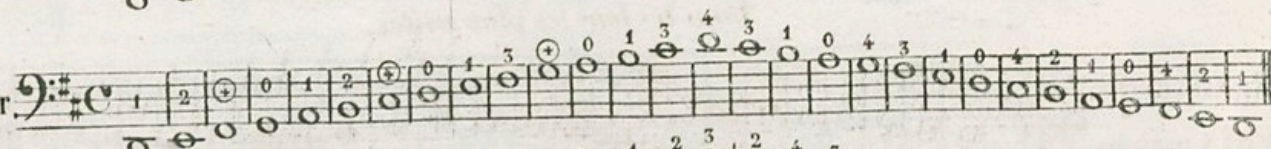
Musical notation for En Fa majeur, featuring a bass clef, a key signature of two flats (Bb, Eb), and a common time signature (C). The notation includes a series of notes with various fingerings (0, 1, 2, 3, 4) and a circled 'x' above the first measure.

En Ré mineur



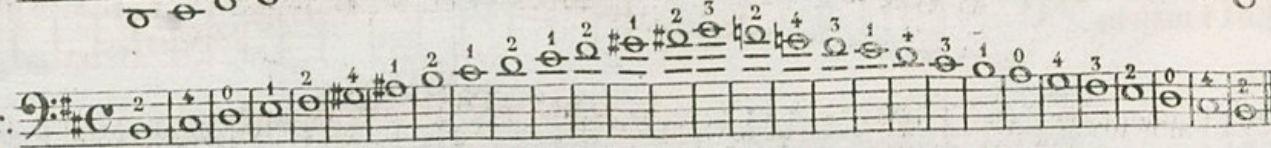
Musical notation for En Ré mineur, featuring a bass clef, a key signature of two flats (Bb, Eb), and a common time signature (C). The notation includes a series of notes with various fingerings (0, 1, 2, 3, 4) and a circled 'x' above the first measure.

En Ré majeur



Musical notation for En Ré majeur, featuring a bass clef, a key signature of one sharp (F#), and a common time signature (C). The notation includes a series of notes with various fingerings (0, 1, 2, 3, 4) and a circled 'x' above the first measure.

En Si mineur



Musical notation for En Si mineur, featuring a bass clef, a key signature of two sharps (F#, C#), and a common time signature (C). The notation includes a series of notes with various fingerings (0, 1, 2, 3, 4) and a circled 'x' above the first measure.

INTERVALLES.

Secondes.

The first system, labeled 'Secondes', consists of two staves. The upper staff is in bass clef with a common time signature (C). It contains a sequence of notes with fingerings: 0, 1, 3, 4, 0, 1, 3, 4, 0, 1, 2, 4, 0, 1, 2. The lower staff is also in bass clef and contains notes with fingerings: 2, 1, 0, 4, 2, 1, 0, 4, 3, 1, 0, 4, 3, 1, 0, 0.

Tierces.

The second system, labeled 'Tierces', consists of two staves. The upper staff is in bass clef with a common time signature (C). It contains a sequence of notes with fingerings: 0, 3, 1, 4, 3, 0, 4, 1, 0, 3, 1, 4, 3, 0, 4, 1, 0, 2, 1, 4, 2, 0, 4, 1, 0, 2, 4, 1, 3, 0. The lower staff is also in bass clef and contains notes with fingerings: 2, 2, 0, 1, 0, 2, 4, 1, 2, 0, 1, 4, 0, 3, 4, 1, 3, 0, 2, 4, 0, 3, 4, 1, 3, 0.

Quartes.

The third system, labeled 'Quartes', consists of two staves. The upper staff is in bass clef with a common time signature (C). It contains a sequence of notes with fingerings: 0, 4, 1, 0, 3, 1, 4, 3, 0, 4, 1, 0, 3, 1, 4, 2, 0, 4, 1, 0, 2, 4, 1, 0, 2, 4, 1, 3, 0, 1, 4, 0. The lower staff is also in bass clef and contains notes with fingerings: 2, 2, 4, 1, 0, 2, 4, 1, 3, 0, 1, 4, 0, 3, 4, 1, 3, 0, 1, 4, 0.

Quintes.

The fourth system, labeled 'Quintes', consists of two staves. The upper staff is in bass clef with a common time signature (C). It contains a sequence of notes with fingerings: 0, 0, 1, 1, 3, 3, 4, 0, 0, 1, 1, 3, 2, 4, 0, 0, 1, 2, 4, 0, 0, 1, 2. The lower staff is also in bass clef and contains notes with fingerings: 2, 2, 2, 1, 0, 4, 2, 3, 1, 1, 0, 0, 4, 3, 3, 1, 1, 0, 0.

Sixtes.

Septièmes.

Octaves.

ACCORDS EN ARPEGES.

DE L'ARTICULATION.

Articuler est l'action de lier plusieurs notes d'un seul coup d'archet ou les détacher en renouvelant le coup d'archet soit en tirant soit en poussant. Les articulations sont de quatre espèces: le *Lié* ou *Coulé* le *Détaché* le *Piqué*.

EXEMPLE.

Le *Staccato* est une articulation particulière elle consiste à détacher ou piquer plusieurs notes du même coup d'archet soit en tirant, soit en poussant.

LEÇONS PROGRESSIVES.

Moderato.
N° 1.

Andante.
N° 2.

Allegretto.
N° 3.

Moderato assai.

N^o 4.

Three staves of musical notation for No. 4. The first staff is the melody, and the second and third staves are accompaniment. The music is in bass clef, common time, and consists of 16 measures. The key signature has one sharp (F#).

Andante.

N^o 5.

Three staves of musical notation for No. 5. The first staff is the melody, and the second and third staves are accompaniment. The music is in bass clef, common time, and consists of 16 measures. The key signature has one sharp (F#).

N^o 6. Moderato.

Handwritten musical score for No. 6, Moderato, in G major, 3/4 time. The score consists of six staves of music in bass clef. The first staff begins with a treble clef and a common time signature, which then changes to a bass clef and 3/4 time for the remainder of the piece. The music features a mix of eighth and sixteenth notes, with some rests and accidentals (sharps and naturals). The piece concludes with a double bar line on the sixth staff.

20 CHANSONS AIRS ROMANCES CAVATINES etc.

N^o 1.

DES PAPILOTES de MEBENOIST
De H. REBER.

Moderato.

Musical score for 'DES PAPILOTES' in bass clef, key of D major, common time. It consists of three staves. The first staff begins with a piano (*p*) dynamic. The second staff continues the melody. The third staff concludes with a crescendo (*cres.*) and a forte (*f*) dynamic.

N^o 2.

ES-TU LA SŒUR DES ANGES
Romance de MASSINI.

Andante mosso.

Musical score for 'ES-TU LA SŒUR DES ANGES' in bass clef, key of D major, 3/4 time. It consists of three staves. The first staff begins with a piano (*p*) dynamic. The second staff includes the instruction *doux*. The third staff includes *cres.*, *mf*, and *dim.* markings.

**N^o 3.
RONDE**

DES AMOURS DU DIABLE
De GRISAR.

All^o. non troppo.

**N^o 4.
INTRODUCTION**
Du PÈRE GAILLARD
De H. REBER.

All^o. moderato.

N^o 5.
ROMANCE
DU PÈRE GAILLARD
De H. REBER.

All^{to} Cantabile.

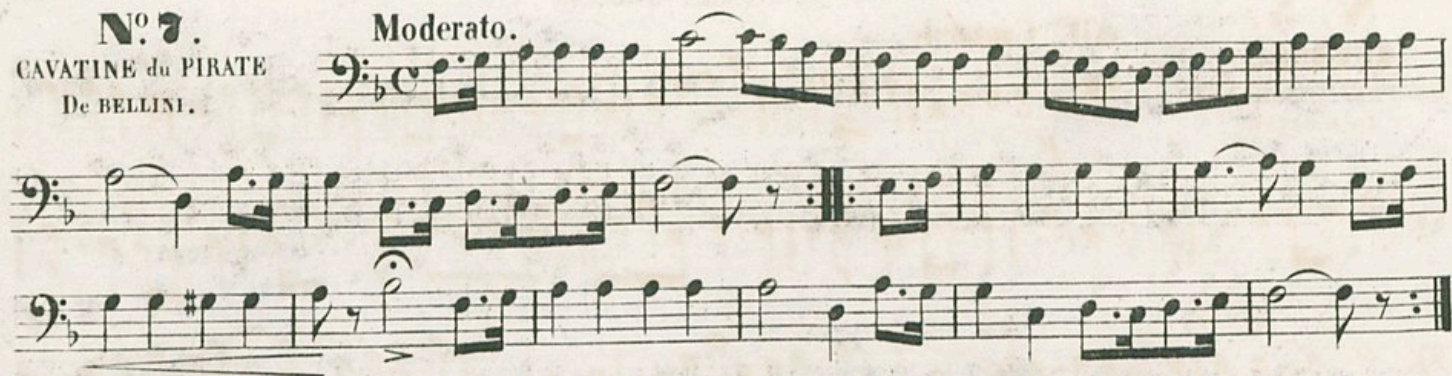
N^o 6.
MA MÈRE AU CIEL
Romance de L. PUGET.

Andantino.

doux.

N^o 7.
CAVATINE du PIRATE
De BELLINI.

Moderato.



N^o 8.
MOTIF du PÈRE GAILLARD
De H. REBER.

Allegretto.



Two staves of musical notation in bass clef. The first staff contains a series of eighth and sixteenth notes. The second staff continues the melody and includes a dynamic marking of *<rf>* followed by *p*.

N^o 9.
 COUPLETS du CARILLONNEUR
 de GRISAR.

All^o non troppo.

Four staves of musical notation in bass clef, 3/4 time signature, and one sharp key signature. The first staff begins with a dynamic marking of *p*. The second staff includes the instruction *plus vite.* and a dynamic marking of *p*. The third staff includes the instruction *a Tempo.* and a dynamic marking of *p*. The fourth staff includes the instruction *rall.* and dynamic markings of *p*, *fz*, and *pp*.

C. 1744.

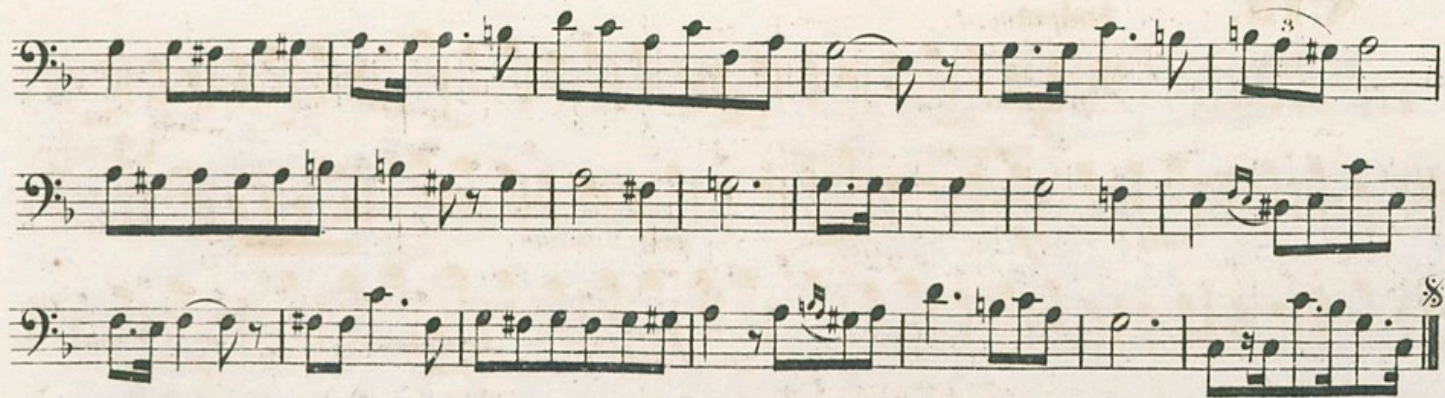


N^o 10. Allegretto.
 § très gaiment.

VIV' LE ROI
 Chansonnette de P. HENRION.

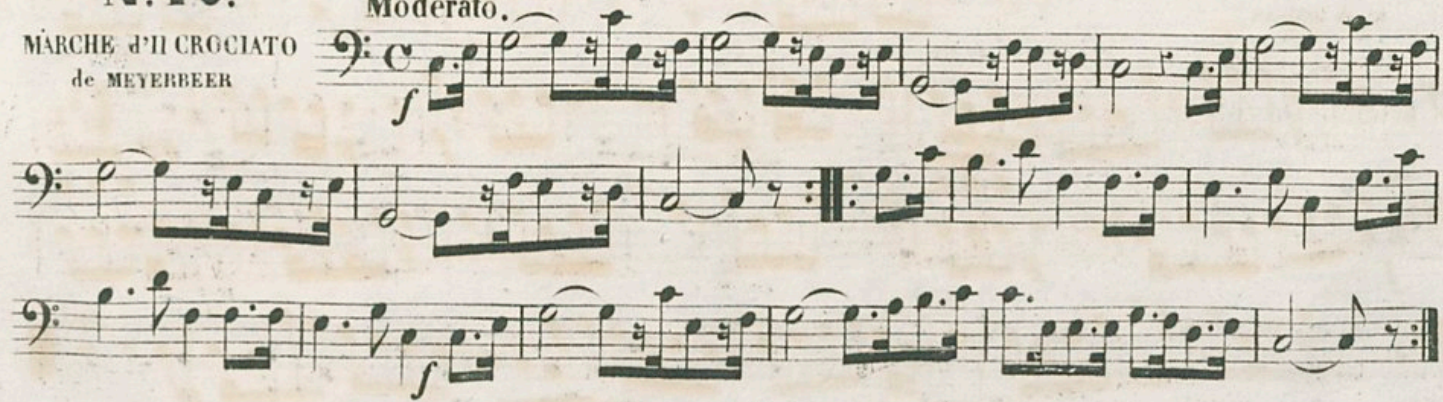
N^o 11. All^o moderato.
 §

CAVATINE
 du PÈRE GAILLARD
 de H. REBER.

N^o 12.

Moderato.

MARCHE D'II CROCIATO
de MEYERBEER



N° 13. Andante.

SI LOIN!
Mélodie de P. HENRION.

p *animato* *rall.* *rall.* *1.º Tempo.*
rall. *rf* *rall.* *rall.* *p*

N° 14. All.º moderato.

BOLÉRO du CARILLONNEUR
de GRISAR.

f *p* *pp* *f* *p* *ff* **FIN**

retem. *rall.* *a Tempo* *pp* D.C.

N^o 15.
 LA PETITE MENAGERE
 de P. HENRION.

Andante. *p* *rall.*

1^o Tempo. *rit.* *rall.*

rit. *animato.* *p* *rall.*

rall. *p*

N° 16. Allegretto.

MELODIE des AMOURS du DIABLE
de GRISAR.

N° 17.

CAVATINE de la PIRISINA.

Tempo di marziale.

N^o 18.
 LA PREMIÈRE IDÉE
 Bleuette de P. HENRION.

All^o moderato.
semplice

N^o 19.
 MARQUIS et MARQUISE
 Bleuette de P. HENRION.

Moderato.

N. 20.

RONDE du PÈRE GAILLARD
H. REBER.

All^o non troppo.

f

pp

p

ff

1^a

2^a

.C. 1744.



+